

ОБЩЕСТВЕННЫЕ КОМПЛЕКСЫ ТУРИСТИЧЕСКО-РЕКРЕАЦИОННОГО КЛАСТЕРА В КРОНШТАДТЕ

PUBLIC COMPLEXES OF THE TOURIST AND RECREATIONAL CLUSTER IN KRONSTADT

Статья посвящена принципам формирования и способам организации общественных комплексов туристического-рекреационного кластера в Кронштадте. Авторы выявляют факторы окружающей среды и особенности города, которые на градостроительном, функциональном и планировочных уровнях влияют на вид и структуру общественных комплексов в составе кластера. На основе разработанных предложений выделяются основные аспекты проектирования комплексов туристического-рекреационного кластера с целью повышения привлекательности туризма в Кронштадте.

Ключевые слова: архитектура, Кронштадт, туризм, историческая среда, туристическо-рекреационный кластер, общественные комплексы.

The article is devoted to the principles of formation and methods of organization of public complexes of the tourist and recreational cluster in Kronstadt. The authors identify environmental factors and features of the city that affect the type and structure of public complexes in the cluster at the urban planning, functional and planning levels. On the basis of the developed proposals, the main aspects of the design of tourist and recreational cluster complexes are highlighted in order to increase the attractiveness of tourism in Kronstadt.

Keywords: architecture, Kronstadt, tourism, historical environment, tourist and recreational cluster, public complexes.

Создание общественных комплексов играет важную роль в развитии туристического-рекреационного кластера и способствует росту туризма в регионе. Основными характеристиками территории для формирования туристско-рекреационных зон являются: уникальность окружающей среды, благоприятные природные условия, наличие развитой инфраструктуры, транспортная доступность, а также присутствие точек притяжения для привлечения туристов. Кронштадт – город воинской славы, обладающий огромным потенциалом для развития, рассматривая который, определяется специфика туристических комплексов. В данной статье анализируются факторы влияния окружающей среды на организацию общественных комплексов, на примере яхт-клуба и музея в городе Кронштадт на прибрежной территории.

Музеи в настоящее время наряду с образовательной деятельностью являются центром культурного досуга и частью индустрии туризма. Продвижение музеев на рынок как туристических достопримечательностей представляет собой важную стратегическую задачу любого плана развития туризма. Особое значение имеют возможности музеев знакомить туристов с культурой служить для них отправной точкой для выбора дальнейших маршрутов путешествия. [1] Кронштадт представляет собой историческую ценность, включает в себя множество достопримечательностей, таких как, форты, крепости, дамбы и памятники. Проектируемый военно-морской музей на территории береговой линии острова Котлин является важным связующим общественным комплексом в концепции новой планировочной структуры города, рассказывающий об истории флота.

Градостроительные и объемно-планировочные решения могут представлять собой гибкую и многофункциональную структуру. В состав музейного комплекса могут входить рестораны и кафе, театральные-развлекательные учреждения, научные центры, кинотеатры, детские площадки, пристань и парковки. Все дополнительные функции обогащают и преобразуют общественное пространство, вызывая интерес у посетителей. Решение по генеральному плану музейного комплекса представлено на рисунке 1. В настоящее время музеи в большей мере ориентированы на широкую публику, на различные слои населения, на подрастающее поколение. [2]

Расположение музея вдоль берега, позволяет сформировать пешеходную набережную, открыть наилучшие панорамные виды, а близость к воде дает возможность организации открытого выставочного пространства с выходом на пристань, причал. Вид комплекса с набережной представлен на рисунке 2. Обильное озеленение вокруг так же влияет на организацию комплекса. Главный бульвар, идущий от въезда в город к его историческому центру, пронизывает насквозь участок и является основной криволинейной осью пешеходного пути, повторяющий изгиб береговой линии. К зеленому пути примыкают тематические музейные зоны открытых выставочных пространств, образовательные уголки с объектами военно-морской тематики, а также рекреационные зоны с парками.

Еще одним из сферы досуга туристического-рекреационного кластера является яхтинг с соответствующей ему инфраструктурой. Яхтинг – сфера досуга, включающая в себя водно-парусный спорт и яхтенный туризм. В настоящее время, особенно развит в странах Европы с протяженными береговыми линиями (Скандинавия, Голландия, Дания, Греция, Турция, Италия, Великобритания и др.) и США. Яхтенный туризм является одним из наиболее динамично развивающихся и прибыльных видов туризма, что делает его важной составляющей экономики этих стран. [3] Город Кронштадт имеет большой потенциал к такому виду туризма. Этому способствует доступность водных пространств и географическое расположение, где Кронштадт является своеобразными воротами для иностранных туристов, прибывших в Россию водным маршрутом.

В состав яхтенного туризма могут входить различного рода общественные комплексы. К ним могут относиться яхт клуб, гостиницы и апартаменты, рестораны и кафе, парковки и сервисы проката машин. Внешний вид комплекса представлен на рисунке 3.

Также данному виду туризма свойственно наличие озелененных территорий, таких как парки, лесопарки и водных акваторий с набережными, которые влияют на формирование общественных комплексов кластера. Генплан комплекса изображен на рисунке 4. Так расположение комплексов вдоль набережной влияет на их объемно-планировочную структуру. Например, в первых этажах комплексов могут быть заложены дополнительные функции, ориентированные на посетителей набережной. Так в яхт-клубах и гостиницах на первых этажах с ориентацией на набережную могут располагаться рестораны и кафе. Еще наличие водных пространств может создать дополнительные возможности для объектов. Например, гостиницы могут иметь собственные причалы для яхт, что увеличивает количество потенциальных посетителей.

Наличие зеленых зон тоже может влиять на структуру комплексов. Например, гостиничные номера яхт-клуба лучше расположить с видом на рекреационные зоны. Это позволит повысить комфорт номеров и оградить посетителей от шума общественных пространств. Также наличие озелененных территорий может улучшить экологию среды. Так яхтенным центрам свойственно наличие технической площадки с эллингами. Чтобы снизить пагубное влияние технической зоны и улучшить эстетические качества таких объектов, можно использовать озеленение кровель. Такая технология позволяет встроить объекты в ландшафт, тем самым скрыть технический вид объектов, снизить нагрузку на инженерии и повысить локально экологические качества среды. Приём создания искусственного рельефа, в том числе для устройства встроженных в ландшафт эллингов можно увидеть на рисунке 5. Однако достижение целостной комфортной архитектурной среды возможно лишь в результате междисциплинарного системного анализа, научно обоснованного использования элементов природного ландшафта, обладающих необходимыми оздоровительно-рекреационным потенциалом. [4]

Результатом изучения особенностей формирования общественных комплексов туристическо-рекреационных кластеров можно выделить следующие факторы, влияющие на проектирование:

- Транспортная и пешеходная доступность.
- Наличие водных и зеленых пространств.
- Ориентация на определенного потребителя.
- Сохранение экологии.

Стоит отметить, что в формировании общественных комплексов туристическо-рекреационного кластера в Кронштадте играет большую роль набережная. Так в предлагаемых решениях используется принцип ориентации общественных комплексов на пространство набережной. Это может проявляться в планировочной организации зданий. Еще одним из принципов организации набережной является формирование общественных пространств с целью функционального разнообразия. Близость к воде дает возможность устройства безбарьерной, доступной, социально-ориентированной среды, которая формирует пешеходный путь вдоль водоема. А также связь с природой, повыше-

ние качества экологии, укрепление берега, расширение радиуса использования территории (устройство причалов) и дополнительный водный транспорт.

Литература

1. Терри Стивенс. Путник с тяжелой ношей остро нуждается в друге // Museum. – 1999. – №199. – С. 26–27.
2. Федотова Н. Ю. Современные тенденции музейной модернизации: анализ новых архитектурных проектов // Архитектура. 2014. 16(4). С. 49–53.
3. Печеник М. Е. Принципы формирования объектов водно-парусного спорта, отдыха и туризма в прибрежных зонах акватории. 2016.
4. Лаврик Г. И. Ландшафт города как один из системообразующих факторов оздоровления населения / Г. И. Лаврик, Н. А. Василенко // Научный теоретический журнал Вестник БГТУ им. В. Г. Шухова, 2008. № 1. С. 38.

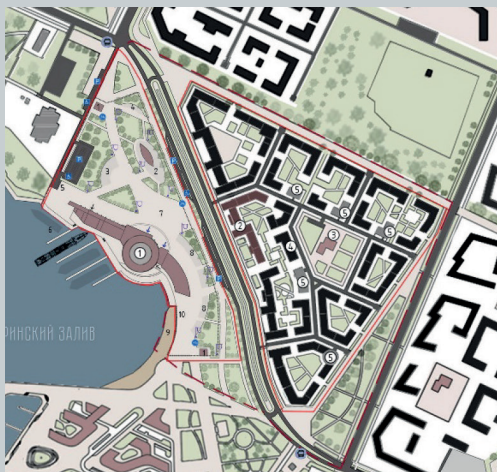


Рис. 1. Генеральный план

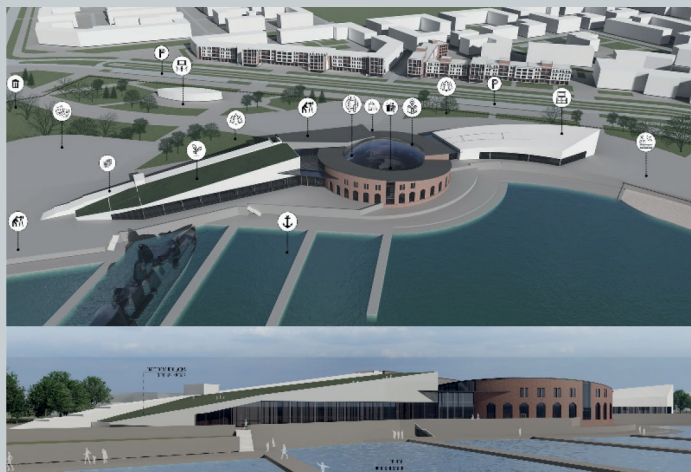


Рис. 2. Вид комплекса с набережной

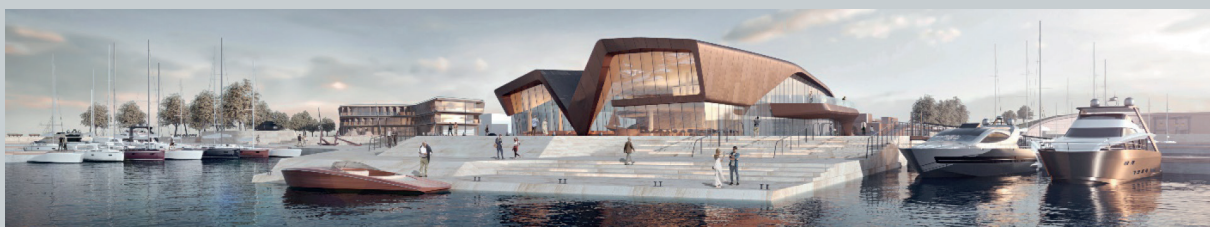


Рис. 3. Виды на комплекс яхт-клуба



Рис. 4. Генплан комплекса яхт-клуба

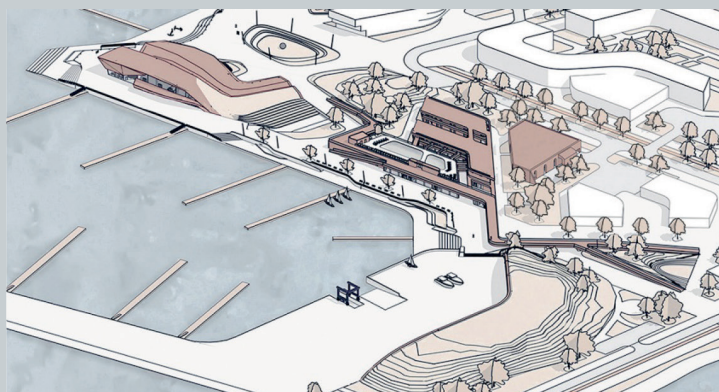


Рис. 5. Комплекс яхт-клуба. Вид сверху



© Автор рисунка – доцент кафедры архитектурного проектирования А. В. Михальцев, «Дворцовый бульвар»

Архитектурные сезоны в СПбГАСУ 2021



XI ТВОРЧЕСКИЙ ФОРУМ

Архитектурные сезоны в СПбГАСУ 2021
Architectural seasons in SPBGASU 2021



САНКТ-ПЕТЕРБУРГСКИЙ ГОСУДАРСТВЕННЫЙ
АРХИТЕКТУРНО-СТРОИТЕЛЬНЫЙ УНИВЕРСИТЕТ
www.spbgasu.ru



ЗОЛОТОЕ ТРЕЗУНИ

АРХИТЕКТУРНЫЕ СЕЗОНЫ В СПбГАСУ
Санкт-Петербург
2021

Министерство науки и высшего образования
Российской Федерации

Санкт-Петербургский государственный
архитектурно-строительный университет

**Сборник материалов
XI Регионального творческого форума
с международным участием
«Архитектурные сезоны в СПбГАСУ»**

20–23 апреля 2021 года

Санкт-Петербург
2021

Рецензенты:

канд. архит., профессор, заведующий кафедрой архитектурного проектирования *А. В. Меренков* (ФБГОУ ВО «Уральский государственный архитектурно-художественный университет» (УрГАХУ));

д-р архит., профессор, заведующий кафедрой архитектурного проектирования *А. Г. Большаков* (ФБГОУ ВО «Иркутский национальный исследовательский технический университет» (ИРНИТУ))

Сборник материалов XI Регионального творческого форума с международным участием «Архитектурные сезоны в СПбГАСУ» [20–23 апреля 2021 года] : сборник трудов научно-практической конференции. – Санкт-Петербургский государственный архитектурно-строительный университет. – Санкт-Петербург : СПбГАСУ, 2021. – 193 с. – Текст : непосредственный.

ISBN 978-5-9227-1119-7

В сборнике представлены статьи участников научно-практической конференции «Магистерские слушания» в рамках XI Регионального творческого форума с международным участием «Архитектурные сезоны в СПбГАСУ».

Статьи преподавателей и магистрантов архитектурного факультета СПбГАСУ содержат краткое описание магистерских исследований и проектных предложений.

Печатается по решению Научно-технического совета СПбГАСУ

Редакционная коллегия:

Ф. В. Перов (председатель),
Ю. А. Обласов,
М. С. Якуненкова,
Ю. А. Девятова (ответственный редактор)

Содержание

<i>Рыбнов Евгений Иванович</i> Приветствие ректора СПбГАСУ	3
<i>Перов Федор Викторович</i> Архитектурный факультет СПбГАСУ – преемник школы ИГИ – ЛИСИ	4
Дипломные проекты архитектурного факультета 2020 г. СПбГАСУ, отправленные на XXIX Международный смотр-конкурс лучших выпускных квалификационных работ по архитектуре, дизайну и искусству	5
<i>Лопухова Анна Валерьевна, Вейс Алина Сергеевна, Якуненкова Мария Сергеевна</i> Концепция формирования нового общественного центра на намывных территориях о. Котлин	22
<i>Холов Махмадулло Изатуллоевич, Гусев Вадим Станиславович</i> Шумозащитная жилая застройка, примыкающая к скоростной магистрали в г. Кронштадт	24
<i>Хужина Ирина Алексеевна, Ивина Мария Сергеевна</i> Организация центров водных видов спорта на набережных намывных территорий о. Котлин	26
<i>Донцова Марья Геннадьевна, Щелёва Алена Вячеславовна, Гусев Вадим Станиславович</i> Формирование застройки вдоль ул. Литке на территории г. Кронштадта	29
<i>Ракутин Владислав Сергеевич, Левинченко Алена Владимировна, Иванов Игорь Анатольевич</i> Общественные комплексы туристическо-рекреационного кластера в Кронштадте	32
<i>Бачаева Валерия Викторовна, Литвинова Злата Андреевна, Иванова Елизавета Витальевна, Иванов Сергей Иванович</i> Организация ансамбля с учетом реновации прилегающей территории военной промышленности в Кронштадте	34
<i>Кожухарь Ольга Александровна, Даудов Саид Зугумович, Иванов Сергей Иванович</i> Концепция организации многофункциональной жилой застройки неосвоенных территорий Кронштадта	37
<i>Максимаджи Василиса Александровна, Мария Юрьевна Голыгина, Григорьева Лина, Михалычев Алексей Вячеславович</i> Многофункциональный жилой кластер в г. Кронштадт	41
<i>Соболева Дарья Дмитриевна, Закомолдин Макар Витальевич, Гурджиеви Николаос, Михалычев Алексей Вячеславович</i> Концепция формирования и развития намывных земель острова Котлин	43
<i>Байкова Мария Сергеевна, Лепина Мария Константиновна, Стойкоска Мария, Супранович Валерия Михайловна</i> Концепция многофункционального ядра на бывших производственных территориях острова Котлин	45
<i>Пригара Даниил Романович, Супранович Валерия Михайловна</i> Музейный комплекс военно-морского флота в структуре купеческой гавани г. Кронштадт	47
<i>Асланов Александр Дмитриевич, Венатовская Лариса Александровна</i> Особенности проектирования многофункционального бизнес-центра в историческом центре города Кронштадт	49
<i>Бадалян Лиля Геворговна, Девятова Юлия Александровна</i> Проектирование многофункционального жилого комплекса в городе Кронштадт	51
<i>Глебова Екатерина Владимировна, Девятова Юлия Александровна</i> Концепция проектирования многофункционального жилого комплекса на неосвоенных территориях г. Кронштадта	54
<i>Горовой Никита Сергеевич, Девятова Юлия Александровна</i> Многофункциональный культурно-досуговый центр на намывных территориях Кронштадта	56
<i>Голубева Валентина Сергеевна, Ершова Юлия Игоревна, Венатовская Лариса Александровна</i> Предложения по преобразованию территории Западной части острова Котлин	59
<i>Зиненков Дмитрий Андреевич, Кокорина Ольга Геннадьевна</i> Особенности формирования общественно-делового комплекса в Кронштадте	61
<i>Калиниченко Артем Иванович, Венатовская Лариса Александровна</i> Центр морских видов спорта в г. Кронштадте	63
<i>Лунёва Мария Сергеевна, Кокорина Ольга Геннадьевна</i> Основные принципы проектирования военно-морского музея в городе Кронштадт	65
<i>Айвазян Айк Нельсонович, Девятова Юлия Александровна</i> Проектирование жилого квартала на набережной в городе Кронштадт	67