

Акт
по результатам государственной историко-культурной экспертизы
проектной документации на проведение работ по сохранению
объекта культурного наследия регионального значения
««Жилой дом - со
службами И. Т. Тимофеева, 2-ая пол. XIXв: жилой дом; службы
(беседка и ледник)»
расположенного по адресу:
Ленинградская область, Волховский район, г. Новая Ладога,
Пионерская улица, д. 18.

Санкт-Петербург

«5» сентября 2017 года

Дата начала и окончания проведения экспертизы:

Настоящая государственная историко-культурная экспертиза проведена экспертами в составе экспертной комиссии в период с 15 августа 2017 года по 5 сентября 2017 года, составлена в соответствии с требованиями статей 28, 30, 31, 32 Федерального закона от 25.06.2002 г. № 73-ФЗ «Об объектах культурного наследия (памятниках истории и культуры) народов Российской Федерации», положения о государственной историко-культурной экспертизе, утвержденного постановлением Правительства Российской Федерации от 15.07.2009 г. № 569.

Место проведения экспертизы: г. Санкт-Петербург.

Заказчик государственной историко-культурной экспертизы:

Чаповская Ольга Александровна

Секретарь экспертной комиссии



Калинин В.А.

Состав экспертной комиссии:

Фамилия, имя, отчество	Прокофьев Михаил Федорович
Образование	Высшее
Специальность	Искусствовед
Ученая степень (звание)	-
Стаж работы	39 лет
Место работы и должность	Генеральный директор ООО «Научно-проектный реставрационный центр».
Реквизиты решения уполномоченного органа по аттестации экспертов на проведение экспертизы с указанием объектов экспертизы	Приказ Министерства культуры Российской Федерации от 07.12.2016 г. № 2678: - объекты, обладающие признаками объекта культурного наследия; - документы, обосновывающие включение объектов культурного наследия в реестр; - документы, обосновывающие изменение категории историко-культурного значения объекта культурного наследия; - документация, обосновывающая проведение работ по сохранению объекта культурного наследия.

Фамилия, имя, отчество	Калинин Валерий Александрович
Образование	Высшее
Специальность	Инженер-строитель
Ученая степень (звание)	-
Стаж работы	14 лет
Место работы и должность	Главный инженер ООО «Научно-проектный реставрационный центр»
Реквизиты решения уполномоченного органа по аттестации экспертов на проведение экспертизы с указанием объектов экспертизы	Приказ Министерства культуры Российской Федерации от 07.12.2016 г. № 2678: - документация, обосновывающая проведение работ по сохранению объекта культурного наследия.

Фамилия, имя, отчество	Глинская Наталья Борисовна
Образование	Высшее
Специальность	Искусствовед
Ученая степень (звание)	-
Стаж работы	39 лет
Место работы и должность	Заместитель генерального директора ООО «Научно-проектный реставрационный центр»
Реквизиты решения уполномоченного органа по аттестации экспертов на проведение экспертизы с указанием объектов экспертизы	Приказ Министерства культуры Российской Федерации от 07.12.2016 г. № 2678: - объекты, обладающие признаками объекта культурного наследия; - документы, обосновывающие включение объектов культурного наследия в единый государственный реестр объектов культурного наследия (памятников истории и культуры) народов Российской Федерации; - документы, обосновывающие изменение категории

Секретарь экспертной комиссии



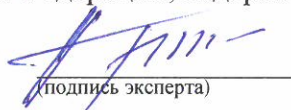
Калинин В.А.

	<p>историко-культурного значения объектов культурного наследия;</p> <p>- документация, обосновывающая проведение работ по сохранению объектов культурного наследия.</p>
--	-------------------------------------------------------------------------------------------------------------------------------------------------------------------------

Ответственность экспертов:

В соответствии с законодательством Российской Федерации эксперты несут ответственность за достоверность сведений, изложенных в заключении настоящей государственной историко-культурной экспертизы, проведенной в соответствии со статьями 28, 30, 31, 32 Федерального закона от 25.06.2002 №73-ФЗ «Об объектах культурного наследия (памятниках истории и культуры) народов Российской Федерации», и, в соответствии с Положением о государственной историко-культурной экспертизе, утвержденным Постановлением Правительства Российской Федерации от 15.07.2009 г. № 569.

Настоящим подтверждаем, что мы предупреждены об ответственности за достоверность сведений, изложенных в заключении, в соответствии с законодательством Российской Федерации, содержание которого нам известно и понятно.


(подпись эксперта)

Прокофьев М.Ф.
(расшифровка подписи)


(подпись эксперта)

Калинин В.А.
(расшифровка подписи)


(подпись эксперта)

Глинская Н.Б.
(расшифровка подписи)

1. Общая часть

1.1. Объект государственной историко-культурной экспертизы:

- проектная документация на проведение работ по сохранению объекта культурного наследия регионального значения «Жилой дом – со службами И. Т. Тимофеева, 2-ая пол. XIXв: жилой дом; службы (беседка и ледник)», расположенного по адресу: Ленинградская область, Волховский район, г. Новая Ладога, Пионерская улица, д. №18, разработанная ООО «АМС» – «Проект капитального ремонта общего имущества многоквартирного дома с элементами реставрации по адресу: Ленинградская область, Волховский район, г. Новая Ладога, Пионерская улица, д. №18». СПб. 2017 г. (Шифр 2016 – 12/2).

1.2. Основание для проведения государственной историко-культурной экспертизы:

- договоры с государственными экспертами на проведение государственной историко-культурной экспертизы (Приложение №6).

Секретарь экспертной комиссии



Калинин В.А.

1.3. Цель проведения государственной историко-культурной экспертизы:

- определение соответствия представленной проектной документации, обосновывающей проведение работ по сохранению объекта культурного наследия регионального значения «Жилой дом – со службами И. Т. Тимофеева, 2-ая пол. XIXв: жилой дом; службы (беседка и ледник)», расположенного по адресу: Ленинградская область, Волховский район, г. Новая Ладога, Пионерская улица, д. 18 разработанной ООО «АМС» – «Проект капитального ремонта общего имущества многоквартирного дома с элементами реставрации по адресу: Ленинградская область, Волховский район, г. Новая Ладога, Пионерская улица, д. №18». СПб. 2017 г. (Шифр 2016 – 12/2), требованиям государственной охраны объектов культурного наследия.

1.4. Документы, представленные заказчиком экспертизы:

- 1.4.1. Задание на выполнение проектной документации;
- 1.4.2. Перечень предмета охраны;
- 1.4.3. Свидетельство о собственности;
- 1.4.4. Технический паспорт;
- 1.4.5. Проектная документация: «Проект капитального ремонта общего имущества многоквартирного дома с элементами реставрации по адресу: Ленинградская область, Волховский район, г. Новая Ладога, Пионерская улица, д. №18». СПб. ООО «АМС». 2017. (Шифр 2016 – 12/2).

1.5. Сведения о проведенных экспертами исследованиях.

В рамках настоящей государственной историко-культурной экспертизы экспертами были проведены следующие исследования:

- визуальное обследование, фотофиксация;
- анализ представленных заказчиком материалов и документации;
- дополнительные историко-библиографические исследования.

1.6. Сведения об обстоятельствах, повлиявших на процесс проведения и результаты экспертизы:

Обстоятельства, повлиявшие на процесс проведения и результаты экспертизы, отсутствуют.

2. Исследовательская часть

2.1. Факты и сведения, выявленные и установленные в результате проведенных исследований.

Рассматриваемое здание является Объектом культурного наследия регионального значения «Жилой дом – со службами И. Т. Тимофеева, 2-ая пол. XIXв: жилой дом; службы (беседка и ледник)», расположенного по адресу: Ленинградская область, Волховский район, г. Новая Ладога, Пионерская улица, д. 18 (Приказ комитета по культуре Ленинградской области № 01-03/16-88 от 18.08.2016).

Выявлены предметы охраны объекта культурного наследия (Приказ комитета по культуре Ленинградской области № 01-03/16-88 от 18.08.2016).

Секретарь экспертной комиссии



Калинин В.А.

2.2. Краткие исторические сведения (даты основных изменений объекта).

Жилой дом расположен по красной линии ул. Пионерская. Представляет собой двухэтажное бревенчатое с тесовой обшивкой в горизонтальном направлении здание, прямоугольное в плане, с многоскатной разноуровневой крышей. К торцевому юго-западному фасаду здания примыкает двухэтажный деревянный объем лестничной клетки. Здание используется под жильё.

По данным записей в Краеведческом музее, рассматриваемое здание построено как индивидуальный жилой дом до 1862 г. Первыми владельцами дома были Остров А.В. и Корнилович Н., затем, в 1862 г., он был выкуплен купцом II гильдии Тимофеевым И.Е. Позднее, в 1881 г. здание было перестроено. Его владельцем стал начальник городской пристани. После 1920 г. в этом доме проживали учителя местной школы №1 («учительский дом»). В настоящее время – многоквартирный жилой дом (Приложение № 1. Историческая справка).

2.3. Собственник или пользователь объекта.

Объект культурного наследия регионального значения «Жилой дом – со службами И. Т. Тимофеева, 2-ая пол. XIXв: жилой дом; службы (беседка и ледник)», расположенный по адресу: Ленинградская область, Волховский район, г. Новая Ладога, Пионерская улица, д. №18, находится в долевой собственности на основании общего собрания собственников от 16.06.2015 (Приложение №5).

2.4. Описание объекта культурного наследия регионального значения «Жилой дом – со службами И. Т. Тимофеева, 2-ая пол. XIXв: жилой дом; службы (беседка и ледник)», рассматриваемого настоящей экспертизой. Время возникновения. Современное состояние.

Время возникновения.

Здание построено, по архивным данным, в 1862 г., перестроено в 1881 г.

Современное состояние.

Рассматриваемый объект культурного наследия регионального значения «Жилой дом - со службами И. Т. Тимофеева, 2-ая пол. XIXв: жилой дом; службы (беседка и ледник)» расположен по адресу: Ленинградская область, Волховский район, улица Пионерская, дом 18. Здание расположено по красной линии. Лицевой фасад обращен на север. На дворовой территории расположен ледник.

Рассматриваемый дом представляет собой двухэтажное бревенчатое с тесовой обшивкой в горизонтальном направлении здание, прямоугольное в плане, с многоскатной разноуровневой крышей. К торцевому юго-западному дворовому фасаду зданию примыкает двухэтажная деревянная пристройка. Здание используется под жилые цели.

Центральная часть главного фасада слегка выдвинута вперед, акцентирована треугольным фронтоном с прямоугольным окном. Главный (южный) фасад имеет два балкона, конструкция которых поддерживается ажурными коваными кронштейнами. Ограждения балконов кованые, простого рисунка. На главном фасаде утрачено перекрытие западного балкона (относительно центрального ризалита). Конструкция перекрытия восточного балкона заменена, но выполнена некачественно с изменением внешнего вида конструкции. По северо-западному боковому фасаду, ближе к юго-западному торцу здания

Секретарь экспертной комиссии

Калинин В.А.

обнаружен участок с гибкой деформацией обшивки фасада и образованием трещин расхождения ее элементов. По дворовому торцевому фасаду в сторону северо-запада наблюдается видимый крен объема деревянной пристройки и наличие прогиба в центральной части в месте примыкания пристройки к основному объему здания. Общее состояние стен оценивается как ограниченно работоспособное с возможными участками аварийного состояния.

Декор главного фасада более насыщенный: оконные и дверные проемы первого и второго этажей обрамлены узкими резными наличниками, венчаются сандриками с небольшими кронштейнами. Этажи разделены междуэтажным поясом, состоящим из профильного карниза и подоконной полки. Междуэтажный пояс ризалита главного фасада состоит из системы профилированных ниш и выступающих лопаток. Фасад обшит широкой доской с калевкой, имитирующей горизонтальный руст, простенки обработаны профилированными нишами. Фасады венчаются развитым карнизом с большим выносом.

Многоскатная крыша здания покрыта асбестоцементными листами волнистого профиля по старой железной кровле. Наблюдается искривление конька кровли над основным объемом в центральной части. Существует малый вынос кровельных свесов над фронтонами основного объема. Возможно образование протечек на данных участках. Состояние кровли здания ограниченно работоспособное. Система организованного водоотвода с кровли отсутствует.

Часть оконных проемов (в том числе арочных на главном фасаде) имеют современное пластиковое заполнение. Деревянное столярное заполнение оконных проемов находятся в неудовлетворительном состоянии: видна усушка, гниль древесины элементов, утрата покрасочного слоя. Дверные полотна наружного входа выполнены из материалов современного исполнения.

Оштукатуренный цоколь (предположительно, из известняковых блоков) оформлен уступом и завершен горизонтальной доской с малым выносом над его поверхностью. Общее состояние цоколя ограниченно работоспособное: наблюдаются участки переувлажнения его поверхности с образованием слоёв плесени и мха (преимущественно во внутренних углах объема), есть раскрытие волосяных горизонтальных и вертикальных трещин, участки со следами позднего ремонта с искривлениями цокольной линии. Верхнее дощатое покрытие цоколя имеет большой процент гнили древесины, есть участки ремонта с дублирующим применением листовой стали.

Общее состояние памятника, по результатам осмотра технического состояния неудовлетворительное. Сведения о проведении реставрационного ремонта памятника – отсутствуют. Научно-проектные работы по реставрации объекта культурного наследия, в том числе инженерные и технологические – ранее не производились.

Беседка и ледник находится в глубине участка к юго-западу от жилого дома. Северо-восточным фасадом обращена в сторону Пионерской улицы. Сохранился объем погреба ледника и кирпичные столбы беседки, перекрытые современной двухскатной крышей. Доступ внутрь ледника закрыт. Постройка представляет собой обвалованную землей и покрытую по бокам (кроме главного фасада) листами кровельного железа каменную постройку со сводчатым перекрытием. Северо-западный фасад представляет собой несущую стену из плитного известняка с двумя дверными проемами, с клинчатыми перемычками.

На время осмотра постройки наружная поверхность сводчатого перекрытия покрыта толстым слоем грунта и дерна, сверху выложена несколькими рядами кирпича. На площадке беседки по асфальтовой крошке уложены половые плиты из современного материала. Кладка фасадной стены имеет следы деструкции известняковых плит и раствора. Характерных трещин не наблюдается. В нижней части стены видны следы позднего ремонта цементным раствором. Общее состояние беседки и ледника, предположительно, ограниченно работоспособное.



Столярные заполнения дверных проемов находятся в ограниченно работоспособном состоянии, одно дверное полотно обшито листовой сталью и покрашено. Кирпичные столбы беседки на лицевой поверхности имеют фрагменты сохранившихся отделочных слоев. Преимущественно кирпичная кладка столбов оголена, видны следы деструкции кирпича и раствора. Крена столбов не наблюдается. Общее техническое состояние столбов постройки оценивается как ограниченно работоспособное.

Двухскатная крыша беседки покрыта картинами профилированного листа по новой деревянной обрешетке. Стропильная система заменена и находится в работоспособном состоянии. Свесы кровли перед деревянным фронтоном главного фасада на одном скате не выполнены. Состояние кровли здания оценивается как ограниченно работоспособное.

Система организованного водоотвода с кровли отсутствует. Общее состояние постройки является ограниченно работоспособным с участком аварийного состояния кровли беседки.

3. Анализ проектной документации.

Представленная на экспертизу документация на проведение работ по сохранению объекта культурного регионального значения «Жилой дом – со службами И. Т. Тимофеева, 2-ая пол. XIXв: жилой дом; службы (беседка и ледник)», расположенного по адресу: Ленинградская область, Волховский район, г. Новая Ладога, Пионерская улица, д. 18 – «Проект капитального ремонта общего имущества многоквартирного дома с элементами реставрации по адресу: Ленинградская область, Волховский район, г. Новая Ладога, Пионерская улица, д. №18». СПб. 2017., разработана ООО «АМС», по заказу Чаповской Ольги Александровны, на основании задания Комитета по культуре Ленинградской области № 04-05/17-30 от 19.07.2017. Документация содержит лицензию на осуществление деятельности по сохранению объектов культурного наследия (памятников истории и культуры) народов Российской Федерации № МКРФ 02355 от 16 марта 2015 г., выданную Обществу с ограниченной ответственностью «АМС».

Решения, предлагаемые в рассматриваемой проектной документации приняты на основании результатов предварительных работ. Выводы, полученные в ходе обследований, проанализированы экспертной комиссией с целью оценки обоснованности проектных решений. Определено состояние элементов конструкций здания.

Проектом представлены архитектурные решения. Предусматривается капитальный ремонт с реставрацией декоративно-художественных элементов на фасадах с воссозданием утраченных деталей.

Проект разработан в соответствии с учетом архивных данных. Использовались материалы технического отчета и планы БТИ, а также проводились натурные исследования и обмеры. Проектом предусмотрены следующие работы:

- подъём отметки фундамента минимум на 300 мм с повышением высоты цоколя и его заменой;
- устройство вертикальной и горизонтальной гидроизоляции;
- устройство продухов в цоколе для вентиляции подполья и предотвращения образования плесени, грибков, гниения;
- устройство дренажной системы для отвода лишней воды с участка и предотвращения скопления воды и переувлажнения нижней части здания;
- замена опорных бревен стропильной системы здания;
- восстановление и реставрация всего декоративного убранства здания;
- замена лестничной конструкции, проектируется в соответствующем стиле;

Секретарь экспертной комиссии

Калинин В.А.

- замена оконных заполнений, все окна - деревянные, с двойным остеклением, расстекловка выполняется в соответствии с архивными данными и по сохранившимся аналогам;
- замена входной двери, деревянное заполнение в соответствующем стиле на основе архивных фотографий.
- устройство выводов фановых труб из чердака на кровлю;
- перенос оконного проема на втором этаже при возведении вновь каркасных стен;
- восстановление и замена несущих конструкций балконов главного фасада с реставрацией металлического декора (ограждения, кронштейны);
- замена всех существующих инженерных сетей, новые сети прокладываются по старым каналам и не нарушают предмета охраны здания;
- из-за повышения высоты цоколя устройство новой входной площадки (крыльца) с новым кованым козырьком над ним, рисунок которого разработан на основе архивных фотографий.

Все объёмно-пространственные и архитектурно-художественные решения, принятые в проекте, обоснованы, прежде всего, необходимостью выполнить требования по безопасной эксплуатации здания, отвечающей всем нормам современного использования. Вместе с тем проектными предложениями учтена необходимость обеспечения сохранности здания, являющегося объектом культурного наследия, его внешнего облика и эксплуатационных характеристик.

Проектным решением предусмотрен ремонт и реставрация отделки фасадов. Фасады здания украшены сандриками, наличниками, междуэтажным поясом ризалита, состоящим из системы профилированных ниш и выступающих лопаток, филенок и завершаются развитым венчающим карнизом. Цвет всех деталей декора – белый. Проектом предусмотрено восстановление утраченных элементов декора и реставрация существующих. Предусмотрен ремонт отделки фасадов, из доски с калевкой, имитирующей горизонтальный руст, серо-зеленого цвета.

Проектом предусмотрен ремонт внутренней отделки. Полы выполняются с деревянным покрытием. Стены: обшивка доской с окраской высококачественной вододисперсионной краской. Потолки: отделка вододисперсионной краской с колером или белого цвета.

Ледник представляет собой редкий пример сочетания хозяйственного помещения и, своего рода, «парковой архитектуры». На площадке беседки по асфальтовой крошке уложены половые плиты из современного материала, которые находятся в работоспособном состоянии и не требуют замены.

Проектом предусмотрено реставрация кирпичных столбов, которые находятся в неудовлетворительном состоянии (преимущественно кирпичная кладка столбов оголена, видны следы деструкции кирпича и раствора), замена 2 деревянных опор на кирпичные столбы (которые были утрачены) с дальнейшей оштукатуриванием, так как кирпичные столбы беседки на лицевой поверхности имеют фрагменты сохранившихся отделочных слоев. Также необходимо установить ограждение между кирпичными столбами, выполненное из дерева, так как кое-где видны остатки деревянных перил и гнезда, в которых они были.

Состояние кровли здания оценивается как ограниченно работоспособное с участком неработоспособного состояния. Двухскатная крыша беседки покрыта картинами профилированного листа по новой обрешетке. В рамках проекта необходимо заменить покрытие кровли. Материал – стальные листы.

Кладка фасадной стены имеет следы деструкции известняковых плит и раствора. Характерных трещин не наблюдается. Необходимо провести мероприятия по расчистке, вычинке и частичному ремонту поврежденных участков.

Для поднятия на второй этаж беседки (h=2.2м) проектом предусмотрено устройство новой деревянной лестничной конструкции со стороны восточного фасада, отвечающей

современным требованиям эксплуатации и безопасности, так как нынешнее решение этим требованиям не отвечает. Столярные заполнения дверных проемов также необходимо заменить.

Проектом предусмотрены конструктивные решения.

Крыша здания – многоскатная. Стропильная система с проходным чердаком, вентилируемая через слуховые окна. Водоотвод с кровли наружный. Покрытие – оцинкованная сталь. Основу настила составляют стропильные ноги. Обрешетка выполнена, в основном, из брусков, частично из досок. Сечение брусков квадратное или прямоугольное с размерами сторон 50-70 мм, толщина досок 25-40 мм. Шаг брусков 15-20 см. Стропильные ноги выполнены из оцилиндрованных сосновых бревен диаметром 18-20см. Шаг стропильных ног варьируется в пределах от 1,8 м до 2,5 м. Угол наклона стропил к горизонту также варьируется от 22° до 26°. Выводы фановых труб оканчиваются на высоте 20-30 см от уровня чердачного перекрытия, их необходимо вывести на кровлю.

При замене несущих элементов кровли необходимо восстановить исходную конструктивную схему кровли (стропила с затяжками). На главном (северном) фасаде предполагается реконструировать 2 балкона на 2 этаже здания.

Конструкции лестницы находятся в удовлетворительном состоянии, но при подъеме бревенчатой части здания с помощью домкратов могут возникнуть необратимые повреждения конструкции каркасных стен, а вместе с ними и конструкции лестницы. Поэтому наиболее целесообразным решением в данном случае будет собрать конструкцию лестницы заново после замены нижних венцов бревенчатых стен.

Также проектом предусмотрена частичная замена обшивки в связи с ее неудовлетворительным состоянием вследствие наличия многочисленных повреждений. Доски хвойных пород (лиственница).

В проектной документации представлены необходимые комплекты чертежей с ведомостями основного комплекта в необходимом объеме, ведомостью нормативной документации, указаниями к проекту и положениями по организации работ, все материалы оформлены согласно действующим нормам и правилам.

4. Обоснование выводов государственной историко-культурной экспертизы.

Анализ проектной документации на проведение работ по сохранению объекта культурного наследия регионального значения «Жилой дом – со службами И. Т. Тимофеева, 2-ая пол. XIXв: жилой дом; службы (беседка и ледник)», расположенного по адресу: Ленинградская область, Волховский район, г. Новая Ладога, Пионерская улица, д. 18, разработанной ООО «АМС» – «Проект капитального ремонта общего имущества многоквартирного дома с элементами реставрации по адресу: Ленинградская область, Волховский район, г. Новая Ладога, Пионерская улица, д. №18». СПб. 2017 г. (Шифр 2016 – 12/2), выявил следующее.

1. Проект разработан с целью сохранения объекта культурного наследия регионального значения «Жилой дом – со службами И. Т. Тимофеева, 2-ая пол. XIXв: жилой дом; службы (беседка и ледник)», расположенного по адресу: Ленинградская область, Волховский район, г. Новая Ладога, Пионерская улица, д. 18.

2. Проектная документация разработана на основании действующей лицензии Министерства Культуры Российской Федерации.

Секретарь экспертной комиссии



Калинин В.А.

3. Проектная документация разработана на основе комплексных научных исследований и предпроектных изысканий.

4. Результаты проведенных исследований отражают существующее техническое состояние рассматриваемого объекта и достаточны для принятия проектных решений.

5. Представленные проектные решения и предлагаемые материалы для производства работ соответствуют реставрационным нормам, направлены на сохранение здания и создание необходимых эксплуатационных характеристик.

6. Предложенные в проектной документации решения сохраняют историко-культурную ценность объекта и не нарушают предмет охраны объекта культурного наследия регионального значения «Жилой дом – со службами И. Т. Тимофеева, 2-ая пол. XIXв: жилой дом; службы (беседка и ледник)», расположенного по адресу: Ленинградская область, Волховский район, г. Новая Ладога, Пионерская улица, д. 18, а именно – конструктивную систему и архитектурно-художественное решение фасадов (Приложение №4).

На основании вышеизложенного можно сделать вывод, что проектная документация «Проект капитального ремонта общего имущества многоквартирного дома с элементами реставрации по адресу: Ленинградская область, Волховский район, г. Новая Ладога, Пионерская улица, д. №18». СПб. ООО «АМС». 2017 г. (Шифр 2016 – 12/2), соответствует требованиям главы VII Федерального закона № 73-ФЗ от 25.06.2002 г.

5. Документы и материалы, собранные и полученные при проведении экспертизы:

5.1. Извлечение из Постановления Правительства РФ от 10.07.2001 № 527 «О перечне объектов исторического и культурного наследия федерального (общероссийского) значения, находящихся в г. Санкт-Петербурге» (ред. от 13.10.2008) (Приложение № 1, п. 1.2).

5.2. Федеральный закон от 25.06.2002 г. №73 «Об объектах культурного наследия (памятниках истории и культуры) народов Российской Федерации».

5.3. Положение о государственной историко-культурной экспертизе, утвержденное постановлением Правительства Российской Федерации от 15.07.2009 г. № 569.

5.4. Методические рекомендации по оформлению заключений по результатам государственных историко-культурных экспертиз, необходимых для обоснования принятия решений КГИОП, 2015 г.

5.6. Материалы иконографии. (Приложение № 2).

5.7. Историческая справка (Приложение № 1):

Архивные материалы:

1. РГИА, Ф.1293, Оп.167 Санкт-Петербургская губерния, Д.121, 122, 123, 124, 125, 126.

2. ЦГИА СПб., Ф.19, Оп.1, Д.6166.

3. ЦГИА СПб., Ф.256, Оп.22, Д.67.

4. Материалы краеведческого музея г. Новая Ладога.



Использованная литература:

1. Акты исторические, собранные и изданные Археологическую комиссию. СПб., Типография 2-го Отделения Собственной Е. И. В. Канцелярии. 1842. Т.4.
2. Журналы Новолодожского уездного земского собрания и доклады управы 1903 г. СПб., Губернская типография. 1904.
3. Историко-статистические сведения о Санкт-Петербургской епархии. СПб., Санкт-Петербургский епархиальный историко-статистический комитет. 1884. Т.IX.
4. Марков Н. Новая Ладога, уездный город Санкт-Петербургской губернии, в современном его состоянии. Остров. Типография Степановой. 1891.
5. Озерецковский Н.Я. Обзорение мест от Санкт-Петербурга до Старой Руссы и на обратном пути. СПб., 1908.
6. Оценочно-статистическое бюро Санкт-Петербургского Губернского Земства. Материалы к оценке городских недвижимых имуществ в Санкт-Петербургской губернии. Выпуск III. СПб., Типография Антокольского. 1904.

Вывод экспертизы:

Проектная документация на проведение работ по сохранению объекта культурного наследия регионального значения «Жилой дом – со службами И. Т. Тимофеева, 2-ая пол. XIXв: жилой дом; службы (беседка и ледник)», расположенного по адресу: Ленинградская область, Волховский район, г. Новая Ладога, Пионерская улица, д. №18, разработанная ООО «АМС» – «Проект капитального ремонта общего имущества многоквартирного дома с элементами реставрации по адресу: Ленинградская область, Волховский район, г. Новая Ладога, Пионерская улица, д. №18». СПб. 2017 г. (Шифр 2016 – 12/2-РМ), соответствует требованиям государственной охраны объектов культурного наследия (положительное заключение).

Председатель экспертной комиссии:


(подпись эксперта)

Прокофьев М.Ф.
(расшифровка подписи)

5.09.2017 г.

Ответственный секретарь экспертной комиссии:


(подпись эксперта)

Калинин В.А.
(расшифровка подписи)

5.09.2017 г.

Член экспертной комиссии:


(подпись эксперта)

Глинская Н.Б.
(расшифровка подписи)

5.09.2017 г.

Секретарь экспертной комиссии



Калинин В.А.

Перечень приложений к заключению экспертизы.

- Приложение № 1. Историческая справка
- Приложение № 2. Историческая иконография
- Приложение № 3. Фотофиксация объекта
- Приложение № 4. Перечень предмета охраны
- Приложение №5. Копии правоустанавливающих документов
- Приложение № 6. Договоры на проведение государственной историко-культурной экспертизы
- Приложение № 7. Протоколы организационных собраний экспертной комиссии



СОДЕРЖАНИЕ

Акт по результатам государственной историко-культурной экспертизы

- I. Исследовательская часть
- II. Обоснование выводов экспертизы
- III. Выводы экспертизы

Приложение № 1. Историческая справка

Приложение № 2. Историческая иконография

Приложение № 3. Фотофиксация объекта

Приложение № 4. Перечень предмета охраны

Приложение №5. Копии правоустанавливающих документов

Приложение № 6. Договоры на проведение государственной историко-культурной экспертизы

Приложение № 7. Протоколы организационных собраний экспертной комиссии

Содержание

Приложение №1
к Акту
по результатам государственной историко-культурной экспертизы
проектной документации на проведение работ по сохранению
объекта культурного наследия регионального значения
««Жилой дом - со
службами И. Т. Тимофеева, 2-ая пол. XIXв: жилой дом; службы
(беседка и ледник)»
расположенного по адресу:
Ленинградская область, Волховский район, г. Новая Ладога,
Пионерская улица, д. 18.

ИСТОРИЧЕСКАЯ СПРАВКА

КРАТКАЯ ИСТОРИЧЕСКАЯ СПРАВКА

Жилой дом расположен по красной линии ул. Пионерская. Представляет собой двухэтажное бревенчатое с тесовой обшивкой в горизонтальном направлении здание, прямоугольное в плане, с многоскатной разноуровневой крышей. К торцевому юго-западному фасаду здания примыкает двухэтажный деревянный объем лестничной клетки. Здание используется под жильё.

Ярким представителем купеческого дома второй половины XIX в. является «Жилой дом купца Тимофеева». По данным записей в Краеведческом музее, рассматриваемое здание построено как индивидуальный жилой дом до 1862 г. Первыми владельцами дома были Остров А.В. и Корнилович Н., затем, в 1862 г., он был выкуплен купцом II гильдии Тимофеевым И.Е. Позднее, в 1881 г. здание было перестроено. Его владельцем стал начальник городской пристани. После 1920 г. в этом доме проживали учителя местной школы №1 («учительский дом»). В настоящее время – многоквартирный жилой дом.

Центральная часть главного фасада слегка выдвинута вперед, акцентирована треугольным фронтоном с прямоугольным окном. Главный (южный) фасад имеет 2 балкона, конструкция которых поддерживается ажурными коваными кронштейнами. Ограждения балконов кованые, простого рисунка. Декор главного фасада более насыщенный: оконные и дверные проемы 1 и 2 этажей обрамлены узкими резными наличниками, венчаются сандриками с небольшими кронштейнами. Этажи разделены междуэтажным поясом, состоящим из профильного карниза и подоконной полки. Междуэтажный пояс ризалита главного фасада состоит из системы профилированных ниш и выступающих лопаток. Фасад обшит широкой доской с калевкой, имитирующей горизонтальный руст, простенки обработаны профилированными нишами. Фасады венчаются развитым карнизом с большим выносом.

Особый интерес представляет комплекс хозяйственных построек – ледник и беседка, расположенная на нем. Редкий пример сочетания хозяйственного помещения и, своего рода, «парковой» архитектуры.

АРХИВНЫЕ МАТЕРИАЛЫ

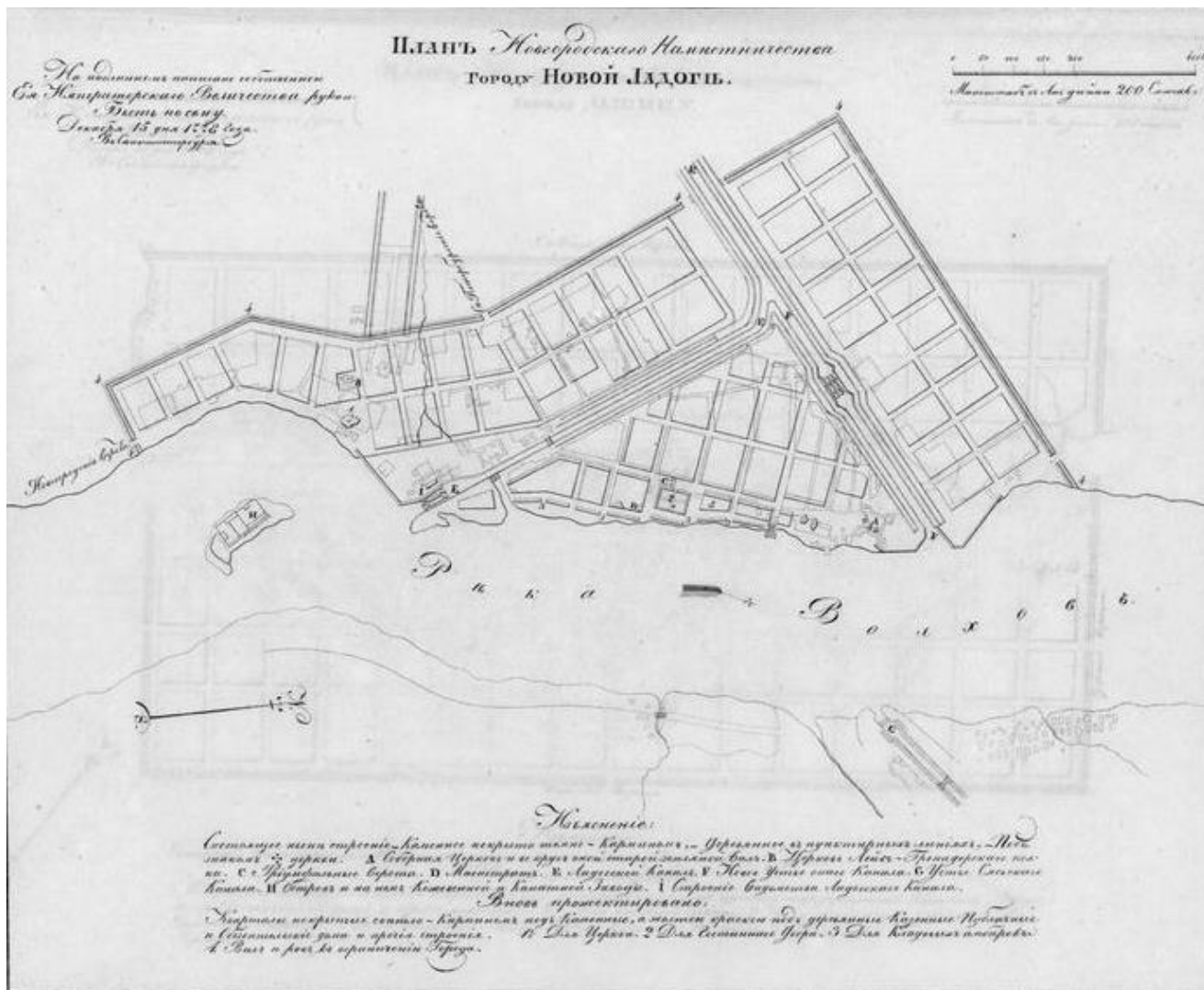
1. РГИА, Ф.1293, Оп.167 Санкт-Петербургская губерния, Д.121, 122, 123, 124, 125, 126.
2. ЦГИА СПб., Ф.19, Оп.1, Д.6166.
3. ЦГИА СПб., Ф.256, Оп.22, Д.67.
4. Материалы краеведческого музея г. Новая Ладога.

ИСПОЛЬЗОВАННАЯ ЛИТЕРАТУРА

1. Акты исторические, собранные и изданные Археологическую комиссию. СПб., Типография 2-го Отделения Собственной Е. И. В. Канцелярии. 1842. Т.4.
2. Журналы Новоладожского уездного земского собрания и доклады управы 1903 г. СПб., Губернская типография. 1904.
3. Историко-статистические сведения о Санкт-Петербургской епархии. СПб., Санкт-Петербургский епархиальный историко-статистический комитет. 1884. Т.IX.
4. Марков Н. Новая Ладога, уездный город Санкт-Петербургской губернии, в современном его состоянии. Остров. Типография Степановой. 1891.
5. Озерецковский Н.Я. Обзорение мест от Санкт-Петербурга до Старой Руссы и на обратном пути. СПб., 1908.
6. Оценочно-статистическое бюро Санкт-Петербургского Губернского Земства. Материалы к оценке городских недвижимых имуществ в Санкт-Петербургской губернии. Выпуск III. СПб., Типография Антокольского. 1904.

Приложение №2
к Акту
по результатам государственной историко-культурной экспертизы
проектной документации на проведение работ по сохранению
объекта культурного наследия регионального значения
«Жилой дом - со
службами И. Т. Тимофеева, 2-ая пол. XIXв: жилой дом; службы
(беседка и ледник)»
расположенного по адресу:
Ленинградская область, Волховский район, г. Новая Ладога,
Пионерская улица, д. 18.

ИСТОРИЧЕСКАЯ ИКОНОГРАФИЯ

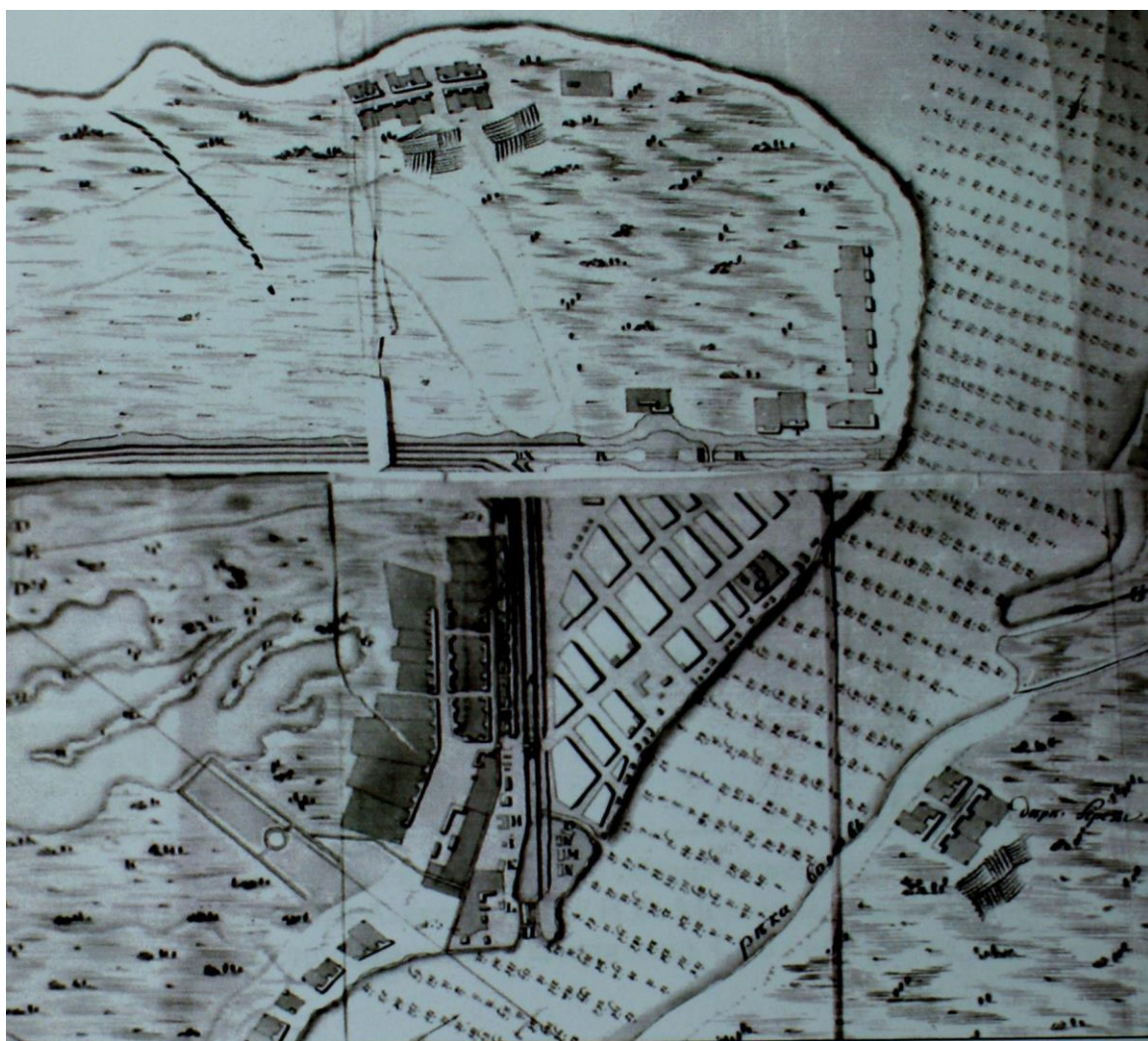


Ил.1 План Новой Ладogi.

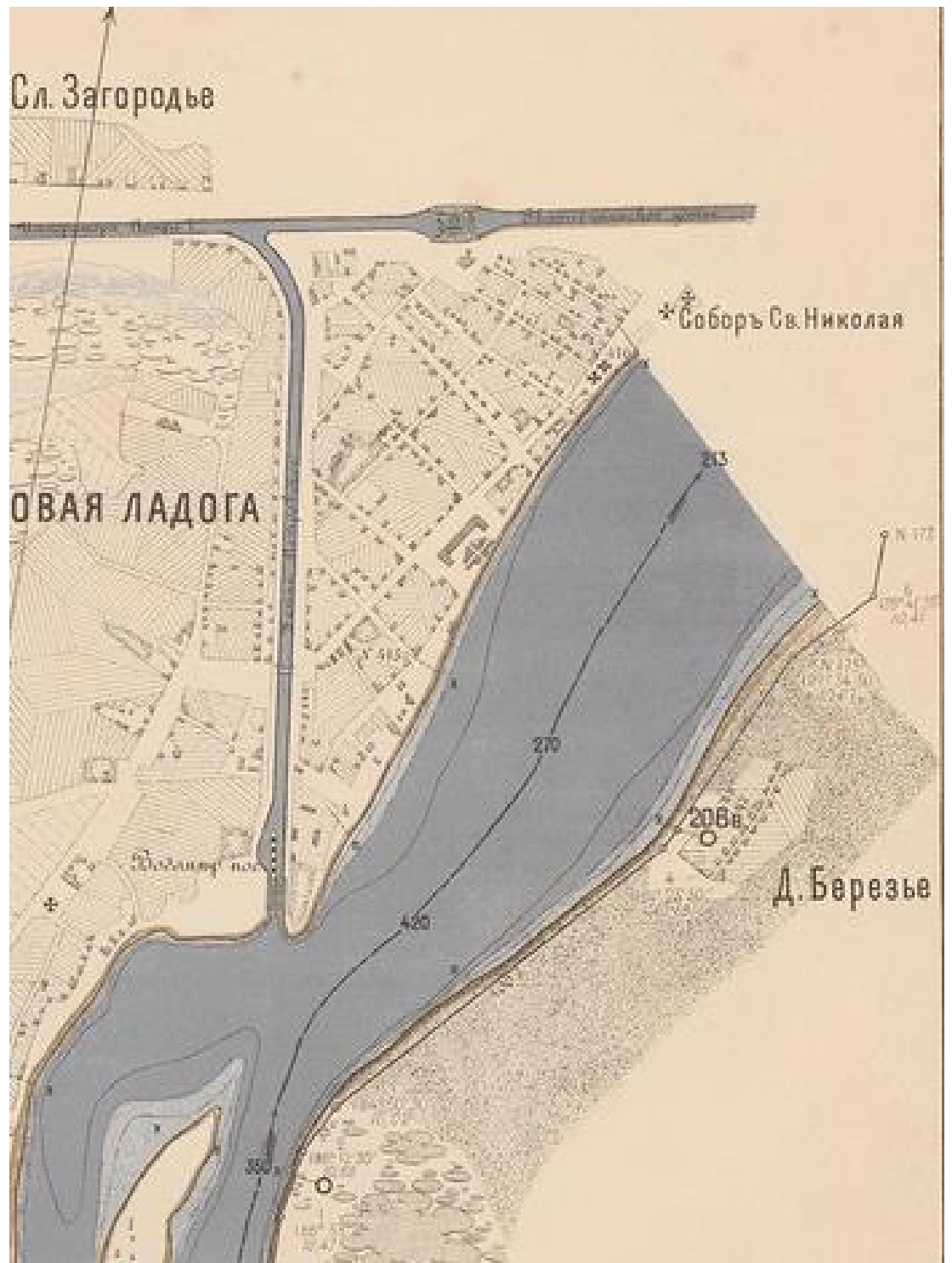
1778.

Фрагмент.

В кн.: Полное собрание законов Российской империи. Книга
 чертежей и рисунков (планы городов). Санкт-Петербург,
 Типография Отделения Собственной Канцелярии Е.И.В.
 1858.



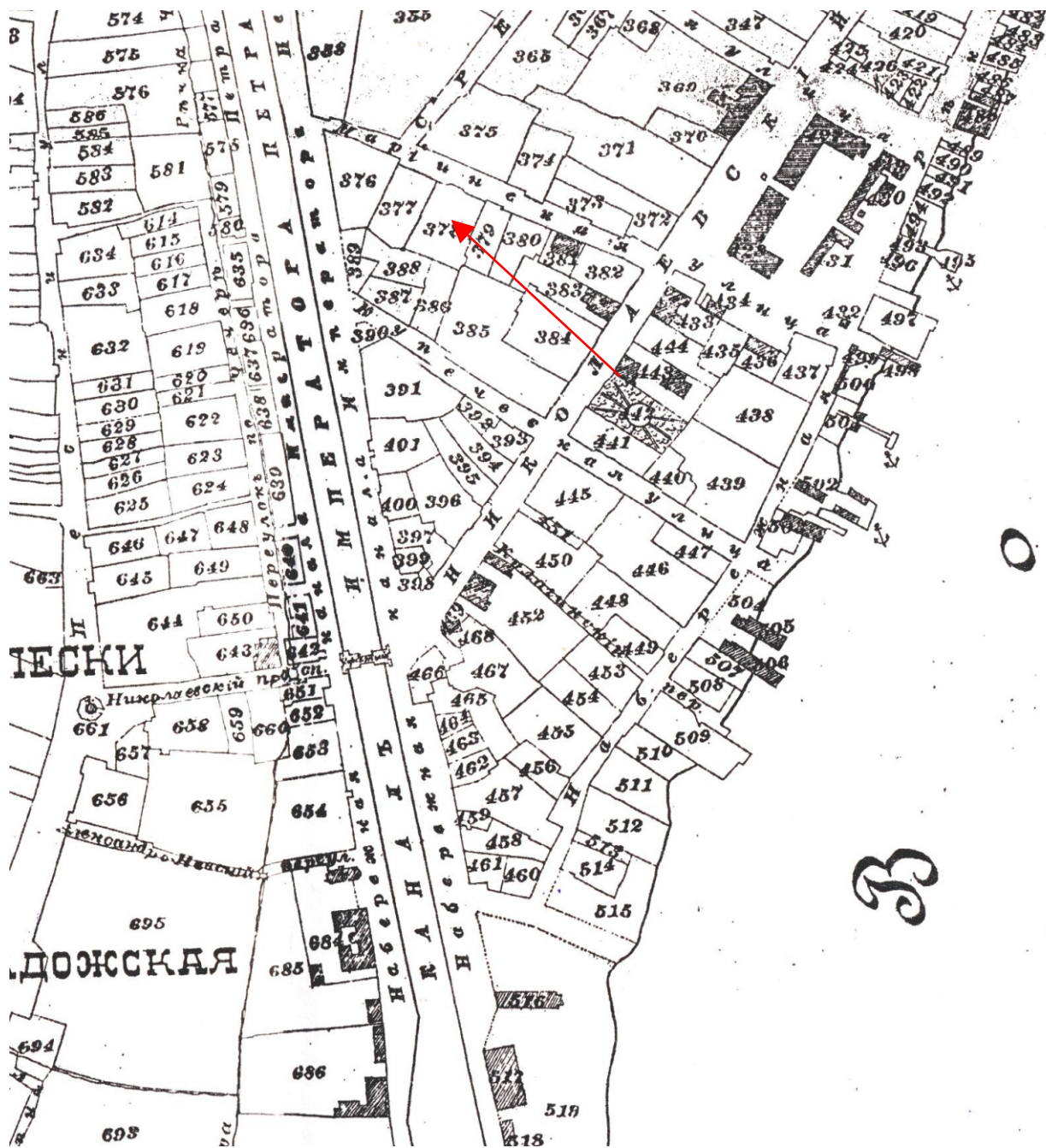
Ил.2 Карта части Ладожского канала с обозначением на ней города
Новая Ладога.
1794.
Фрагмент.
Архив Новолadoжского историко-краеведческого музея.



Ил.3 План реки Волхов от озера Ильменя до Новой Ладого.
1886.
Фрагмент.



Ил.4 План города Новой Ладogi Петербургской губернии.
Составлен в 1912 г.
Общий вид.



Ил.5 Фрагмент плана города Новой Ладogi Петербургской губернии.
 Составлен в 1912 году.
 Фрагмент.

Приложение №3
к Акту
по результатам государственной историко-культурной экспертизы
проектной документации на проведение работ по сохранению
объекта культурного наследия регионального значения
«Жилой дом - со
службами И. Т. Тимофеева, 2-ая пол. XIXв: жилой дом; службы
(беседка и ледник)»
расположенного по адресу:
Ленинградская область, Волховский район, г. Новая Ладога,
Пионерская улица, д. 18.

ФОТОФИКСАЦИЯ ОБЪЕКТА



Ил. 1 «Жилой дом -со службами И.Т.Тимофеева, 2-ая пол. XIX в.: жилой дом; службы (беседка и ледник)»,
Ленинградская обл., Волховский район, г. Новая Ладога, Пионерская ул., д.18.
Жилой дом. Общий вид.
Фото: 15.08.2017.



Ил. 2 «Жилой дом -со службами И.Т.Тимофеева, 2-ая пол. XIX в.: жилой дом; службы (беседка и ледник)»,
Ленинградская обл., Волховский район, г. Новая Ладога, Пионерская ул., д.18.
Жилой дом. Лицевой фасад.
Фото: 15.08.2017.



Ил. 3 «Жилой дом -со службами И.Т.Тимофеева, 2-ая пол. XIX в.: жилой дом; службы (беседка и ледник)», Ленинградская обл., Волховский район, г. Новая Ладога, Пионерская ул., д.18. Жилой дом. Фрагмент лицевого фасада. Левая часть. Фото: 15.08.2017.



Ил. 4 «Жилой дом -со службами И.Т.Тимофеева, 2-ая пол. XIX в.: жилой дом; службы (беседка и ледник)», Ленинградская обл., Волховский район, г. Новая Ладога, Пионерская ул., д.18. Жилой дом. Фрагмент лицевого фасада. Центральная часть. Фото: 15.08.2017.



Ил. 5 «Жилой дом -со службами И.Т.Тимофеева, 2-ая пол. XIX в.: жилой дом; службы (беседка и ледник)», Ленинградская обл., Волховский район, г. Новая Ладога, Пионерская ул., д.18. Жилой дом. Фрагмент лицевого фасада. Правая часть. Фото: 15.08.2017.



Ил. 6 «Жилой дом -со службами И.Т.Тимофеева, 2-ая пол. XIX в.: жилой дом; службы (беседка и ледник)», Ленинградская обл., Волховский район, г. Новая Ладога, Пионерская ул., д.18. Жилой дом. Фрагмент лицевого фасада. Центральная часть. Фото: 15.08.2017.



Ил. 7 «Жилой дом -со службами И.Т.Тимофеева, 2-ая пол. XIX в.: жилой дом; службы (беседка и ледник)», Ленинградская обл., Волховский район, г. Новая Ладога, Пионерская ул., д.18. Жилой дом. Фрагмент лицевого фасада. Балкон. Фото: 15.08.2017.



Ил. 8 «Жилой дом -со службами И.Т.Тимофеева, 2-ая пол. XIX в.: жилой дом; службы (беседка и ледник)»,
Ленинградская обл., Волховский район, г. Новая Ладога, Пионерская ул., д.18.
Жилой дом. Лицевой фасад. Верхний этаж в центральной части с фронтоном.
Фото: 15.08.2017.



Ил. 9 «Жилой дом -со службами И.Т.Тимофеева, 2-ая пол. XIX в.: жилой дом; службы (беседка и ледник)»,
Ленинградская обл., Волховский район, г. Новая Ладога, Пионерская ул., д.18.
Жилой дом. Лицевой фасад. Фрагмент. Фундамент.
Фото: 15.08.2017.



Ил. 10 «Жилой дом -со службами И.Т.Тимофеева, 2-ая пол. XIX в.: жилой дом; службы (беседка и ледник)»,
Ленинградская обл., Волховский район, г. Новая Ладога, Пионерская ул., д.18.
Жилой дом. Торцевой фасад. Общий вид.
Фото: 15.08.2017.



Ил. 11 «Жилой дом -со службами И.Т.Тимофеева, 2-ая пол. XIX в.: жилой дом; службы (беседка и ледник)»,
Ленинградская обл., Волховский район, г. Новая Ладога, Пионерская ул., д.18.
Жилой дом. Торцевой фасад. Фрагмент.
Фото: 15.08.2017.



Ил. 12 «Жилой дом -со службами И.Т.Тимофеева, 2-ая пол. XIX в.:
жилой дом; службы (беседка и ледник)»,
Ленинградская обл., Волховский район, г. Новая Ладога,
Пионерская ул., д.18.
Жилой дом. Фрагмент торцевого фасада.
Фото: 15.08.2017.



Ил. 13 «Жилой дом -со службами И.Т.Тимофеева, 2-ая пол. XIX в.:
жилой дом; службы (беседка и ледник)»,
Ленинградская обл., Волховский район, г. Новая Ладога,
Пионерская ул., д.18.
Жилой дом. Фрагмент торцевого фасада.
Фото: 15.08.2017.



Ил. 14 «Жилой дом -со службами И.Т.Тимофеева, 2-ая пол. XIX в.: жилой дом; службы (беседка и ледник)»,
Ленинградская обл., Волховский район, г. Новая Ладога, Пионерская ул., д.18.
Жилой дом. Фрагмент торцевого фасада. Верхний этаж с фронтоном.
Фото: 15.08.2017.



Ил. 15 «Жилой дом -со службами И.Т.Тимофеева, 2-ая пол. XIX в.: жилой дом; службы (беседка и ледник)»,
Ленинградская обл., Волховский район, г. Новая Ладога, Пионерская ул., д.18.
Жилой дом. Фасад со стороны двора. Общий вид.
Фото: 15.08.2017.



Ил. 16 «Жилой дом -со службами И.Т.Тимофеева, 2-ая пол. XIX в.: жилой дом; службы (беседка и ледник)»,
Ленинградская обл., Волховский район, г. Новая Ладога, Пионерская ул., д.18.
Жилой дом. Дворовой фасад. Фрагмент.
Фото: 15.08.2017.



Ил. 17 «Жилой дом -со службами И.Т.Тимофеева, 2-ая пол. XIX в.: жилой дом; службы (беседка и ледник)», Ленинградская обл., Волховский район, г. Новая Ладога, Пионерская ул., д.18. Жилой дом. Фрагмент дворового фасада. Фото: 15.08.2017.



Ил. 18 «Жилой дом -со службами И.Т.Тимофеева, 2-ая пол. XIX в.: жилой дом; службы (беседка и ледник)»,
Ленинградская обл., Волховский район, г. Новая Ладога, Пионерская ул., д.18.
Ледник с беседкой. Общий вид.
Фото: 15.08.2017.



Ил. 19 «Жилой дом -со службами И.Т.Тимофеева, 2-ая пол. XIX в.:
жилой дом; службы (беседка и ледник)»,
Ленинградская обл., Волховский район, г. Новая Ладога,
Пионерская ул., д.18.
Ледник с беседкой. Фрагмент.
Фото: 15.08.2017.



Ил. 20 «Жилой дом -со службами И.Т.Тимофеева, 2-ая пол. XIX в.: жилой дом; службы (беседка и ледник)»,
Ленинградская обл., Волховский район, г. Новая Ладога, Пионерская ул., д.18.
Ледник с беседкой. Беседка.
Фото: 15.08.2017.

Приложение №4
к Акту
по результатам государственной историко-культурной экспертизы
проектной документации на проведение работ по сохранению
объекта культурного наследия регионального значения
«Жилой дом - со
службами И. Т. Тимофеева, 2-ая пол. XIXв: жилой дом; службы
(беседка и ледник)»
расположенного по адресу:
Ленинградская область, Волховский район, г. Новая Ладога,
Пионерская улица, д. 18.

ПЕРЕЧЕНЬ ПРЕДМЕТА ОХРАНЫ

ОПИСЬ ПРЕДМЕТОВ ОХРАНЫ

Памятника архитектуры и градостроительства

по адресу: Россия, Ленинградская область, Волховский район, г. Новая Ладога, ул. Пионерская д. 18

№ п/п	Наименование, описание предметов охраны	Описание	План земельного участка, Фотофиксация
1.	3.	4.	5.
А. Градостроительная охрана			
1	Граница межевания земельного участка	Здание расположено на земельном участке, не зарегистрированном в земельном кадастре. □	Приложение №1
2	Расположение жилого дома и ледника на участке, их габариты и объемно-пространственная структура	Не удовлетворительное	Приложение №1
3	Архитектурное решение фасадов жилого дома в стиле «классицизм» и ледника в стиле «романтический неоклассицизм»	Не удовлетворительное	Приложение №2
Б. Архитектурная охрана			
1	Несущие стены жилого дома и ледника.	Не удовлетворительное	Приложение №2
2	Отделка фасадов жилого дома и ледника, в том числе декоративные элементы отделки фасадов: карнизы, наличники и тп.	Не удовлетворительное	Приложение №2

- **Опись предметов охраны выполнена на основании результатов натурных исследований проведённых в 2017 году, и использования следующей документации:**
 1. Архивные данные Архива Администрации г. Новая
 2. Материалы краеведческого музея г. Новая Ладога

ПОДПИСИ СТОРОН:

1. Представитель органа государственной охраны: «Департамент государственной охраны, сохранения и использования объектов культурного наследия»

Главный специалист «ДОКН»



Щербакова Марина Яковлевна.

2. Представитель заказчика:

«Фонд капитального ремонта многоквартирных домов Ленинградской области»

Главный специалист

3. Представители проектной организации: ООО «АМС»

Зимин Сергей Владимирович

Руководитель проекта

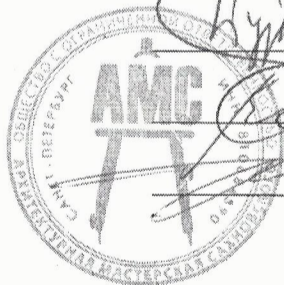
Бузулуцкий Дмитрий Юрьевич

Главный архитектор проекта

Сахновский Виктор Александрович

Главный инженер проекта

Чоловцев Игорь Николаевич



Приложение №5
по результатам государственной историко-культурной экспертизы
проектной документации на проведение работ по сохранению
объекта культурного наследия регионального значения
««Жилой дом - со
службами И. Т. Тимофеева, 2-ая пол. XIXв: жилой дом; службы
(беседка и ледник)»
расположенного по адресу:
Ленинградская область, Волховский район, г. Новая Ладога,
Пионерская улица, д. 18.

КОПИИ ПРАВОУСТАНОВЛИВАЮЩИХ ДОКУМЕНТОВ

СОГЛАСОВАНО:

УТВЕРЖДАЮ:

Заместитель председателя комитета по культуре Ленинградской области – начальник департамента государственной охраны сохранения и использования объектов культурного наследия

(должность)

(наименование органа охраны объектов культурного наследия)

А.Н. Карлов

(подпись) (Ф.И.О.)

"19" _____ 2017 г.

М.П.

И.О. генерального директора (должность)

НО Фонд капитального ремонта (наименование организации) многоквартирных домов "ЛО"

Вранович М.А. (Ф.И.О.)

(подпись)

"30" мая _____ 2017 г.

М.П.



ЗАДАНИЕ

на проведение работ по сохранению объекта культурного наследия, включенного в единый государственный реестр объектов культурного наследия (памятников истории и культуры) народов Российской Федерации, или выявленного объекта культурного наследия

от 19.05.2017 N 04-05/17-20

1. Наименование и категория историко-культурного значения объекта культурного наследия, включенного в единый государственный реестр объектов культурного наследия (памятников истории и культуры) народов Российской Федерации (далее – реестр), или наименование выявленного объекта культурного наследия:

объект культурного наследия регионального значения «Жилой дом», входящий в состав ансамбля «Жилой дом со службами И.Т. Тимофеева, 2-я половина XIX в»

2. Адрес места нахождения объекта культурного наследия, включенного в реестр, или выявленного объекта культурного наследия по данным органов технической инвентаризации:

Ленинградская область

(субъект Российской Федерации)

Волховский муниципальный район, г. Новая Ладога

(населенный пункт)

улица Пионерская д. 18 корп./стр. - офис/кв. -

3. Сведения о собственнике либо ином законном владельце объекта культурного наследия, включенного в реестр, или выявленного объекта культурного наследия:

Собственник (законный владелец):

Чаповская Ольга Александровна, представитель собственника на основании протокола от 16 июня 2015 года

(указать полное наименование, организационно-правовую форму юридического лица в соответствии с учредительными документами; фамилию, имя, отчество (при наличии) - для физического лица)

Адрес места нахождения:

-

(субъект Российской Федерации)

-

(населенный пункт)

улица

-

д.

-

корп./стр.

-

офис/кв.

31

СНИЛС

--	--	--	--	--	--	--	--	--	--	--	--	--	--	--	--	--	--	--	--

ОГРН/ОГРНИП

--	--	--	--	--	--	--	--	--	--	--	--	--	--	--	--	--	--	--	--

Ответственный представитель:

Чаповская Ольга Александровна

(фамилия, имя, отчество (при наличии))

Контактный телефон:

+7931-339-89-55

Адрес электронной почты:

4. Сведения об охранном обязательстве собственника или иного законного владельца объекта культурного наследия: не предусмотрено действующим законодательством об охране объектов культурного наследия

Дата	-
Номер	-
Орган охраны объектов культурного наследия, выдавший документ	-

5. Реквизиты документов об утверждении границы территории объекта культурного наследия, включенного в реестр, или выявленного объекта культурного наследия:

Приказ комитета по культуре Ленинградской области от 18 августа 2016 года № 01-03/16-88

6. Реквизиты документов об утверждении предмета охраны объекта культурного наследия, включенного в реестр, или выявленного объекта культурного наследия, описание предмета охраны:

Приказ комитета по культуре Ленинградской области от 18 августа 2016 года № 01-03/16-88

7. Реквизиты документов о согласовании органом охраны объектов культурного наследия ранее выполненной проектной документации на проведение работ по сохранению объекта культурного наследия, возможность ее использования при проведении работ по сохранению объекта культурного наследия:

Проектная документация ранее не разрабатывалась

8. Состав и содержание проектной документации на проведение работ по сохранению объекта культурного наследия:

<p>Раздел 1. Предварительные работы:</p> <p>- анализ имеющейся документации, сбор исходных данных, ознакомление с литературными и графическими материалами, ознакомление с объектом в натуре, составление акта технического состояния;</p> <p>- составление акта определения влияния предполагаемых к проведению видов работ на конструктивные и другие характеристики надежности и безопасности объекта культурного наследия.</p> <p>*В случае если затрагиваются конструктивные и другие характеристики надежности и безопасности объекта культурного наследия проектная документация выполняется в соответствии с требованиями постановления Правительства Российской Федерации от 16 февраля 2008 года № 87 «О составе разделов проектной документации и требованиях к их содержанию» (письмо Минкультуры России от 24.03.2015 г. № 90-01-39-ГП).</p>	
<p>Раздел 2. Комплексные научные исследования:</p>	
<p>1. Этап до начала производства работ</p>	<p>2. Этап в процессе производства работ</p>
<p>2.1.1. Историко-архивные и библиографические исследования:</p> <p>2.1.1.1. Историко-архивные и библиографические исследования;</p> <p>2.1.1.2. Составление исторической справки на основе опубликованных материалов.</p> <p>2.1.2. Архитектурно-археологические обмеры:</p> <p>2.1.2.1. Архитектурный обмер здания (памятника в целом);</p> <p>2.1.2.2. Архитектурный обмер отдельных частей памятника: фрагменты фасадов, архитектурных деталей, стен, дверных и оконных заполнений, конструкций кровли здания;</p> <p>2.1.2.3. Фотофиксация.</p> <p>2.1.3. Инженерные изыскания:</p> <p>2.1.3.1. Инженерное обследование стен, перекрытий, оснований, фундаментов, конструкций кровли на основе визуального осмотра и материалов предыдущих исследований в архивах;</p> <p>2.1.3.2. Обследование технического состояния оснований и фундаментов в шурфах.</p> <p>2.1.3.3. Зондажи кровли с последующим обследованием технического состояния стропильной системы;</p> <p>2.1.3.4. Фотофиксация и графическая фиксация по шурфам и зондажам;</p> <p>2.1.3.5. Составление картограмм и фотофиксация дефектов конструкций;</p> <p>2.1.3.6. Составление отчета по результатам инженерных изысканий с выдачей заключения и рекомендаций по проведению ремонтно-реставрационных работ на памятнике.</p> <p>2.1.4. Комплексное технологическое обследование состояния строительных и отделочных материалов:</p> <p>2.1.4.1. Натурное обследование состояния строительных и отделочных материалов (кирпич, известняк, гранит, древесина, металл, шовный раствор, штукатурка);</p> <p>2.1.4.2. Отбор образцов строительных и отделочных материалов;</p> <p>2.1.4.3. Лабораторные исследования строительных и отделочных материалов (микологические анализы, химический анализ водорастворимых солей);</p> <p>2.1.4.4. Составление отчета об обследовании состояния материалов. Разработка технологий производства реставрационных работ на памятнике.</p>	
<p>Раздел 3. Проект реставрации:</p>	

1. Эскизный проект (архитектурные и конструктивные решения проекта)	2. Проект
<p>3.1.1. Пояснительная записка с обоснованием проектных решений;</p> <p>3.1.2. Архитектурные решения;</p> <p>3.1.3. Конструктивные и объемно-планировочные решения.</p>	<p>3.2.1. Пояснительная записка;</p> <p>3.2.2. Архитектурные решения;</p> <p>3.2.3. Конструктивные решения;</p> <p>3.2.4. Инженерное оборудование, сети инженерно-технического обеспечения, инженерно-технические мероприятия, технологические решения;</p> <p>3.2.5. Проект организации реставрации (ПОР);</p> <p>3.2.6. Сводный сметный расчет*;</p> <p>3.2.7. Перечень мероприятий по обеспечению пожарной безопасности*;</p> <p>3.2.8. Перечень мероприятий по обеспечению доступа инвалидов и малоподвижных групп населения к объектам культурного наследия*;</p> <p>3.2.9. Составление колерного бланка с указанием красителей и их дозировок; Наличие разделов, отмеченных (*) в составе проекта реставрации не являются предметом государственной историко-культурной экспертизы (письмо Минкультуры от 25.03.2014 г. № 52-01-39/12-ГП)</p>
Раздел 4. Рабочая научно-проектная документация:	
1. Этап до начала производства работ	2. Этап в процессе производства работ
<p>4.1.1. Рабочий проект реставрации;</p> <p>4.1.2. Технологии реставрации строительных и отделочных материалов.</p> <p>4.1.3. Отдельные архитектурные детали;</p> <p>4.1.4. Чертежи изделий (план, фасад, разрез);</p> <p>4.1.5. Чертежи общего вида конструкций;</p> <p>4.1.6. Чертежи деталей и узлов конструкций;</p> <p>4.1.7. Чертежи на изготовление реставрационных строительных изделий и конструкций индивидуального изготовления;</p> <p>4.1.8. Маркировочные чертежи и шаблоны;</p> <p>4.1.9. Спецификации на материалы и изделия;</p> <p>4.1.10. Ведомости и сводные ведомости потребности в материалах;</p> <p>4.1.11. Подготовка сметных расчетов на реставрацию здания.</p>	<p>Уточнение проектных решений по результатам раскрытий в процессе производства реставрационных работ</p>
<p>Раздел 5. Научно-реставрационный отчет:</p> <p>Представить после завершения работ по сохранению объекта культурного наследия. В соответствии с приказом Минкультуры России от 25.06.2015 г. N 1840 "Об утверждении состава и Порядка утверждения отчетной документации о выполнении работ по сохранению объекта культурного наследия, включенного в единый государственный реестр объектов культурного наследия (памятников истории и культуры) народов Российской Федерации, или выявленного объекта культурного наследия, Порядка приема работ по сохранению объекта культурного наследия и подготовки акта приема выполненных работ по сохранению объекта культурного наследия, включенного в единый государственный реестр объектов культурного наследия (памятников истории и культуры) народов Российской Федерации, или выявленного объекта культурного наследия и его формы" отчетная документация о выполнении работ по сохранению объекта культурного наследия состоит из следующих разделов:</p>	

1) научный отчет о выполненных работах, на которые выдавалось разрешение на проведение работ по сохранению объекта культурного наследия, содержащий следующую информацию:

1.1 о принятых проектных решениях на основании комплексных научных исследований и их реализации в процессе производства работ (подтверждение корректности ранее проведенных исследований или обоснование внесенных изменений в проектную документацию на основе проведенных дополнительных исследований в процессе производства работ; оценка полноты реализации проектных предложений по каждому разделу проектной документации);

1.2 фотографические материалы проводимых исследований и работ, характеризующие объект культурного наследия до начала, в процессе и после завершения работ на объекте культурного наследия;

1.3 описание использованных научных методов исследования и работ по сохранению объекта культурного наследия;

1.4 графические материалы, подтверждающие внесенные изменения в исследовательскую и проектную документацию (в случае внесения изменений в процессе производства работ);

1.5 научные выводы о результатах работ по сохранению объекта культурного наследия и рекомендации по функциональному использованию и технической эксплуатации объекта культурного наследия

2) опись рабочей документации, предназначенной для проведения работ по сохранению объекта культурного наследия, разработанной на основании согласованной проектной документации на проведение работ по сохранению объекта культурного наследия (далее - проектная документация);

3) опись актов на скрытые работы с указанием их реквизитов;

4) опись исполнительной документации, отражающей фактическое исполнение проектных решений и состояние объекта культурного наследия в процессе производства работ по мере завершения определенных в проектной документации работ;

5) альбом фотографических материалов, фиксирующий состояние объекта культурного наследия до проведения работ по сохранению, в процессе научно-исследовательских, изыскательских и производственных работ, а также по итогам завершения работ по сохранению;

6) копия журнала авторского надзора при проведении работ на объекте культурного наследия с отметкой о завершении работ по сохранению объекта культурного наследия и их соответствии требованиям, установленным ст. 45 Федерального закона от 25 июня 2002 г. N 73-ФЗ "Об объектах культурного наследия (памятниках истории и культуры) народов Российской Федерации".

Научный отчет о выполненных работах по сохранению объекта культурного наследия должен

9. Порядок и условия согласования проектной документации на проведение работ по сохранению объекта культурного наследия:

Для согласования документации в комитете по культуре Ленинградской области предоставляется подлинник проектной документации в 3 экземплярах, прошитый, пронумерованный, с положительным заключением акта государственной историко-культурной экспертизы проектной документации по сохранению объекта культурного наследия, выполненной в соответствии с требованиями Положения о государственной историко-культурной экспертизе, утвержденного Постановлением Правительства Российской Федерации от 15 июля 2009 года № 569, подлинник, в 2 экземплярах со всеми прилагаемыми документами и материалами на бумажном носителе и электронном носителе в формате переносимого документа (PDF).

В случае если затрагиваются конструктивные и другие характеристики надежности и безопасности объекта культурного наследия научно-проектная документация подлежит государственной экспертизе. Предоставляется копия положительного заключения государственной экспертизы проектной документации по сохранению объекта культурного наследия, заверенная в установленном порядке.

10. Требования по научному руководству, авторскому и техническому надзору:

Устанавливаются при проведении работ по сохранению объекта культурного наследия

11. Дополнительные требования и условия:

1. После заключения договора на разработку проектной документации необходимо уведомить орган охраны объектов культурного наследия об организации, являющейся разработчиком проектной документации, имеющей лицензию на осуществление деятельности по сохранению объектов культурного наследия;
2. В случае внесения изменений (корректировки) проектная документация подлежит повторному согласованию с предоставлением положительного заключения государственной историко-культурной экспертизы, в случае если затрагиваются конструктивные и другие характеристики надежности и безопасности объекта культурного наследия документация подлежит экспертизе проектной документации.
3. Работы по сохранению объекта культурного наследия проводятся физическими лицами, аттестованными федеральным органом охраны объектов культурного наследия в установленном им порядке, состоящими в трудовых отношениях с юридическими лицами или индивидуальными предпринимателями, имеющими лицензию на осуществление деятельности по сохранению объектов культурного наследия (памятников истории и культуры) народов Российской Федерации, а также физическими лицами, аттестованными федеральным органом охраны объектов культурного наследия в установленном им порядке, являющимися индивидуальными предпринимателями, имеющими лицензию на осуществление деятельности по сохранению объектов культурного наследия (памятников истории и культуры) народов Российской Федерации.
4. Получение разрешения на проведение научно-исследовательских и изыскательских работ (шурфы, зондажи) на объекте культурного наследия осуществляется в соответствии с Порядком выдачи разрешения на проведение работ по сохранению объекта культурного наследия, включенного в единый государственный реестр объектов культурного наследия (памятников истории и культуры) народов Российской Федерации, или выявленного объекта культурного наследия, утвержденного приказом Минкультуры России от 21.10.2015 г. N 2625, на основании:
 - 1) заявление о выдаче разрешения по форме (приложение 2 к Порядку), подлинник;
 - 2) копия договора на разработку проектной документации по сохранению объекта культурного наследия, прошитая и пронумерованная, заверенная в установленном порядке;
 - 3) схемы (графический план), изображающие места проведения натурных исследований в виде шурфов и зондажей, подлинник.
5. Предмет охраны объекта культурного наследия включить в состав пояснительной записки.

Задание подготовлено:

Консультант отдела по осуществлению полномочий Ленинградской области в сфере объектов культурного наследия департамента государственной охраны, сохранения и использования объектов культурного наследия комитета по культуре Ленинградской области

(должность, наименование органа охраны объектов культурного наследия)


(Подпись)

Щербакова
Марина Яковлевна

(Ф.И.О. полностью)

ПРОТОКОЛ № _____

общего собрания собственников помещений в многоквартирном доме по адресу
Ленинградская область, Волховский муниципальный район, г. Новая Ладога, ул.
Пионерская, д.18

Место проведения проведимого в форме общего собрания в очной форме
Волховский муниципальный район №18 по ул. Пионерская
Дата проведения « 45 июня 2013 г.
Время проведения с 18 час. 00 мин.

Общее собрание собственников помещений в многоквартирном доме проводится в соответствии со ст.44-48, 189 ЖК РФ.

Общая площадь МКД- 313,08 кв. м.

Общая площадь помещений собственников в МКД- 211,73 кв. м.

Общее число голосов 313,08

(При подсчете голосов 1 голос соответствует 1 кв.м. общей площади помещения, находящегося в собственности.)

Общая площадь помещений собственников, присутствующих на собрании 210,64 кв. м.,

что составляет от общего числа голосов собственников помещений МКД 67,27 %.

Кворум имеется/не имеется

Собрание правомочно (перечень собственников Приложение № 1 к настоящему протоколу).

Общее собрание проводится по инициативе
администрации Волховского городского поселения,
(ФИО собственника помещения, наименование организации, наименование муниципального образования и т.п.)

в лице представителя Васильева Анны Сергеевны
(ФИО, на основании доверенности).

ПОВЕСТКА СОБРАНИЯ:

1. Избрание председателя собрания и секретаря собрания.
2. Избрание представителя собственников помещений в многоквартирном доме №18 по ул. Пионерская, для представления интересов собственников с правом подписи в следующих организациях: «Департамент государственной охраны, сохранения и использования объектов культурного наследия»; НО «Фонд капитального ремонта многоквартирных домов Ленинградской области»; ресурсоснабжающие организации.
3. Выбор места хранения протоколов собрания.

РЕШЕНИЯ ОБЩЕГО СОБРАНИЯ СОБСТВЕННИКОВ:

№ п/п	Решение по вопросам повестки дня	Результаты голосования (кол-во голосов, %)
1.	<p>По вопросу № 1 повестки дня: «Избрание председателя и секретаря собрания»</p> <p>Слушали: <u>Баканова Анна Сергеевна</u> ; (ФИО собственника / представителя собственника / представителя управляющей организации); <u>Милова Анна Александровна</u> ; (ФИО собственника / представителя собственника / представителя управляющей организации); _____ (ФИО собственника / представителя собственника / представителя управляющей организации)</p> <p>Предложены кандидатуры: <u>Милашова Валентина Александровна, г. Новая Ладога ул. Пионерская д. 18 кв. 8</u> (ФИО, адрес) <u>Соболев Алексей Александрович, г. Новая Ладога ул. Пионерская д. 18 кв. 1</u> (ФИО, адрес)</p>	
	<p>1.1 Председателем общего собрания собственников МКД решили избрать <u>Милашова Валентина Александровна, г. Новая Ладога ул. Пионерская д. 18 кв. 8</u> (ФИО, адрес)</p>	<p>за <u>67,27</u> % против _____ % воздержался _____ %</p>
	<p>1.2 Секретарем общего собрания собственников МКД решили избрать <u>Соболев Алексей Александрович, г. Новая Ладога ул. Пионерская д. 18 кв. 1</u> (ФИО, адрес)</p>	<p>за <u>67,27</u> % против _____ % воздержался _____ %</p>
2.	<p>По вопросу № 2 повестки дня: «Избрание представителя собственников помещений в многоквартирном доме №18 по ул. Пионерская г. Новая Ладога, для представления интересов собственников с правом подписи в следующих организациях: «Департамент государственной охраны, сохранения и использования объектов культурного наследия»; НО «Фонд капитального ремонта многоквартирных домов Ленинградской области»; ресурсоснабжающие организации.</p> <p>Слушали: <u>Баканова Анна Сергеевна</u> ; (Ф.И.О. собственника / представителя собственника / представителя управляющей организации); <u>Милашова Валентина Александровна</u> ; (Ф.И.О. собственника / представителя собственника / представителя управляющей организации); <u>Милова Анна Александровна</u> ; (Ф.И.О. собственника / представителя собственника / представителя управляющей организации);</p> <p>Предложены кандидатуры: <u>Милова Анна Александровна, г. Новая Ладога ул. Пионерская д. 18 кв. 8</u> (ФИО, адрес) _____ (ФИО, адрес)</p>	
2.1.	<p>Представителем собственников помещений в МКД решили избрать <u>Милова Анна Александровна, г. Новая Ладога ул. Пионерская д. 18 кв. 8, тел. 8-900-234-67-08</u> (ФИО, адрес, № телефона)</p>	<p>за <u>67,27</u> % против _____ % воздержался _____ %</p>

3.	<p>По вопросу № 3 повестки дня: «Выбор места хранения и ответственного за сохранность протоколов собрания»</p> <p>Слушали: <u>Варенкову Ольгу Сергеевну</u></p> <p>Ф.И.О. собственника / представителя собственника / представителя управляющей организации);</p> <p>Предложено место хранения и ответственного за сохранность протоколов собрания: <u>г.Иркутск, ул. Архитектурная, №10, офис 303, коллекционер, Александров Александр Павлович</u> <small>(Ф.И.О., адрес)</small></p> <table border="1" style="width: 100%;"> <tr> <td data-bbox="135 459 1101 678"> <p>Утвердить место хранения и ответственного за сохранность протоколов собрания</p> <p><u>№, офис коллекционерского кабинета многофункционального жилищно-коммунального комплекса "Солнечный сектор", р.З, бизнес-центр "НПК"</u> <small>(Ф.И.О., адрес)</small></p> </td> <td data-bbox="1101 459 1445 678"> <p>за <u>67,27</u> %</p> <p>против <u>—</u> %</p> <p>воздержался <u>—</u> %</p> </td> </tr> </table>	<p>Утвердить место хранения и ответственного за сохранность протоколов собрания</p> <p><u>№, офис коллекционерского кабинета многофункционального жилищно-коммунального комплекса "Солнечный сектор", р.З, бизнес-центр "НПК"</u> <small>(Ф.И.О., адрес)</small></p>	<p>за <u>67,27</u> %</p> <p>против <u>—</u> %</p> <p>воздержался <u>—</u> %</p>
<p>Утвердить место хранения и ответственного за сохранность протоколов собрания</p> <p><u>№, офис коллекционерского кабинета многофункционального жилищно-коммунального комплекса "Солнечный сектор", р.З, бизнес-центр "НПК"</u> <small>(Ф.И.О., адрес)</small></p>	<p>за <u>67,27</u> %</p> <p>против <u>—</u> %</p> <p>воздержался <u>—</u> %</p>		

Председатель собрания Рыков — (Красини В.И.)

Секретарь собрания Сервус (Сервус И.И.)

РЕЕСТР

регистрации собственников помещений многоквартирного дома, участвующих в очном голосовании, по адресу:

Муниципальный район: Волховский

Муниципальное образование: Новоладожское городское поселение

Населённый пункт: город Новая Ладога

Адрес: улица Пионерская д. 18

№ п/п	Собственник (для физического лица - Ф.И.О. полностью, для юридического лица -наименование)	Реквизиты документа, подтверждающего право собственности на помещение	Номер помещения	Площадь помещения, кв.м.	Доля в собственности	Количество голосов, приравненное к площади находящегося в собственности жилого помещения	Номер доверенности, в случае если присутствует представитель собственника	Подпись собственника или его представителя
	Андреева Ольга Михайловна	Свидетельство о праве собственности 78-АР 920454 от 09.07.09г.	№5	40,5	1/2	20,25		Андреева
	Кулагина Валентина Андреевна	Свидетельство о праве собственности 78-АР 920455 от 09.07.09г.	№5	40,5	1/2	20,25		Кулагина
	Сервие Алексей Алексеевич	Свид-во о гос.регистрации права от 10.11.2003 47-АА № 216658	№1	26,0	100% 1/1	26,0		Сервие
	Мановская Ольга Александровна	Свид-во о праве собственности от 18.07.1999г. серия 10-004 № 37080	№8	51,92	100% 1/1	51,92		Мановская
	Ровняга Алла Александровна (МУТОР)	Св-во о праве на собств. от 16.03.2000г. серия 10-005 № 27913	№4	27,72	100% 1/1	27,72		Мутор
	Короннова Александра Юрьевна	Св-во о праве на собств. от 20.02.2009 78-АР 722915	№7	64,5	1/2	32,25		Короннова

МИНИСТЕРСТВО ЖИЛИЩНО-КОММУНАЛЬНОГО ХОЗЯЙСТВА РСФСР

Город Нов. Сарога

Район Волжовский

Кварт. № _____

Инв. № 456

ТЕХНИЧЕСКИЙ ПАСПОРТ

на жилой дом (дома) и земельный участок

по улице (переулку) Ленинской № 18

Составлен по состоянию "22" ноября 1988 года

I. ВЛАДЕНИЕ СТРОЕНИЯМИ НА УЧАСТКЕ

Дата записи	№№ или литеры строений по плану	Полное наименование владельца (цев) и их долевое участие	Основание владения (наименование, дата и № документа)	Подпись вносящего текущие изменения
1	2	3	4	5
	<u>А</u>	<u>Д/У №2</u>		

Форма технического паспорта согласована с ЦСУ РСФСР 3 апреля 1968 года № 5—15 и утверждена приказом заместителя Министра коммунального хозяйства РСФСР от 6 мая 1968 года № 167.

ТЕХНИЧЕСКИЙ ПАСПОРТ

на жилой дом № 18 литер А

по Ленинской ул. (пер.)

гор. Нов. Сарога район Воловский

Кварт. № _____

Инвент. № _____

Шифр _____

(фонд) _____

Владелец домоуправление № 2

Серия, тип проекта _____

Год постройки до 1917 переоборудовано _____ в _____ году _____

надстроено

Год последнего капитального ремонта 1967 г.

Число этажей два

Кроме того имеется: подвал, цокольный этаж, мансарда, мезанин (подчеркнуть).

Число лестниц _____ шт., ух уборочная площадь _____ кв. м.

Уборочная площадь общих коридоров и мест общего пользования 21.6 кв. м.

Средняя внутренняя высота помещений 2.90 м³, объем _____ куб. м.

Общая полезная площадь дома 312.7 кв. м.

из них: а) жилые помещения: полезная площадь 312.7 кв. м.

в том числе: жилая площадь 211.38 кв. м.

Средняя площадь квартиры _____ кв. м.

Распределение жилой площади:

№ п. п.	Жилая площадь находится	Количество		Жилая площадь	ТЕКУЩИЕ ИЗМЕНЕНИЯ						
		жилых квартир	жилых комнат		количество		жилая площадь	количество		жилая площадь	
					жилых квартир	жилых комнат		жилых квартир	жилых комнат		
1	2	3	4	5	6	7	8	9	10	11	
1	В квартирах	<u>7</u>	<u>13</u>	<u>211.38</u>							
2	В помещениях коридори. сист.										
3	В общежитных										
4	Служебная жилая площадь										
5	Маневренная жилая площадь										

Из общего числа жилой площади находится:

№	а) в мансардах б) в подвалах в) в цокольных этажах г) в бараках	Жилая площадь	Жилая площадь	Жилая площадь	Жилая площадь	Жилая площадь	Жилая площадь	Жилая площадь	Жилая площадь
6									

Распределение квартир по числу комнат (без общежитий и коридорной системы)

№ п. п.	КВАРТИРЫ	Число квартир	Их жилая площадь	ТЕКУЩИЕ ИЗМЕНЕНИЯ			
				число квартир	общая площадь	число квартир	их жилая площадь
1	2	3	4	5	6	7	8
1	Однокомнатные	<u>2</u>	<u>30.11</u>		<u>53.75</u>		
2	Двухкомнатные	<u>4</u>	<u>126.91</u>		<u>121.45</u>		
3	Трехкомнатные	<u>1</u>	<u>44.36</u>		<u>64.5</u>		
4	Четырехкомнатные						
5	Пятикомнатные						
6	Шестикомнатные						
7	Семь и более комнат						

IV. Описание конструктивных элементов и определение износа жилого дома

Группа капитальности _____

IV

Сборник № 26

Вид внутренней отделки _____

простая

Таблица № 18

№ п. п.	Наименование конструктивных элементов		Описание конструктивных элементов (материал, конструкция, отделка и прочее)	Техническое состояние (осадки, трещины, гниль и т. п.)	Удельные веса конструктивных элементов	Поправка к удельному весу в процентах	Удельный вес констр. элем. с поправкой	Износ в %
1	2		3	4	5	6	7	8
1	Фундаменты		<u>бутовый литой бетон</u>	<u>осадка</u>	3	1	3	40
2	а) наружные и внутренние капитальные стены б) перегородки		<u>брусчатые</u>	<u>в брусках</u>	25	1	25	45
			<u>деревян.</u>	<u>гниль</u>				
3	Перекрытия	Чердачные	<u>деревян.</u>	<u>прогнил</u>	9	1	9	40
		Междуэтажные	<u>отпечен.</u>	<u>гниль</u>				
		Подвальное	<u>деревян.</u>					
4	Крыша		<u>по черев. стропилам</u>	<u>местами прогнил</u>	4	1	4	35
5	Полы		<u>дощатые с окрашкой</u>	<u>гниль</u>	10	1	10	25
6	Проемы	Оконные	<u>двойные</u>	<u>рамки и</u>	10	1	10	35
		Дверные	<u>ст. борщев. фрезерованные</u>	<u>положено</u>				
7	Отделочные работы	Наружная отделка Архитектурн. оформл.	<u>обшит</u>		11	1	11	20
		а) _____ б) _____ в) _____ Внутренняя отделка	<u>окрашена, оклеена, штукатур.</u>	<u>имеются дефекты</u>				
8	Внутренние санитарно-технические и электротехнические устройства	Центральное отопл. Печное отопление Водопровод Электроосвещение Радио Телефон Телевидение	<u>стальн. тр.</u>		22	4.4	17.6	40
		Ванны С дровян. колонк. С газовыми колонк. С горяч. водоснаб.	<u>открыт. прив.</u>	<u>эмалиров.</u>				
		Горячее водоснабжен. Вентиляция Газоснабжение Мусоропровод Лифты Канализация	<u>естествен.</u>					
			<u>стальн. тр.</u>					
9	Прочие работы		<u>деревян.</u>	<u>гниль</u>	6	1	6	25
Итого					100			

III. Экспликация земельного участка (в кв. м.)

Дата записи	Площадь участка				Незастроенная площадь									
	по исполнительным документам	по фактическому использованию	в том числе		асфальтовые покрытия			площадки (оборудованные)			под зелеными насаждениями			
			застроенная	незастроенная	проезда	трогуара	прочие замощения	детские	спортивные	грунт	придомовой сквер	газон с дерновыми	газоны, цветники, клумбы	плодовый сад
1	2	3	4	5	6	7	8	9	10	11	12	13	14	15
		2005	364	1641										

IV. Уборочная площадь (в кв. м)

Дата записи	Дворовая территория								Уличный тротуар				Кроме того						
	всего	в том числе							всего	в том числе			асфальт	прочие покрытия					
		асфальтовые покрытия	прочие замощения	площадки (оборудованные)		грунт	зеленые насаждения	асфальт		зеленые насаждения	грунт								
1	проезда	трогуара		детские	спортивные			2	3	4	5	6	7	8	9	10	11	12	13
	745							745	230	115	115								

V. Оценка служебных строений, дворовых сооружений и замощений

Литера по плану	Назначение	Этажность	Длина, ширина, высота	Площадь м²	Объем м³	Описание конструктивных элементов и их удельные веса										№ сборника, № таблицы	Длина измерения и ее стоимость по таблице	Удельный вес оцениваемого объекта в %	Стоимость единицы измерения с поправкой	Восстановительная стоимость в рублях	Износ в процентах	Действительная стоимость в рублях	Потребн. в капит. ремонте в рублях
						фундамент	стены и перегородки	перекрытия	крыша	полы	проемы	одежные работы	электро-освещение	прочие работы									
1	2	3	4	5	6	7	8	9	10	11	12	13	14	15	16	17	18	19	20	21	22	23	
И	сарай	I	8,3*5,8 11*3,0	49	141		38		18	8					28 162	25,1	68	12,01	836	70	251		
И4	сарай	I	6,4*5,6 11*3,0	38	68		22		6						28 175	нит.		93	93	70	28		

(Продолжение см. на обороте)

(Продолжение раздела V)

1	2	3	4	5	6	7	8	9	10	11	12	13	14	15	16	17	18	19	20	21	22	23
	1000	1000	1000																280	30	196	

VI. Общая стоимость строений и сооружений на участке (в руб.)

Дата записи	В ценах какого года	Основные строения		Служебные строения и сооружения		ВСЕГО	
		восстановительная стоимость	действительная стоимость	восстановительная стоимость	действительная стоимость	восстановительная стоимость	действительная стоимость
1	2	3	4	5	6	7	8
	1910 г.	55497	23080	1209	445	38706	23555

Текущие изменения внесены

Работу выполнил инвентаризатор: Проверил бригадир:	« » _____ 198 г.	« » _____ 198 г.	« » _____ 198 г.	« » _____ 198 г.
	<i>С.И.У.</i>			

VI. Техническое описание холодных построек и тамбуров

Литер по плану	Назначение	Этажность	Описание конструктивных элементов и их удельные веса										№ сборника	№ таблицы	Удельный вес оцениваемого объекта	Износ в %		
			фундамент	стены и перегородки	перекрытия	крыша	полы	проемы		отделка	сантехника и др. оборудов.	прочие						
								оконные	дверные									
1	2	3	4	5	6	7	8	9	10	11	12	13	14	15	16	17	18	19
0	прист.	А	6	29	10	18	10	4	8	3	6	26	141	100	30			

VII. Исчисление восстановительной и действительной стоимости основной части строения и пристройки

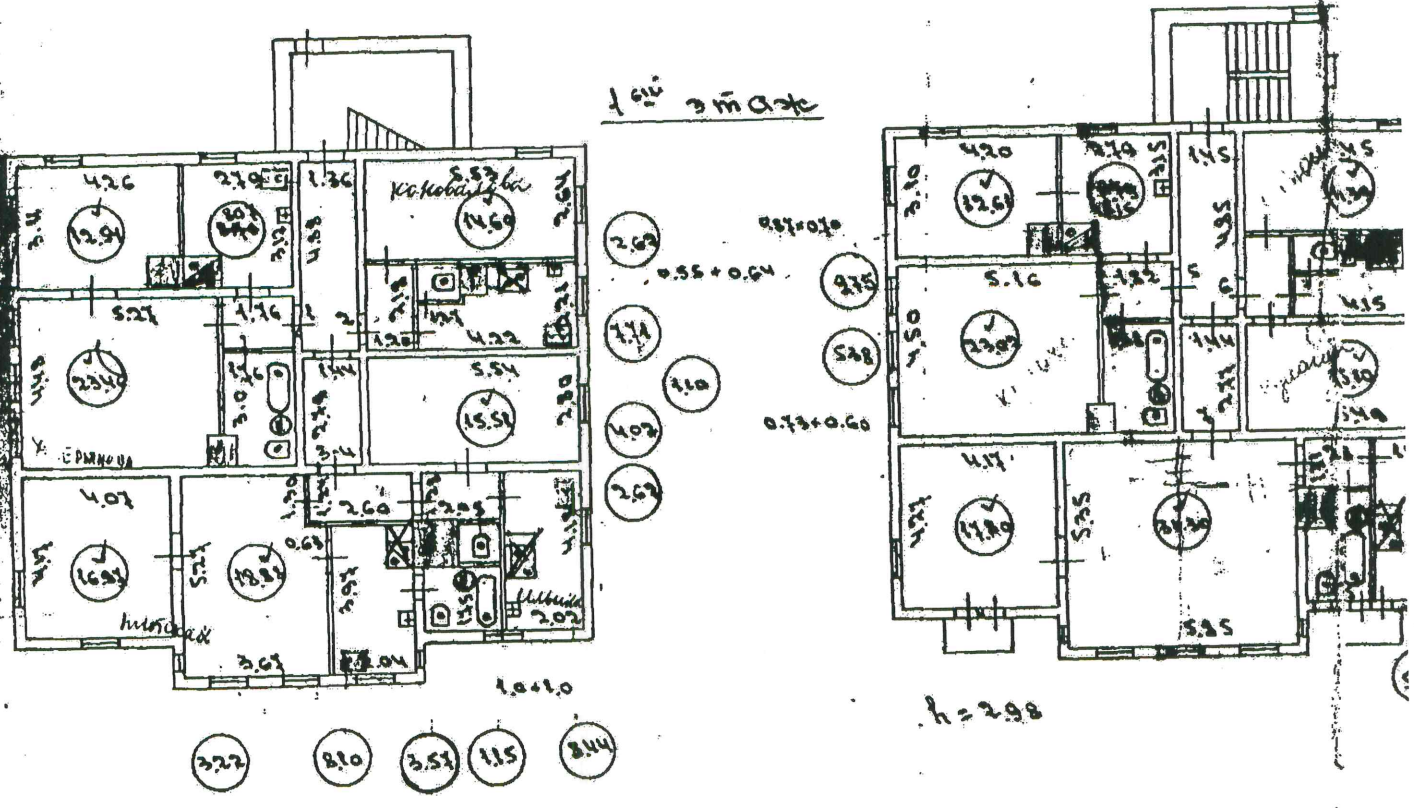
Литер по плану	Наименование строений и пристройки	№ сборника	№ таблицы	Стоимость по таблице	Поправки к стоимости в коэффициентах								удельный вес строения после поправок	Стоимость ед. изм. после примен. поправочн. коэфф.	Объем или площадь	Восстановительная стоимость (рублей)	% износа	Действительная стоимость (рублей)
					удельный вес строения	на высоту помещений	на среднюю площадь квартиры	на встроенные помещения	на отклонение от группы капитальности	на объем строения								
1	2	3	4	5	6	7	8	9	10	11	12	13	14	15	16	17	18	
А	дом	26	18	25.6	95.6						1.08	1.03	26.37	1341	35366	35	22985	
а	пристройка	26	141	8.7	100								8.7	15.5	135	30	95	

ВСЕГО 35497 23010

Текущие изменения внесены

Работу выполнил инвентаризатор	20.11.1988 г.	< > 198 г.	< > 198 г.	< > 198 г.
Проверил бригадир	Сель СММ			

Строения, находящ. по ул. Общественной д. № 18
 в гор. Новой Ладоге р-на Лен. обл.
 принадлежащего: Уполномоченному Новоладоземского



Совет деп. труд.
 Лен. обл.
МУНОТДЕЛ
 инвентаризации

Правоустанавливающим документом
 не является
 составлен по фактическому пользованию
 Разъяснение МКСХ РСФСР № 35-1-1160
 от 3 сентября 1948 г.

Масштаб 1:200
 6. Янв 1967 г.

ЭКСПЛИКАЦИЯ

к поэтажному плану жилого дома

расположенного в городе (поселке) Любим Ладоге

по ул. (пер.) Ленинградской

№ 18

(Для жилых домов граждан и общественного фонда)

1	2	3	4	5	6	Площадь по внутреннему обмеру кв. м.			11	12		
						7	в том числе					
Дата записи и литеры по плану	Этажи (начиная с 1-го этажа и кончая мезонином)	Номер помещения (квартиры и пр.)	Номер по плану строения комнаты, кухни, корид. и т. п.	Назначение частей помещения: жилая комната, кухня, коридор, ванная и т. п.	Формула подсчета площади по внутреннему обмеру		Общая полезная	жилая	используемая (подсобная)	прочая	Высота помещения по внутреннему обмеру	Примечание: само-вольно возведенная или самовольно переоборудованная площадь
4-18	1	1	1	коридор	148×176	260		260				
			2	ванная	$(176 \times 30) - (0,81 \times 0,24)$	509		509				
			3	жилая	$(527 \times 448) - (0,81 \times 0,25)$	2340		2340				
			4	жилая	$(426 \times 311) - (0,88 \times 0,81)$	1254		1254				
			5	кухня	$(275 \times 312) - (0,90 \times 0,70)$	807		807				
					Итого:	5170	3594	1576				
1	2	1	1	коридор	218×120	262		262				
			2	жилая	553×264	1460		1460			2,85	
			3	кухня	$(422 \times 221) - [(1,27 \times 1,0) + 0,55 \times 0,64]$	771		771				
			4	туалет	$120 \times 0,92$	110		110				
					Итого:	2603	1460	1143				
3-4	1	1	1	коридор	124×260	322		322				
			2	—	128×205	262		262				
			3	жилая	554×280	1558		1558				
			4	кухня	202×418	844		844				
			5	ванная	175×204	357		357				

Дата записи и литеры по плану	Этажи (начиная с 1-го этажа и кончая мезонином)	Номер помещения (квартиры и пр.)	Номер по плану строения комнаты, кухни, корид. и т. п.	Назначение частей помещения: жилая комната, кухня, коридор, ванная и т. п.	Формула подсчета площади по внутреннему обмеру	Площадь по внутреннему обмеру кв. м.				Высота помещений по внутреннему обмеру	Примечание: само-вольно возведенная или самовольно			
						Общая полезная	в том числе							
1	2	3	4	5	6	7	8	9	10	11	12			
20/1-76/1	3/4	6	6	мужская	$1,5 \times 1,0$	1,5		1,5						
			8	женская	$(1,57 \times 3,67) - (1,20 \times 0,63)$	1888	1888							
			7	кухня	$3,37 \times 2,04$	810	810							
			9	женская	$4,07 \times 4,17$	1697	1697							
			Итого:					7846	5126	2710				
			5	I	II	I	коридор	$4,88 \times 1,38$	664		664			
						II	---	$2,79 \times 1,44$	402		402			
						Итого:					1066		1066	
			Итого по I эт.					1068	10190	6498				
			2	85	1	1	коридор	$1,82 \times 1,51$	275		275			
						2	ванная	$(2,97 \times 1,88) - (0,27 \times 0,73)$	538		538			
						3	женская	$(5,16 \times 4,50) - (0,27 \times 0,73)$	2302	2302				
						4	женская	$(3,10 \times 4,20) - (0,87 \times 0,70)$	1261	1261				
						5	кухня	$(3,15 \times 2,79) - 0,63$	876	876				
						Итого:					5192	3563	1629	
6			1	коридор	$1,92 \times 2,11$	257		257						
			2	женская	$2,64 \times 5,45$	1439	1439							
			3	кухня	$(4,15 \times 2,25) - [(1,20 \times 1,0) + (0,52 \times 0,83) + 0,63]$	689	689							
			4	мужская	$1,16 \times 0,98$	114	114							

ЭКСПЛИКАЦИЯ

к поэтажному плану жилого дома № 2

Примечание: само-
вольно возведенная
или самовольно
переоборудованная

расположенного в городе (поселке) Новый Лесозавод

№ 12 по ул. (пер.) Ленинградской

№ 18

(Для жилых домов граждан и общественного фонда)

1	2	3	4	5	6	Площадь по внутреннему обмеру кв. м.			11	12		
						7	в том числе					
литера по плану	Этажи (начиная с 1-го этажа и кончая мезонином)	Помер помещения (квартиры и пр.)	Помер по плану строения комнаты, кухни, коридра и т. п.	Назначение частей помещения: жилая комната, кухня, коридор, ванная и т. п.	Формула подсчета площади по внутреннему обмеру		Общая полезная	жилая	вспомогательная (подсобная)	прочая	Высота помещения по внутреннему обмеру	Примечание: само-вольно возведенная или самовольно переоборудованная площадь
1-2	6	5	жилая	275	549	151	151					
					Итого:	4009	2949	1060				
	7	1	коридор	145	290	420	420					
		2	---	121	218	286	286					
		3	кухня	188	423	795	795					
		4	ванная	(282	215)							
				(106	088)	513	513					
		5	жилая	385	225	866	866					
		6	---	(350	525)							
				(1056	147)	1790	1790					
		7	жилая	417	427	1780	1780					
					Итого:	6450	4426	2024				
		I	коридор	485	145	703	703					
		II	---	277	144	399	399					
					Итого:	1102	1102					
					Итого по 2-й	1675	1094	5805				
					Всего по плану:	3343	2113	1230				
					Инженер Г.М.И.	Г.М.И.						

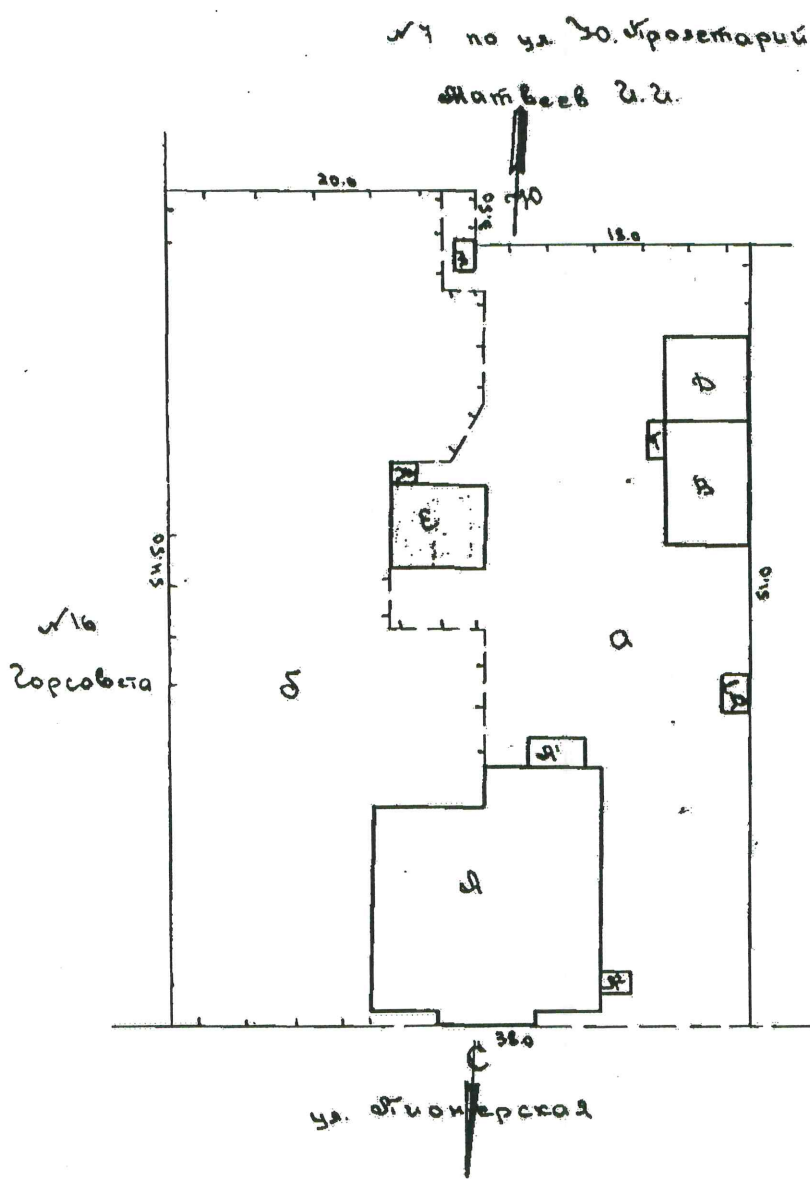
ПЛАН

земельного участка, расположенного в г. Новой Ладоге, Новозападного
района, Ленинградской обл. по Школьной улице за № 18
 находящегося в пользовании гражд. Домоуправления №3

ЭКСПЛИКАЦИЯ

Литера по плану	Наименование ситуации	Под за-строем частью	Под др. застр. частью
А	2' эл. держки л. гол	231.20	
Б	сараи	2.80	
В	сарай	5.30	
Г	лест	49.00	
Д	лест	2.30	
Е	лест	38.50	
Ж	лест	37.50	
З	пристройка	2.30	
И	помойная яма	3.60	
А	двор		718.20
Б	огород		916
Итого		360.50	3024.90

А всего в участке 2005 кв. м.



- 8 Сагайдачный Юрий Петрович
- 7 Мурадов Низами Барат оглы
- 6 Быков Игорь Васильевич
- 5 Гусарова Эмилия Ленисовна
- 4 Колосов Александр Александрович
- 3 Сидельникова Елена Валерьевна
- 2 Хохлатова Николай Яковлевич
- 1 Шенцевич Евгений Иванович

Волховский гор. Совет дел. труд.
 Ленинградской обл.
ГОРЖИЛКОММУНОТДЕЛ
БЮРО ТЕХНИЧЕСКОЙ ИНВЕНТАРИЗАЦИИ

Масштаб в 1 сантиметре = 5 метров
 План составлен в 1956 г.
 Нач-к БТИ

Приложение №6
к Акту
по результатам государственной историко-культурной экспертизы
проектной документации на проведение работ по сохранению
объекта культурного наследия регионального значения
«Жилой дом - со
службами И. Т. Тимофеева, 2-ая пол. XIXв: жилой дом; службы
(беседка и ледник)»
расположенного по адресу:
Ленинградская область, Волховский район, г. Новая Ладога,
Пионерская улица, д. 18.

**ДОГОВОРЫ НА ПРОВЕДЕНИЕ ГОСУДАРСТВЕННОЙ
ИСТОРИКО-КУЛЬТУРНОЙ ЭКСПЕРТИЗЫ**

Договор
на выполнение научно-исследовательских работ

г. Санкт-Петербург

«15» августа 2017 г.

Общество с ограниченной ответственностью «Архитектурная мастерская Сахновского» (далее – **ООО «АМС»**) в лице генерального директора Половцева Игоря Николаевича в соответствии с Уставом именуемый в дальнейшем «Заказчик», и **гражданка РФ Глинская Наталья Борисовна**, именуемая в дальнейшем «Исполнитель», с другой стороны, совместно именуемые «Стороны», заключили настоящий договор на выполнение научно-исследовательских работ от 15.08.2017 г. (далее - «Договор») о нижеследующем.

1. ПРЕДМЕТ ДОГОВОРА

1.1. По Договору Исполнитель обязуется провести обусловленные техническим заданием Заказчика научные исследования, а Заказчик обязуется принять работу и оплатить ее.

1.2. По Договору Исполнитель проводит следующие научные исследования:
выполнение государственной историко-культурной экспертизы проектной документации на объект культурного наследия регионального значения ««Жилой дом – со службами И. Т. Тимофеева, 2-ая пол. XIXв: жилой дом; службы (беседка и ледник)» расположенного по адресу: Ленинградская область, Волховский район, г. Новая Ладога, Пионерская улица, д. 18.

1.3. Срок выполнения работ начинается с момента перечисления аванса на расчетный счет Исполнителя, и составляет **двадцать дней**, без учета времени согласования в органах охраны объектов культурного наследия.

1.4. Исполнитель не вправе использовать полученные им результаты работ для собственных нужд.

2. СТОИМОСТЬ РАБОТ И ПОРЯДОК РАСЧЕТОВ

2.1. Общая стоимость поручаемых Исполнителю работ – договорная.

2.2. Окончательный расчет по договору Заказчик обязуется осуществить в течение 5 (пяти) банковских дней после получения результатов работ по договору и подписания Сторонами акта приемки работ без оговорок.

3. ПОРЯДОК СДАЧИ И ПРИЕМКИ РАБОТ

3.1. Исполнитель выполняет государственную историко-культурную экспертизу проектной документации на объект культурного наследия регионального значения ««Жилой дом – со службами И. Т. Тимофеева, 2-ая пол. XIXв: жилой дом; службы (беседка и ледник)» расположенного по адресу: Ленинградская область, Волховский район, г. Новая Ладога, Пионерская улица, д. 18.

3.2. Документация передается Исполнителем Заказчику на бумажном носителе - в 2 (двух) экземплярах.

3.3. Заказчик в течение 14 (четырнадцати) календарных дней со дня получения акта сдачи-приемки работ от Исполнителя, обязан направить Исполнителю подписанный акт сдачи-приемки работ по Договору, либо мотивированный отказ. В случае мотивированного отказа Стороны согласовывают порядок и сроки устранения недостатков. После устранения недостатков сдача – приемка работ происходит в порядке, установленном Договором.

4. ОБЯЗАННОСТИ СТОРОН

4.1. Исполнитель обязуется:

4.1.1. Выполнить предусмотренные Договором работы в строгом соответствии с техническим заданием Заказчика, действующими нормативными документами, регламентирующими уровень, качество, объем и комплектность работ по Договору и документации.

4.1.2. Выполнить работу в сроки, указанные в Договоре.

4.1.3. Провести научные исследования по Договору лично. Он вправе привлекать к исполнению Договора третьих лиц только с согласия Заказчика. При этом за действия привлеченных третьих лиц Исполнитель отвечает, как за свои.

4.1.4. Своими силами и за свой счет устранять допущенные по его вине в выполненных работах недостатки, которые могут повлечь отступления от параметров, предусмотренных в техническом задании.

4.1.5. Незамедлительно информировать Заказчика об обнаруженной невозможности получить ожидаемые результаты или о нецелесообразности продолжения работы.

4.2. Заказчик обязуется:

4.2.1. Обеспечить финансирование и оплату выполненных Исполнителем работ.

5. ОТВЕТСТВЕННОСТЬ СТОРОН

5.1. За невыполненные или ненадлежащее выполнение обязательств по Договору Стороны несут ответственность в соответствии с действующим законодательством.

5.2. Исполнитель несет ответственность перед Заказчиком за нарушение Договора, если не докажет, что такое нарушение произошло не по вине Исполнителя.

5.4. Ответственность Заказчика за задержку окончательного платежа устанавливается на основании действующего законодательства.

6. ИЗМЕНЕНИЕ И РАСТОРЖЕНИЕ ДОГОВОРА

6.1. Изменение и расторжение Договора возможно по соглашению Сторон.

6.2. Изменение и расторжение Договора совершается в письменной форме уполномоченными представителями Сторон.

7. ПРОЧИЕ УСЛОВИЯ

7.1. Споры, возникающие в процессе исполнения Договора, разрешаются путем переговоров. В случае невозможности урегулирования споров путем переговоров, споры разрешаются на основании действующего законодательства в суде.

7.2. Об изменении места нахождения (места жительства) и банковских реквизитов Сторон, Стороны извещают друг друга в 10-дневный срок с момента происшедшего изменения.

7.3. Договор действует до момента исполнения Сторонами всех принятых на себя по Договору обязательств.

7.4. Во всем, что не урегулировано Договором, Стороны будут руководствоваться действующим законодательством.

7.5. Договор составлен в простой письменной форме в 2 (двух) экземплярах равной юридической силы по одному у каждой из Сторон.

7.6. Договор вступает в силу с момента его подписания Сторонами.

8. АДРЕСА И БАНКОВСКИЕ РЕКВИЗИТЫ СТОРОН

ИСПОЛНИТЕЛЬ:

Глинская Наталья Борисовна
Паспорт: серия 40 00 № 592073,
выдан 64 ОМ Кировского района
Санкт-Петербурга 18.03.2001 г.,
код подразделения 782-064
адрес регистрации (фактический адрес проживания): 198302, г. Санкт-Петербург,
Ул. Морской пехоты, д. 14, кв. 39,

Глинская Н.Б.



ЗАКАЗЧИК:

ООО «АМС»
ИНН 7810684390 КПП 780101001 Местонахождение: 199155 г. Санкт-Петербург, Уральская ул. д. 13, литер К, БЦ «Алмаз» офис 215, 213, р/с 40702810455040003737 в Северо-Западном банке ПАО «Сбербанк России» г. Санкт-Петербург, к/с 30101810500000000653, БИК 044030653, ОГРН 1027804906910.



/И.Н. Половцев/

Договор на выполнение научно-исследовательских работ

г. Санкт-Петербург

«15» августа 2017 г.

Общество с ограниченной ответственностью «Архитектурная мастерская Сахновского» (далее – ООО «АМС») в лице генерального директора Половцева Игоря Николаевича в соответствии с Уставом именуемый в дальнейшем «Заказчик», и **гражданин РФ Калинин Валерий Александрович**, именуемый в дальнейшем «Исполнитель», с другой стороны, совместно именуемые «Стороны», заключили настоящий договор на выполнение научно-исследовательских работ от 15.08.2017 г. (далее - «Договор») о нижеследующем.

1. ПРЕДМЕТ ДОГОВОРА

1.1. По Договору Исполнитель обязуется провести обусловленные техническим заданием Заказчика научные исследования, а Заказчик обязуется принять работу и оплатить ее.

1.2. По Договору Исполнитель проводит следующие научные исследования:

выполнение государственной историко-культурной экспертизы проектной документации на объект культурного наследия регионального значения «Жилой дом – со службами И. Т. Тимофеева, 2-ая пол. XIXв: жилой дом; службы (беседка и ледник)» расположенного по адресу: Ленинградская область, Волховский район, г. Новая Ладога, Пионерская улица, д. 18.

1.3. Срок выполнения работ начинается с момента перечисления аванса на расчетный счет Исполнителя, и составляет **двадцать дней**, без учета времени согласования в органах охраны объектов культурного наследия.

1.4. Исполнитель не вправе использовать полученные им результаты работ для собственных нужд.

2. СТОИМОСТЬ РАБОТ И ПОРЯДОК РАСЧЕТОВ

2.1. Общая стоимость поручаемых Исполнителю работ – договорная.

2.2. Окончательный расчет по договору Заказчик обязуется осуществить в течение 5 (пяти) банковских дней после получения результатов работ по договору и подписания Сторонами акта приемки работ без оговорок.

3. ПОРЯДОК СДАЧИ И ПРИЕМКИ РАБОТ

3.1. Исполнитель выполняет государственную историко-культурную экспертизу проектной документации на объект культурного наследия регионального значения «Жилой дом – со службами И. Т. Тимофеева, 2-ая пол. XIXв: жилой дом; службы (беседка и ледник)» расположенного по адресу: Ленинградская область, Волховский район, г. Новая Ладога, Пионерская улица, д. 18.

3.2. Документация передается Исполнителем Заказчику на бумажном носителе - в 2 (двух) экземплярах.

3.3. Заказчик в течение 14 (четырнадцати) календарных дней со дня получения акта сдачи-приемки работ от Исполнителя, обязан направить Исполнителю подписанный акт сдачи-приемки работ по Договору, либо мотивированный отказ. В случае мотивированного отказа Стороны согласовывают порядок и сроки устранения недостатков. После устранения недостатков сдача – приемка работ происходит в порядке, установленном Договором.

4. ОБЯЗАННОСТИ СТОРОН

4.1. Исполнитель обязуется:

4.1.1. Выполнить предусмотренные Договором работы в строгом соответствии с техническим заданием Заказчика, действующими нормативными документами, регламентирующими уровень, качество, объем и комплектность работ по Договору и документации.

4.1.2. Выполнить работу в сроки, указанные в Договоре.

4.1.3. Провести научные исследования по Договору лично. Он вправе привлекать к исполнению Договора третьих лиц только с согласия Заказчика. При этом за действия привлеченных третьих лиц Исполнитель отвечает, как за свои.

4.1.4. Своими силами и за свой счет устранять допущенные по его вине в выполненных работах недостатки, которые могут повлечь отступления от параметров, предусмотренных в техническом задании.

4.1.5. Незамедлительно информировать Заказчика об обнаруженной невозможности получить ожидаемые результаты или о нецелесообразности продолжения работы.

4.2. Заказчик обязуется:

4.2.1. Обеспечить финансирование и оплату выполненных Исполнителем работ.

5. ОТВЕТСТВЕННОСТЬ СТОРОН

5.1. За невыполненные или ненадлежащее выполнение обязательств по Договору Стороны несут ответственность в соответствии с действующим законодательством.

5.2. Исполнитель несет ответственность перед Заказчиком за нарушение Договора, если не докажет, что такое нарушение произошло не по вине Исполнителя.

5.4. Ответственность Заказчика за задержку окончательного платежа устанавливается на основании действующего законодательства.

6. ИЗМЕНЕНИЕ И РАСТОРЖЕНИЕ ДОГОВОРА

6.1. Изменение и расторжение Договора возможно по соглашению Сторон.

6.2. Изменение и расторжение Договора совершается в письменной форме уполномоченными представителями Сторон.

7. ПРОЧИЕ УСЛОВИЯ

7.1. Споры, возникающие в процессе исполнения Договора, разрешаются путем переговоров. В случае невозможности урегулирования споров путем переговоров, споры разрешаются на основании действующего законодательства в суде.

7.2. Об изменении места нахождения (места жительства) и банковских реквизитов Сторон, Стороны извещают друг друга в 10-дневный срок с момента происшедшего изменения.

7.3. Договор действует до момента исполнения Сторонами всех принятых на себя по Договору обязательств.

7.4. Во всем, что не урегулировано Договором, Стороны будут руководствоваться действующим законодательством.

7.5. Договор составлен в простой письменной форме в 2 (двух) экземплярах равной юридической силы по одному у каждой из Сторон.

7.6. Договор вступает в силу с момента его подписания Сторонами.

8. АДРЕСА И БАНКОВСКИЕ РЕКВИЗИТЫ СТОРОН

ИСПОЛНИТЕЛЬ:

Калинин Валерий Александрович
Пол мужской, дата рождения: 23.12.1980 г
Место рождения: г. Шлиссельбург Кировского района Ленинградской области, Паспорт гражданина РФ: 41 02 661887, Выдан: Отрядненским отделением милиции Кировского района Ленинградской области 03.10.2002 г..Место жительства: СПб, пр. Индустриальный, д. 13, кв. 148.

Калинин В.А.

ЗАКАЗЧИК:

ООО «АМС»
ИНН 7810684390 КПП 780101001 Местонахождение: 199155 г. Санкт-Петербург, Уральская ул. д. 13, литер К, БЦ «Алмаз» офис 215, 213, р/с 40702810455040003737 в Северо-Западном банке ПАО «Сбербанк России» г. Санкт-Петербург, к/с 30101810500000000653, БИК 044030653,



/И.Н. Половцев/

Договор на выполнение научно-исследовательских работ

г. Санкт-Петербург

«15» августа 2017 г.

Общество с ограниченной ответственностью «Архитектурная мастерская Сахновского» (далее – ООО «АМС») в лице генерального директора Половцева Игоря Николаевича в соответствии с Уставом именуемый в дальнейшем «Заказчик», и **гражданин РФ Прокофьев Михаил Федорович**, именуемый в дальнейшем «Исполнитель», с другой стороны, совместно именуемые «Стороны», заключили настоящий договор на выполнение научно-исследовательских работ от 15.08.2017 г. (далее - «Договор») о нижеследующем.

1. ПРЕДМЕТ ДОГОВОРА

1.1. По Договору Исполнитель обязуется провести обусловленные техническим заданием Заказчика научные исследования, а Заказчик обязуется принять работу и оплатить ее.

1.2. По Договору Исполнитель проводит следующие научные исследования:

выполнение государственной историко-культурной экспертизы проектной документации на объект культурного наследия регионального значения «Жилой дом – со службами И. Т. Тимофеева, 2-ая пол. XIXв: жилой дом; службы (беседка и ледник)» расположенного по адресу: Ленинградская область, Волховский район, г. Новая Ладога, Пионерская улица, д. 18.

1.3. Срок выполнения работ начинается с момента перечисления аванса на расчетный счет Исполнителя, и составляет **месяц**, без учета времени согласования в органах охраны объектов культурного наследия.

1.4. Исполнитель не вправе использовать полученные им результаты работ для собственных нужд.

2. СТОИМОСТЬ РАБОТ И ПОРЯДОК РАСЧЕТОВ

2.1. Общая стоимость поручаемых Исполнителю работ – договорная.

2.2. Окончательный расчет по договору Заказчик обязуется осуществить в течение 5 (пяти) банковских дней после получения результатов работ по договору и подписания Сторонами акта приемки работ без оговорок.

3. ПОРЯДОК СДАЧИ И ПРИЕМКИ РАБОТ

3.1. Исполнитель выполняет государственную историко-культурную экспертизу проектной документации на объект культурного наследия регионального значения «Жилой дом – со службами И. Т. Тимофеева, 2-ая пол. XIXв: жилой дом; службы (беседка и ледник)» расположенного по адресу: Ленинградская область, Волховский район, г. Новая Ладога, Пионерская улица, д. 18.

3.2. Документация передается Исполнителем Заказчику на бумажном носителе - в 2 (двух) экземплярах.

3.3. Заказчик в течение 14 (четырнадцати) календарных дней со дня получения акта сдачи-приемки работ от Исполнителя, обязан направить Исполнителю подписанный акт сдачи-приемки работ по Договору, либо мотивированный отказ. В случае мотивированного отказа Стороны согласовывают порядок и сроки устранения недостатков. После устранения недостатков сдача – приемка работ происходит в порядке, установленном Договором.

4. ОБЯЗАННОСТИ СТОРОН

4.1. Исполнитель обязуется:

4.1.1. Выполнить предусмотренные Договором работы в строгом соответствии с техническим заданием Заказчика, действующими нормативными документами, регламентирующими уровень, качество, объем и комплектность работ по Договору и документации.

4.1.2. Выполнить работу в сроки, указанные в Договоре.

4.1.3. Провести научные исследования по Договору лично. Он вправе привлекать к исполнению Договора третьих лиц только с согласия Заказчика. При этом за действия привлеченных третьих лиц Исполнитель отвечает, как за свои.

4.1.4. Своими силами и за свой счет устранять допущенные по его вине в выполненных работах недостатки, которые могут повлечь отступления от параметров, предусмотренных в техническом задании.

4.1.5. Незамедлительно информировать Заказчика об обнаруженной невозможности получить ожидаемые результаты или о нецелесообразности продолжения работы.

4.2. Заказчик обязуется:

4.2.1. Обеспечить финансирование и оплату выполненных Исполнителем работ.

5. ОТВЕТСТВЕННОСТЬ СТОРОН

5.1. За невыполненные или ненадлежащее выполнение обязательств по Договору Стороны несут ответственность в соответствии с действующим законодательством.

5.2. Исполнитель несет ответственность перед Заказчиком за нарушение Договора, если не докажет, что такое нарушение произошло не по вине Исполнителя.

5.4. Ответственность Заказчика за задержку окончательного платежа устанавливается на основании действующего законодательства.

6. ИЗМЕНЕНИЕ И РАСТОРЖЕНИЕ ДОГОВОРА

6.1. Изменение и расторжение Договора возможно по соглашению Сторон.

6.2. Изменение и расторжение Договора совершается в письменной форме уполномоченными представителями Сторон.

7. ПРОЧИЕ УСЛОВИЯ

7.1. Споры, возникающие в процессе исполнения Договора, разрешаются путем переговоров. В случае невозможности урегулирования споров путем переговоров, споры разрешаются на основании действующего законодательства в суде.

7.2. Об изменении места нахождения (места жительства) и банковских реквизитов Сторон, Стороны извещают друг друга в 10-дневный срок с момента происшедшего изменения.

7.3. Договор действует до момента исполнения Сторонами всех принятых на себя по Договору обязательств.

7.4. Во всем, что не урегулировано Договором, Стороны будут руководствоваться действующим законодательством.

7.5. Договор составлен в простой письменной форме в 2 (двух) экземплярах равной юридической силы по одному у каждой из Сторон.

7.6. Договор вступает в силу с момента его подписания Сторонами.

8. АДРЕСА И БАНКОВСКИЕ РЕКВИЗИТЫ СТОРОН

ИСПОЛНИТЕЛЬ:

Прокофьев Михаил Федорович

Пол мужской, дата рождения: 02.02.1945 г.

Место рождения: г. Ленинград, Паспорт гражданина РФ: 40 02 142903, Выдан: 38 отд. милиции Адмиралтейского района Санкт-Петербурга 28.03.2002 г., Место жительства: СПб, ул. Подольская, д. 10, кв. 3

Прокофьев М.Ф.



ЗАКАЗЧИК:

ООО «АМС»

ИНН 7810684390 КПП 780101001 Местонахождение: 199155 г. Санкт-Петербург, Уральская ул. д. 13, литер К, БЦ «Алмаз» офис 215, 213, р/с 40702810455040003737 в Северо-Западном банке ПАО «Сбербанк России» г. Санкт-Петербург, к/с 30101810500000000653, БИК 044030653, ОГРН 1027804906910.



/И.Н. Половцев/

Приложение №7
к Акту
по результатам государственной историко-культурной экспертизы
проектной документации на проведение работ по сохранению
объекта культурного наследия регионального значения
««Жилой дом - со
службами И. Т. Тимофеева, 2-ая пол. XIXв: жилой дом; службы
(беседка и ледник)»
расположенного по адресу:
Ленинградская область, Волховский район, г. Новая Ладога,
Пионерская улица, д. 18.

**ПРОТОКОЛЫ ОРГАНИЗАЦИОННЫХ СОБРАНИЙ
ЭКСПЕРТНОЙ КОМИССИИ**

Протокол № 1

организационного заседания экспертной комиссии

Присутствовали:

1. Глинская Н.Б. – заместитель генерального директора ООО «Научно-проектный реставрационный центр», аттестованный государственный эксперт по проведению государственной историко-культурной экспертизы;
2. Калинин В.А. – главный инженер ООО «Научно-проектный реставрационный центр», аттестованный государственный эксперт по проведению государственной историко-культурной экспертизы;
3. Прокофьев М.Ф. - генеральный директор ООО «Научно-проектный реставрационный центр», аттестованный государственный эксперт по проведению государственной историко-культурной экспертизы.

Повестка дня:

1. Выборы председателя и секретаря заседания.
2. Утверждение состава членов экспертной комиссии.
3. Выборы председателя экспертной комиссии и ее ответственного секретаря.
4. Определение порядка работы и принятия решений экспертной комиссии.
5. Определение основных направлений работы экспертов.

Утверждение календарного плана работы экспертной комиссии, исходя из срока проведения государственной историко-культурной экспертизы объекта культурного наследия регионального значения «Жилой дом – со службами И. Т. Тимофеева, 2-ая пол. XIXв: жилой дом; службы (беседка и ледник)», расположенного по адресу: Ленинградская область, Волховский район, г. Новая Ладога, Пионерская улица, д. 18.

1. Слушали:

Н.Б. Глинская – о выборе председателя и секретаря заседания.

Постановили:

1. Председателем заседания выбрать М.Ф. Прокофьева, секретарем – В.А. Калинина
- Голосование:
3 человека за; против – нет; воздержавшихся – нет.
Принято единогласно.

2. Слушали:

Н.Б. Глинская – об утверждении состава членов экспертной комиссии.

Постановили: утвердить следующий состав членов экспертной комиссии:

- Н.Б. Глинская;
- В.А. Калинин;
- М.Ф. Прокофьев

Голосование:

3 человека – за, против – нет, воздержавшихся – нет.

Принято единогласно.

3. Слушали:

В.А. Калинина:

1. О порядке работы и принятия решений экспертной комиссии;
2. Об определении основных направлений работы экспертов.
3. Об утверждении календарного плана работы экспертной комиссии, исходя из срока проведения государственной историко-культурной экспертизы объекта культурного наследия регионального значения ««Жилой дом – со службами И. Т. Тимофеева, 2-ая пол. XIXв: жилой дом; службы (беседка и ледник)», расположенного по адресу: Ленинградская область, Волховский район, г. Новая Ладога, Пионерская улица, д. 18.

Постановили:

1. Экспертная комиссия собирается в случае проведения государственной историко-культурной по заявке заказчика, решения экспертной комиссии принимаются коллегиально, после проведения необходимых научных исследований и визуального изучения объекта.
2. Основными направлениями работы экспертов является: обработка и обобщение собранных материалов, и подготовка Акта по результатам государственной историко-культурной экспертизы; оформление соответствующих приложений к Акту.
3. Срок проведения экспертизы – с 15.08. 2017 года по 5.09. 2017 года
 - I. 15.08.2017 – 30.08.2017 г. обработка материалов историко-культурной экспертизы, оформление Приложений к Акту по результатам государственной историко-культурной экспертизы объекта культурного наследия регионального значения ««Жилой дом – со службами И. Т. Тимофеева, 2-ая пол. XIXв: жилой дом; службы (беседка и ледник)» расположенного по адресу: Ленинградская область, Волховский район, г. Новая Ладога, Пионерская улица, д. 18.

П. 30.08.2017 г. – 5.09.2017 г. подготовка Акта по результатам государственной историко-культурной экспертизы объекта культурного наследия регионального значения «Жилой дом – со службами И. Т. Тимофеева, 2-ая пол. XIXв: жилой дом; службы (беседка и ледник)» расположенного по адресу: Ленинградская область, Волховский район, г. Новая Ладога, Пионерская улица, д. 18.

Голосование по всем вопросам одновременно:

3 человека – за; против – нет; воздержавшихся – нет.

Принято единогласно.

Председатель заседания _____ М.Ф. Прокофьев

Секретарь заседания _____ В.А. Калинин

Эксперт _____ Н.Б. Глинская

по результатам государственной историко-культурной экспертизы проектной документации на проведение работ по сохранению объекта культурного наследия регионального значения «Жилой дом - со службами И. Т. Тимофеева, 2-ая пол. XIXв: жилой дом; службы (беседка и ледник)» расположенного по адресу: Ленинградская область, Волховский район, г. Новая Ладога, Пионерская улица, д. 18.

г. Санкт-Петербург

«5» сентября 2017 г.

Протокол №2

Рассмотрение экспертной комиссией государственной историко-культурной экспертизы проектной документации, обосновывающей проведение работ по сохранению объекта культурного наследия регионального значения «Жилой дом – со службами И. Т. Тимофеева, 2-ая пол. XIXв: жилой дом; службы (беседка и ледник)», расположенного по адресу: Ленинградская область, Волховский район, г. Новая Ладога, Пионерская улица, д. 18.

Присутствовали:

Глинская Н.Б., эксперт (Приказ МК России №2678 от 07.12.2016 г.)
Калинин В.А., эксперт (Приказ МК России №2678 от 07.12.2016 г.)
Прокофьев М.Ф., эксперт (Приказ МК России №2678 от 07.12.2016 г.)

Повестка дня:

1. Рассмотрение экспертной комиссией государственной историко-культурной экспертизы проектной документации, обосновывающей проведения работ по сохранению объекта культурного наследия регионального значения «Жилой дом – со службами И. Т. Тимофеева, 2-ая пол. XIXв: жилой дом; службы (беседка и ледник)» расположенного по адресу: Ленинградская область, Волховский район, г. Новая Ладога, Пионерская улица, д. 18.

2. Согласование заключительных выводов экспертизы и подписание заключения (Глинская Н.Б., Калинин В.А., Прокофьев М.Ф.)
3. Принятие решения о передаче Акта государственной историко-культурной экспертизы Заказчику.

Принятие решения:

- Члены Экспертной комиссии (Глинская Н.Б., Калинин В.А., Прокофьев М.Ф.) согласились с проектными решениями – представили оформленный текст заключения экспертизы (акта) с формулировкой заключительных выводов.
- Произвели подписание этого заключения в порядке, установленном Положением о государственной историко-культурной экспертизе, утвержденным Постановлением Правительства РФ № 569 от 15.07.2009.
- Решили передать 3 экземпляра подписанного заключения Заказчику

Председатель комиссии _____ М.Ф. Прокофьев

Ответственный секретарь
комиссии _____ Калинин В.А.

Эксперт _____ Глинская Н.Б.