

Акт
по результатам государственной историко-культурной экспертизы
проектной документации на проведение работ по сохранению
объекта культурного наследия регионального значения
«Жилой дом - бывший дом Г.Е. Ильинского, XVIII - XIX вв.»,
входящий в состав ансамбля «Комплекс жилых и хозяйственных зданий,
XVIII - XIX вв.», расположенного по адресу: Ленинградская область,
Волховский район, г. Новая Ладога, наб. Ладожской Флотилии, д. 22.

Санкт-Петербург

«5» сентября 2017 года

Дата начала и окончания проведения экспертизы:

Настоящая государственная историко-культурная экспертиза проведена экспертами в составе экспертной комиссии в период с 15 августа 2017 года по 5 сентября 2017 года, составлена в соответствии с требованиями статей 28, 30, 31, 32 Федерального закона от 25.06.2002 г. № 73-ФЗ «Об объектах культурного наследия (памятниках истории и культуры) народов Российской Федерации», положения о государственной историко-культурной экспертизе, утвержденного постановлением Правительства Российской Федерации от 15.07.2009 г. № 569.

Место проведения экспертизы: г. Санкт-Петербург.

Заказчик государственной историко-культурной экспертизы:

Лебедева Тамара Юноровна

Секретарь экспертной комиссии

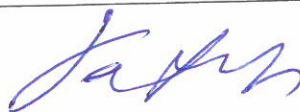


Калинин В.А.

Состав экспертной комиссии:

Фамилия, имя, отчество	Прокофьев Михаил Федорович
Образование	Высшее
Специальность	Искусствовед
Ученая степень (звание)	-
Стаж работы	39 лет
Место работы и должность	Генеральный директор ООО «Научно-проектный реставрационный центр».
Реквизиты решения уполномоченного органа по аттестации экспертов на проведение экспертизы с указанием объектов экспертизы	Приказ Министерства культуры Российской Федерации от 07.12.2016 г. № 2678: - объекты, обладающие признаками объекта культурного наследия; - документы, обосновывающие включение объектов культурного наследия в реестр; - документы, обосновывающие изменение категории историко-культурного значения объекта культурного наследия; - документация, обосновывающая проведение работ по сохранению объекта культурного наследия.
Фамилия, имя, отчество	Калинин Валерий Александрович
Образование	Высшее
Специальность	Инженер-строитель
Ученая степень (звание)	-
Стаж работы	14 лет
Место работы и должность	Главный инженер ООО «Научно-проектный реставрационный центр»
Реквизиты решения уполномоченного органа по аттестации экспертов на проведение экспертизы с указанием объектов экспертизы	Приказ Министерства культуры Российской Федерации от 07.12.2016 г. № 2678: - документация, обосновывающая проведение работ по сохранению объекта культурного наследия.
Фамилия, имя, отчество	Глинская Наталья Борисовна
Образование	Высшее
Специальность	Искусствовед

Секретарь экспертной комиссии



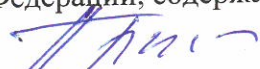
Калинин В.А.

Ученая степень (звание)	-
Стаж работы	39 лет
Место работы и должность	Заместитель генерального директора ООО «Научно-проектный реставрационный центр»
Реквизиты решения уполномоченного органа по аттестации экспертов на проведение экспертизы с указанием объектов экспертизы	Приказ Министерства культуры Российской Федерации от 07.12.2016 г. № 2678: - объекты, обладающие признаками объекта культурного наследия; - документы, обосновывающие включение объектов культурного наследия в единый государственный реестр объектов культурного наследия (памятников истории и культуры) народов Российской Федерации; - документы, обосновывающие изменение категории историко-культурного значения объектов культурного наследия; - документация, обосновывающая проведение работ по сохранению объектов культурного наследия.

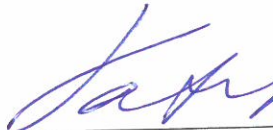
Ответственность экспертов:

В соответствии с законодательством Российской Федерации эксперты несут ответственность за достоверность сведений, изложенных в заключении настоящей государственной историко-культурной экспертизы, проведенной в соответствии со статьями 28, 30, 31, 32 Федерального закона от 25.06.2002 №73-ФЗ «Об объектах культурного наследия (памятниках истории и культуры) народов Российской Федерации», и, в соответствии с Положением о государственной историко-культурной экспертизе, утвержденным Постановлением Правительства Российской Федерации от 15.07.2009 г. № 569.


Настоящим подтверждаем, что мы предупреждены об ответственности за достоверность сведений, изложенных в заключении, в соответствии с законодательством Российской Федерации, содержание которого нам известно и понятно.


(подпись эксперта)

Прокофьев М.Ф.
(расшифровка подписи)


(подпись эксперта)

Калинин В.А.
(расшифровка подписи)


(подпись эксперта)

Глинская Н.Б.
(расшифровка подписи)

Секретарь экспертной комиссии



Калинин В.А.

1. Общая часть

1.1. Объект государственной историко-культурной экспертизы:

- проектная документация на проведение работ по сохранению объекта культурного наследия регионального значения «Жилой дом - бывший дом Г.Е. Ильинского, XVIII - XIX вв.», входящий в состав ансамбля «Комплекс жилых и хозяйственных зданий, XVIII - XIX вв.», расположенного по адресу: Ленинградская область, Волховский район, г. Новая Ладога, наб. Ладожской Флотилии, д. 22, разработанная ООО «АМС» – «Проект капитального ремонта общего имущества многоквартирного дома с элементами реставрации по адресу: Ленинградская область, Волховский район, г. Новая Ладога, наб. Ладожской Флотилии, д. 22». СПб. 2017 г. (Шифр 2016 - 12/1).

1.2. Основание для проведения государственной историко-культурной экспертизы:

- договоры с государственными экспертами на проведение государственной историко-культурной экспертизы (Приложение №6).

1.3. Цель проведения государственной историко-культурной экспертизы:

- определение соответствия представленной проектной документации, обосновывающей проведение работ по сохранению объекта культурного наследия регионального значения «Жилой дом - бывший дом Г.Е. Ильинского, XVIII - XIX вв.», входящий в состав ансамбля «Комплекс жилых и хозяйственных зданий, XVIII - XIX вв.», расположенного по адресу: Ленинградская область, Волховский район, г. Новая Ладога, наб. Ладожской Флотилии, д. 22, разработанной ООО «АМС» – «Проект капитального ремонта общего имущества многоквартирного дома с элементами реставрации по адресу: Ленинградская область, Волховский район, г. Новая Ладога, наб. Ладожской Флотилии, д. 22». СПб. 2017 г. (Шифр 2016 - 12/1), требованиям государственной охраны объектов культурного наследия.

1.4. Документы, представленные заказчиком экспертизы:

- 1.4.1. Задание на выполнение проектной документации;
- 1.4.2. Перечень предмета охраны;
- 1.4.3. Свидетельство о собственности;
- 1.4.4. Технический паспорт;
- 1.4.5. Проектная документация: «Проект капитального ремонта общего имущества многоквартирного дома с элементами реставрации по адресу: Ленинградская область, Волховский район, г. Новая Ладога, наб. Ладожской Флотилии, д. 22». ООО «АМС». СПб. 2017 г. (Шифр 2016 - 12/1).

1.5. Сведения о проведенных экспертами исследованиях.

В рамках настоящей государственной историко-культурной экспертизы экспертами были проведены следующие исследования:

- визуальное обследование, фотофиксация;
- анализ представленных заказчиком материалов и документации;

Секретарь экспертной комиссии



Калинин В.А.

- дополнительные историко-библиографические исследования.

1.6. Сведения об обстоятельствах, повлиявших на процесс проведения и результаты экспертизы:

Обстоятельства, повлиявшие на процесс проведения и результаты экспертизы, отсутствуют.

2. Исследовательская часть

2.1. Факты и сведения, выявленные и установленные в результате проведенных исследований.

Рассматриваемое здание является Объектом культурного наследия регионального значения «Жилой дом - бывший дом Г.Е. Ильинского, XVIII - XIX вв.», входящий в состав ансамбля «Комплекс жилых и хозяйственных зданий, XVIII - XIX вв.», расположенным по адресу: Ленинградская область, Волховский район, г. Новая Ладога, наб. Ладожской Флотилии, д. 22 (Приказ комитета по культуре Ленинградской области № 01-03/16-103 от 18.08.2016).

Выявлены предметы охраны объекта культурного наследия (Приказ комитета по культуре Ленинградской области № 01-03/16-103 от 18.08.2016).

2.2. Краткие исторические сведения (даты основных изменений объекта).

Рассматриваемое здание было построено в XVIII веке. Первые сведения о собственнике здания относятся к середине XIX века, когда дом принадлежал почетному гражданину города Г.Е. Ильинскому. В 1897 году дом был куплен купцом А.С. Морозовым, при нем к дому пристраиваются два каменных крыльца с дворового фасада. В конце XIX века в здании была устроена казенная винная лавка. Возможно, строительство каменных крылец связано именно с устройством в доме «казенной винной лавки».

В начале XX века у домовладения, которое все еще занимает весь юго-восточный угол квартала, много хозяев: Евдокия Миронова, Анастасия Будревич, Антонина Муравьева, Александра Аронова. На территории домовладения находятся: «дом каменный двухэтажный, торговые бани, кочегарка, полоскательная - каменные; амбары, навес, кладовая, ледник, конюшня - деревянные». Не исключено, что здание «торговых бань» сдавалось внаем, но с уверенностью можно сказать, что каменный двухэтажный дом и одноэтажное строение к югу располагались на одном домовладении. Даже в XX веке, при общей тенденции к «дроблению» домовладений, рассматриваемый участок занимал весь юго-восточный угол квартала.

В 1950 - годах на здании был выполнен капитальный ремонт. Вероятнее всего, именно в это время объем мезонина «дополнили» до полноценного этажа. Об этом свидетельствует, в том числе и наличие «раскреповки» центрального трехосевого объема от остальной плоскости стены третьего этажа главного фасада. При этом аттик главного фасада первоначального двухэтажного здания сохранился и играет роль междуэтажного

Секретарь экспертной комиссии



Калинин В.А.

пояса между вторым и третьим этажами. В это же время к западному фасаду был пристроен трехэтажный объем, уничтоживший крыльцо XIX века.

2.3. Собственник или пользователь объекта.

Объект культурного наследия регионального значения «Жилой дом - бывший дом Г.Е. Ильинского, XVIII - XIX вв.», входящий в состав ансамбля «Комплекс жилых и хозяйственных зданий, XVIII - XIX вв.», расположенный по адресу: Ленинградская область, Волховский район, г. Новая Ладога, наб. Ладожской Флотилии, д. 22, находится в долевой собственности на основании общего собрания собственников от 10.03.2006 (Приложение №5).

2.4. Описание объекта культурного наследия регионального значения «Жилой дом - бывший дом Г.Е. Ильинского, XVIII - XIX вв.», входящий в состав ансамбля «Комплекс жилых и хозяйственных зданий, XVIII - XIX вв.», рассматриваемого настоящей экспертизой. Время возникновения. Современное состояние.

Время возникновения.

Здание построено, по архивным данным, в XVIII в., надстроено в XIX в.

Современное состояние.

Рассматриваемый объект культурного наследия регионального значения «Жилой дом - бывший дом Г.Е. Ильинского, XVIII - XIX вв.», входящий в состав ансамбля «Комплекс жилых и хозяйственных зданий, XVIII - XIX вв.», расположенный по адресу: Ленинградская область, Волховский район, г. Новая Ладога, наб. Ладожской Флотилии, д. 22. Рассматриваемый дом расположен по линии исторической застройки набережной р. Волхов. Главным юго-восточным фасадом выходит на набережную. Дом представляет собой каменное оштукатуренное трехэтажное здание, прямоугольное в плане. С северо-запада к зданию по ширине всего дворового фасада примыкают две трехэтажные кирпичные пристройки. Дом и объемы пристроек покрыты общей вальмовой крышей. Выступающий во двор объем западной пристройки покрыт дополнительной односкатной крышей.

Центральная часть главного фасада слегка выдвинута вперед, акцентирована полукруглым фронтоном с круглым окном и тянутыми филенками. Главный (южный) фасад имеет более насыщенный декор, выделенный цветом. Оконные и дверные проемы 2 и 3 этажей обрамлены наличниками. Этажи разделены двойными карнизами. Над окнами второго этажа расположены сандрики. Центральная часть первого этажа украшена рустом и рустованными пилястрами по бокам здания. Боковые (восточный и западный) разделены двумя межэтажными карнизами.

Конструктивная схема здания – продольно-поперечная, кирпичные несущие стены на бутовом мелкозаглубленном фундаменте. Перекрытия 1 этажа железобетонные по сводикам Монье, 2 и 3 этажа - по деревянным балкам.

Несущие стены здания выполнены из керамического полнотелого кирпича на известковом и цементно-песчаном растворе.

Секретарь экспертной комиссии



Калинин В.А.

Крыша - вальмовая с организованным наружным водостоком (трубы частично отсутствуют). Кровля выполнена из листового кровельного железа по деревянной обрешетке. Из-за отсутствия кабылок, вынос кровли недостаточен, вследствие этого производит намокание ограждающей конструкции здания и декоративных элементов. Выход на чердак здания в осях Г-Д/4-3 выполнен из лестничной клетки третьего этажа через проем в чердачном перекрытии. Система организованного водостока находится в состоянии, близком к неработоспособному: водосточные воронки не имеют герметичного примыкания к свесам кровли; отдельные элементы труб погнуты, есть утраты воронок, колен и отливов труб на боковых фасадах.

Состояние окрытия декоративных элементов фасадов - ветхое. большей частью архитектурный декор памятника утрачен или имеет значительные повреждения. Не сохранились исторические кованые ограждения балконов, сам балкон первого и второго этажей - полностью утрачен. Основной декор представлен в виде: карнизов, руста, пилястр с базами и капителями, сандриков, наличников и массивного фронтона с круглым окном. Элементы частично утрачены и подлежат реставрации или воссозданию.

При осмотре конструкций наружных стен основного объема здания наблюдается раскрытие трещин над перемычками прямоугольных проемов.

На всех фасадах здания существуют участки с шелушением, отслоениями отделочных слоев, вплоть до оголения лицевой поверхности кирпичной кладки.

Повсеместно видны следы некачественно ремонта фасадов цементным раствором с утратой на отдельных участках профиля декоративных фасадных элементов. Общее состояние стен здания является ограниченно работоспособным.

На главном и боковых фасадах здания, конструкция цоколя оформлена уступом, предположительно, выполненным профильными блоками, позднее Оштукатуренными. Есть участки, где цоколь не просматривается или виден плохо. Его состояние является неудовлетворительным, т.к. имеется много напластований поздних отделочных слоев с участками их интенсивного увлажнения и биоразрушения, отслоений, сколов, выбоин. На дворовых пристройках цоколь отсутствует.

При осмотре выявлено отсутствие конструкции отмостки у стен бокового северо-восточного фасада. У остальных фасадов устроена конструкция бетонной отмостки, ее состояние ограничено работоспособное.

Общее техническое состояние здания ранее не было зафиксировано. На настоящее время общее состояние здания признано ограниченно работоспособным

Исторические архитектурные и декоративные элементы внутреннего пространства (окна, двери, печи и т.п.) утрачены полностью. Историческая лестница утрачена и заменена без соблюдения стиля. Здание используется под жильё.

3. Анализ проектной документации.

Представленная на экспертизу документация на проведение работ по сохранению объекта культурного регионального значения «Жилой дом - бывший дом Г.Е. Ильинского, XVIII - XIX вв.», входящий в состав ансамбля «Комплекс жилых и хозяйственных зданий, XVIII - XIX вв.», расположенного по адресу: Ленинградская область, Волховский район, г. Новая Ладога, наб. Ладожской Флотилии, д. 22, «Проект капитального ремонта общего имущества многоквартирного дома с элементами реставрации по адресу: Ленинградская область, Волховский район, г. Новая Ладога, наб. Ладожской Флотилии, д. 22». СПб. 2017 г. (Шифр 2016 - 12/1), разработана ООО «АМС», по заказу Лебедевой Тамары

Секретарь экспертной комиссии



Калинин В.А.

Юнкоровны, на основании задания Комитета по культуре Ленинградской области № 04-05/17-32 от 19.05.2017.. Документация содержит лицензию на осуществление

деятельности по сохранению объектов культурного наследия (памятников истории и культуры) народов Российской Федерации № МКРФ 02355 от 16 марта 2015 г., выданную Обществу с ограниченной ответственностью «АМС».

Решения, предлагаемые в рассматриваемой проектной документации приняты на основании результатов предварительных работ. Выводы, полученные в ходе обследований, проанализированы экспертной комиссией с целью оценки обоснованности проектных решений. Определено состояние элементов конструкций здания.

Проектом представлены архитектурные решения. Предусматривается капитальный ремонт с реставрацией декоративно-художественных элементов на фасадах с воссоздание утраченных деталей.

Проект предполагает следующие работы:

- замена стропильной системы крыши, без изменения ее исторической формы;
- восстановление и реставрация всего декоративного убранства здания;
- замена лестничной конструкции, проектируется в соответствующем стиле;
- восстановление утраченных балконов центральной части главного (южного фасада), балконное ограждение создается на основе архивных чертежей;
- заложенные оконные проемы частично раскрыть, выполнить в виде ниш;
- деревянная пристройка на восточном фасаде демонтируется;
- все окна - деревянные, с двойным остеклением;
- входные двери выполнить деревянными в соответствующем стиле;
- приямок центрального фасада расчистить и восстановить утраченные элементы;
- предусмотрена смена линейного железа по всем фасадам здания;
- замена всех существующих инженерных сетей здания

Все объёмно-пространственные и архитектурно-художественные решения, принятые в проекте, обоснованы, прежде всего, необходимостью выполнить требования по безопасной эксплуатации здания, отвечающей всем нормам современного использования. Вместе с тем, проектными решениями были учтены все элементы объёмно-пространственной организации здания, которые подчёркивают и завершают общую композицию фасадов.

Проект предполагает ремонт с элементами реставрации фасадов. Фасады украшены элементами, соответствующими стилю здания: рустами, пилястрами, сандриками, наличниками. Цвет элементов – белый. Утраченные элементы необходимо восстановить по чертежам, приведенным в графической части раздела. Все выступающие элементы фасадов защищаются фартуками из металла с антикоррозийным покрытием.

Отделка фасадов – известковая обмазка или штукатурка по сетке, окраска желтого цвета. Цоколь (по историческому периметру здания), крыльца – облицовка естественным камнем (известняк). Цоколь новой пристройки – армированная штукатурка с покраской.

Двери наружные, внутренние – деревянные индивидуальные.
Окна деревянные с отдельными переплетами и двойным остеклением, индивидуальные.
Покрытие кровли – оцинкованное железо. Цвет – серый.

Секретарь экспертной комиссии

Калинин В.А.

Предполагается ремонт внутренней отделки. Полы с деревянным покрытием. Стены оштукатуриваются с окраской высококачественной вододисперсионной краской. Потолки: отделка вододисперсионной краской с колером или белого цвета.

Проектом предусмотрены конструктивные решения. Предусмотрена новая конструкция стропильной системы. Выполняется из дерева. Форма крыши сохраняется прежней (вальмовой). К стропильным ногам по всему периметру здания добавить отсутствующие кабылки и сделать приемлемый вынос кровли, согласно чертежам раздела КР, во избежание дальнейшего замачивания ограждающей конструкции и декоративных элементов здания. Покрытие кровли –стальные листы.

Конструкция лестницы новая, проектируется в соответствующем стиле, материал– дерево – для облегчения нагрузки на стены.

На главном (южном) фасаде предполагается восстановить 2 балкона в центральном объеме здания. Проект решетки составлен согласно архивным данным. Выветренная и поврежденная кирпичная кладка подлежит вычинке. Трещины с величиной раскрытия до 5 мм следует зачеканить и проинъектировать безусадочным раствором до вытекания. Мелкие трещины в кирпичных перемычках заделывают жидким цементным раствором. Перед заделкой трещины расчищаются, промываются цементным молоком. Перемычки, имеющие большое количество сквозных трещин, участки слабой распавшейся кладки с выпавшими отдельными кирпичами переложить частично или полностью. Слабые участки кладки следует разобрать и заменить новой кладкой из кирпича.

В проекте представлены необходимые комплекты чертежей с ведомостями основного комплекта в необходимом объеме, ведомостью нормативной документации, указаниями к проекту и положениями по организации работ, все материалы оформлены согласно действующим нормам и правилам.

4. Обоснование выводов государственной историко-культурной экспертизы.

Анализ проектной документации на проведение работ по сохранению объекта культурного наследия регионального значения «Жилой дом - бывший дом Г.Е. Ильинского, XVIII - XIX вв.», входящий в состав ансамбля «Комплекс жилых и хозяйственных зданий, XVIII - XIX вв.», расположенного по адресу: Ленинградская область, Волховский район, г. Новая Ладога, наб. Ладужской Флотилии, д. 22, разработанной ООО «АМС» –«Проект капитального ремонта общего имущества многоквартирного дома с элементами реставрации по адресу: Ленинградская область, Волховский район, г. Новая Ладога, наб. Ладужской Флотилии, д. 22».СПб. 2017 г. (Шифр 2016-12/1), выявил следующее.

1. Проект разработан с целью сохранения объекта культурного наследия регионального значения «Жилой дом - бывший дом Г.Е. Ильинского, XVIII - XIX вв.», входящий в состав ансамбля «Комплекс жилых и хозяйственных зданий, XVIII - XIX вв.», расположенного по адресу: Ленинградская область, Волховский район, г. Новая Ладога, наб. Ладужской Флотилии, д. 22.

2. Проектная документация разработана на основании действующей лицензии Министерства Культуры Российской Федерации.

Секретарь экспертной комиссии

Калинин В.А.

3. Проектная документация разработана на основе комплексных научных исследований и предпроектных изысканий.

4. Результаты проведенных исследований отражают существующее техническое состояние рассматриваемого объекта и достаточны для принятия проектных решений.

5. Представленные проектные решения и предлагаемые материалы для производства работ соответствуют реставрационным нормам, направлены на сохранение здания и создание необходимых эксплуатационных характеристик.

6. Предложенные в проектной документации решения сохраняют историко-культурную ценность объекта и не нарушают предмет охраны объекта культурного наследия регионального значения «Жилой дом - бывший дом Г.Е. Ильинского, XVIII - XIX вв.», входящий в состав ансамбля «Комплекс жилых и хозяйственных зданий, XVIII - XIX вв.», расположенного по адресу: Ленинградская область, Волховский район, г. Новая Ладога, наб. Ладожской Флотилии, д. 22., а именно – конструктивную систему и архитектурно-художественное решение фасадов (Приложение №4).

На основании вышеизложенного можно сделать вывод, что проектная документация разработанная ООО «АМС» – «Проект капитального ремонта общего имущества многоквартирного дома с элементами реставрации по адресу: Ленинградская область, Волховский район, г. Новая Ладога, наб. Ладожской Флотилии, д. 22». СПб. 2017 г. (Шифр 2016-12/1), соответствует требованиям главы VII Федерального закона № 73-ФЗ от 25.06.2002 г.

5. Документы и материалы, собранные и полученные при проведении экспертизы:

5.1. Извлечение из Постановления Правительства РФ от 10.07.2001 № 527 «О перечне объектов исторического и культурного наследия федерального (общероссийского) значения, находящихся в г. Санкт-Петербурге» (ред. от 13.10.2008)

5.2. Федеральный закон от 25.06.2002 г. №73 «Об объектах культурного наследия (памятниках истории и культуры) народов Российской Федерации».

5.3. Положение о государственной историко-культурной экспертизе, утвержденное постановлением Правительства Российской Федерации от 15.07.2009 г. № 569.

5.4. Методические рекомендации по оформлению заключений по результатам государственных историко-культурных экспертиз, необходимых для обоснования принятия решений КГИОП, 2015 г.

5.5. Материалы иконографии. (Приложение № 2).

5.6. Историческая справка (Приложение № 1):

Архивные материалы:

1. РГИА, Ф.1293, Оп.167 Санкт-Петербургская губерния, Д.121, 122, 123, 124, 125, 126.

2. Материалы краеведческого музея г. Новая Ладога.

Секретарь экспертной комиссии



Калинин В.А.

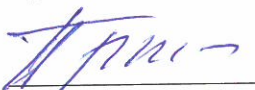
Использованная литература:

1. Акты исторические, собранные и изданные Археологическую комиссию. СПб., Типография 2-го Отделения Собственной Е. И. В. Канцелярии. 1842. Т.4.
2. Журналы Новоладожского уездного земского собрания и доклады управы 1903 г. СПб., Губернская типография. 1904.
3. Историко-статистические сведения о Санкт-Петербургской епархии. СПб., Санкт-Петербургский епархиальный историко-статистический комитет. 1884. Т.IX.
4. Марков Н. Новая Ладога, уездный город Санкт-Петербургской губернии, в современном его состоянии. Остров. Типография Степановой. 1891.
5. Оценочно-статистическое бюро Санкт-Петербургского Губернского Земства. Материалы к оценке городских недвижимых имуществ в Санкт-Петербургской губернии. Выпуск III. СПб., Типография Антокольского. 1904.
6. Полное собрание законов Российской империи (Собрание 1). Книга чертежей и рисунков (Планы городов). Издано: СПб., в типографии II Отделения Собственной Е.И.В. Канцелярии.1859.

Вывод экспертизы:


Проектная документация на проведение работ по сохранению объекта культурного наследия регионального значения «Жилой дом - бывший дом Г.Е. Ильинского, XVIII - XIX вв.», входящий в состав ансамбля «Комплекс жилых и хозяйственных зданий, XVIII - XIX вв.», расположенного по адресу: Ленинградская область, Волховский район, г. Новая Ладога, наб. Ладожской Флотилии, д. 22, разработанная ООО «АМС» —«Проект капитального ремонта общего имущества многоквартирного дома с элементами реставрации по адресу: Ленинградская область, Волховский район, г. Новая Ладога, наб. Ладожской Флотилии, д. 22». СПб. 2017 г. (Шифр 2016-12/1), соответствует требованиям государственной охраны объектов культурного наследия (положительное заключение).

Председатель экспертной комиссии:

 Прокофьев М.Ф.
(подпись эксперта) (расшифровка подписи)


5.09.2017 г.

Ответственный секретарь экспертной комиссии:

 Калинин В.А.
(подпись эксперта) (расшифровка подписи)

5.09.2017 г.

Член экспертной комиссии:

 Глинская Н.Б.
(подпись эксперта) (расшифровка подписи)

5.09.2017 г.

Секретарь экспертной комиссии

 Калинин В.А.

Перечень приложений к заключению экспертизы.

Приложение № 1. Историческая справка

Приложение № 2. Историческая иконография

Приложение № 3. Фотофиксация объекта

Приложение № 4. Перечень предмета охраны

Приложение №5. Копии правоустанавливающих документов

Приложение № 6. Договоры на проведение государственной историко-культурной экспертизы

Приложение № 7. Протоколы организационных собраний экспертной комиссии

Секретарь экспертной комиссии



Калинин В.А.

СОДЕРЖАНИЕ

Акт по результатам государственной историко-культурной экспертизы

- I. Исследовательская часть
- II. Обоснование выводов экспертизы
- III. Выводы экспертизы

Приложение № 1. Историческая справка

Приложение № 2. Историческая иконография

Приложение № 3. Фотофиксация объекта

Приложение № 4. Перечень предмета охраны

Приложение №5. Копии правоустанавливающих документов

Приложение № 6. Договоры на проведение государственной историко-культурной экспертизы

Приложение № 7. Протоколы организационных собраний экспертной комиссии

Содержание

Приложение №1
к Акту
по результатам государственной историко-культурной экспертизы
проектной документации на проведение работ по сохранению
объекта культурного наследия регионального значения
«Жилой дом - бывший дом Г.Е. Ильинского, XVIII - XIX вв.»,
входящий в состав ансамбля «Комплекс жилых и хозяйственных зданий,
XVIII - XIX вв.», расположенного по адресу: Ленинградская область,
Волховский район, г. Новая Ладога, наб. Ладожской Флотилии, д. 22.

ИСТОРИЧЕСКАЯ СПРАВКА

КРАТКАЯ ИСТОРИЧЕСКАЯ СПРАВКА

Рассматриваемое здание было построено в XVIII веке. Дом расположен по линии исторической застройки набережной р. Волхов в г. Новая Ладога (в настоящее время - набережная Ладожской Флотилии). Своим главным юго-восточным фасадом выходит на набережную. Представляет собой каменное оштукатуренное трехэтажное здание, прямоугольное в плане. С северо-запада к зданию по ширине всего дворового фасада примыкают две трехэтажные кирпичные пристройки. Здание и объемы пристроек покрыты общей вальмовой крышей.

Выступающий во двор объем западной пристройки покрыт дополнительной односкатной крышей. Здание используется под жильё. Первые сведения о собственнике здания относятся к середине XIX века, когда дом принадлежал почетному гражданину города Г.Е. Ильинскому. В 1897 году дом был куплен купцом А.С. Морозовым, при нем к дому пристраиваются два каменных крыльца с дворового фасада. В конце XIX века в здании была устроена казенная винная лавка. Возможно, строительство каменных крылец связано именно с устройством в доме «казенной винной лавки».

В начале XX века у домовладения, которое все еще занимает весь юго-восточный угол квартала, много хозяев: Евдокия Миронова, Анастасия Будревич, Антонина Муравьева, Александра Аронова. На территории домовладения находятся: «дом каменный двухэтажный, торговые бани, кочегарка, полоскательная - каменные; амбары, навес, кладовая, ледник, конюшня - деревянные». Не исключено, что здание «торговых бань» сдавалось внаем, но с уверенностью можно сказать, что каменный двухэтажный дом и одноэтажное строение к югу располагались на одном домовладении. Даже в XX веке, при общей тенденции к «дроблению» домовладений, рассматриваемый участок занимал весь юго-восточный угол квартала.

В 1950 - годах на здании был выполнен капитальный ремонт. Вероятнее всего, именно в это время объем мезонина «дополнили» до полноценного этажа. Об этом свидетельствует, в том числе и наличие «раскреповки» центрального трехосевого объема от остальной плоскости стены третьего этажа главного фасада. При этом аттик главного фасада первоначального двухэтажного здания сохранился и играет роль междуэтажного пояса между вторым и третьим этажами. В это же время к западному фасаду был пристроен трехэтажный объем, уничтоживший крыльца XIX века.

АРХИВНЫЕ МАТЕРИАЛЫ

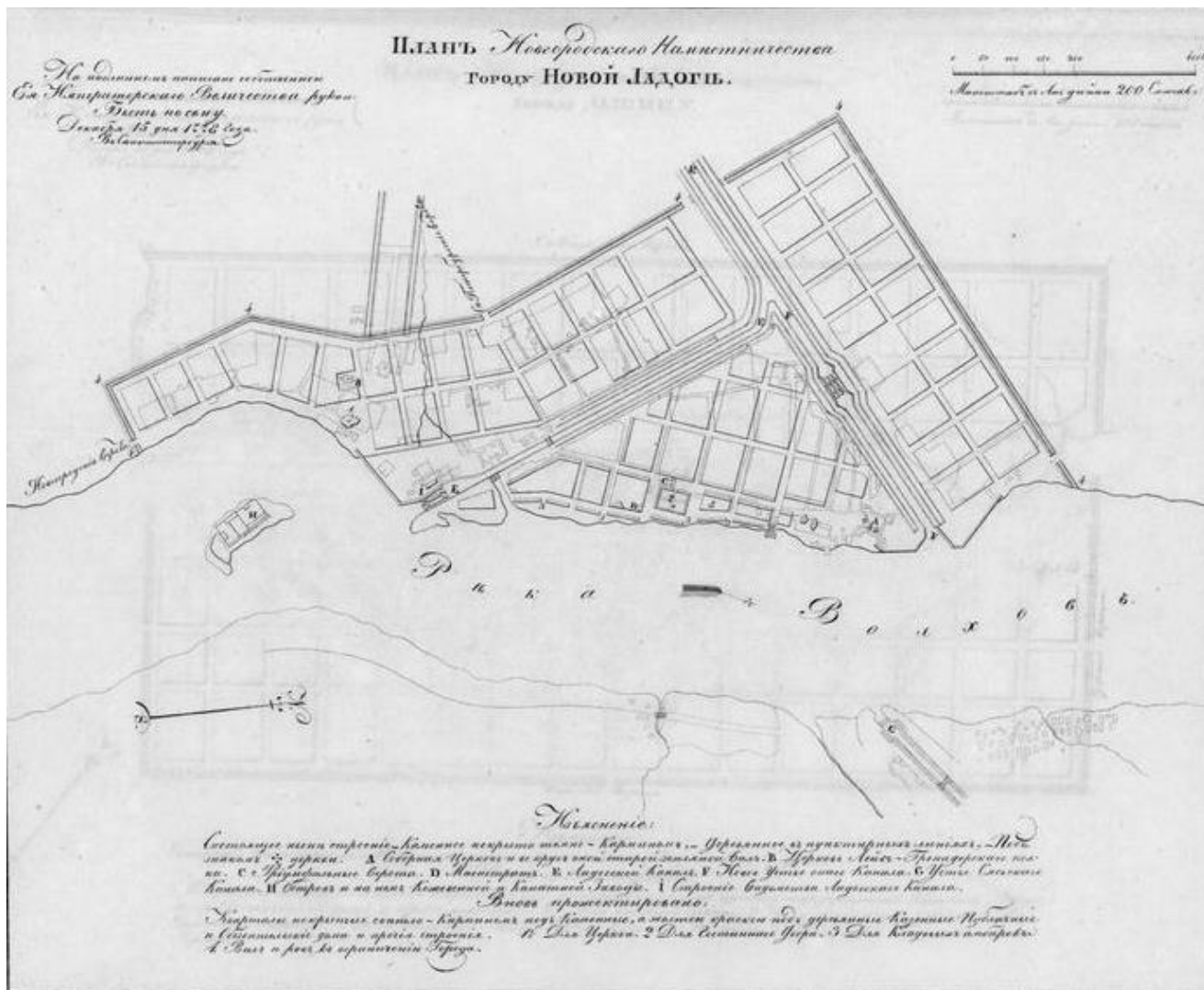
1. РГИА, Ф.1293, Оп.167 Санкт-Петербургская губерния, Д.121, 122, 123, 124, 125, 126.
2. Материалы краеведческого музея г. Новая Ладога.

ИСПОЛЬЗОВАННАЯ ЛИТЕРАТУРА

1. Акты исторические, собранные и изданные Археологическую комиссию. СПб., Типография 2-го Отделения Собственной Е. И. В. Канцелярии. 1842. Т.4.
2. Журналы Новоладожского уездного земского собрания и доклады управы 1903 г. СПб., Губернская типография. 1904.
3. Историко-статистические сведения о Санкт-Петербургской епархии. СПб., Санкт-Петербургский епархиальный историко-статистический комитет. 1884. Т.IX.
4. Марков Н. Новая Ладога, уездный город Санкт-Петербургской губернии, в современном его состоянии. Остров. Типография Степановой. 1891.
5. Оценочно-статистическое бюро Санкт-Петербургского Губернского Земства. Материалы к оценке городских недвижимых имуществ в Санкт-Петербургской губернии. Выпуск III. СПб., Типография Антокольского. 1904.
6. Полное собрание законов Российской империи (Собрание 1). Книга чертежей и рисунков (Планы городов). Издано: СПб., в типографии II Отделения Собственной Е.И.В. Канцелярии.1859.

Приложение №2
к Акту
по результатам государственной историко-культурной экспертизы
проектной документации на проведение работ по сохранению
объекта культурного наследия регионального значения
«Жилой дом - бывший дом Г.Е. Ильинского, XVIII - XIX вв.»,
входящий в состав ансамбля «Комплекс жилых и хозяйственных зданий,
XVIII - XIX вв.», расположенного по адресу: Ленинградская область,
Волховский район, г. Новая Ладога, наб. Ладожской Флотилии, д. 22.

ИСТОРИЧЕСКАЯ ИКОНОГРАФИЯ

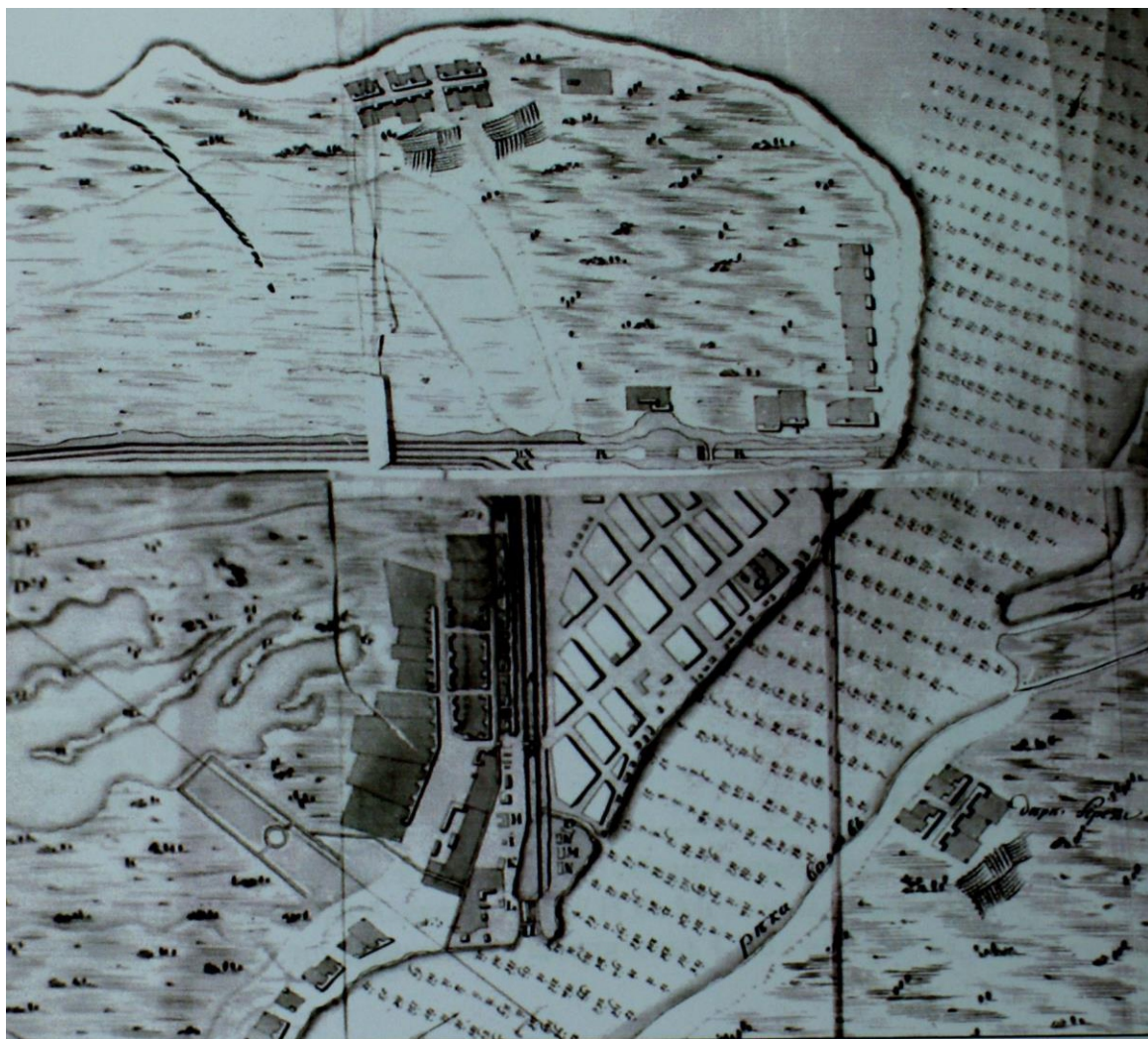


Ил.1 План Новой Ладogi.

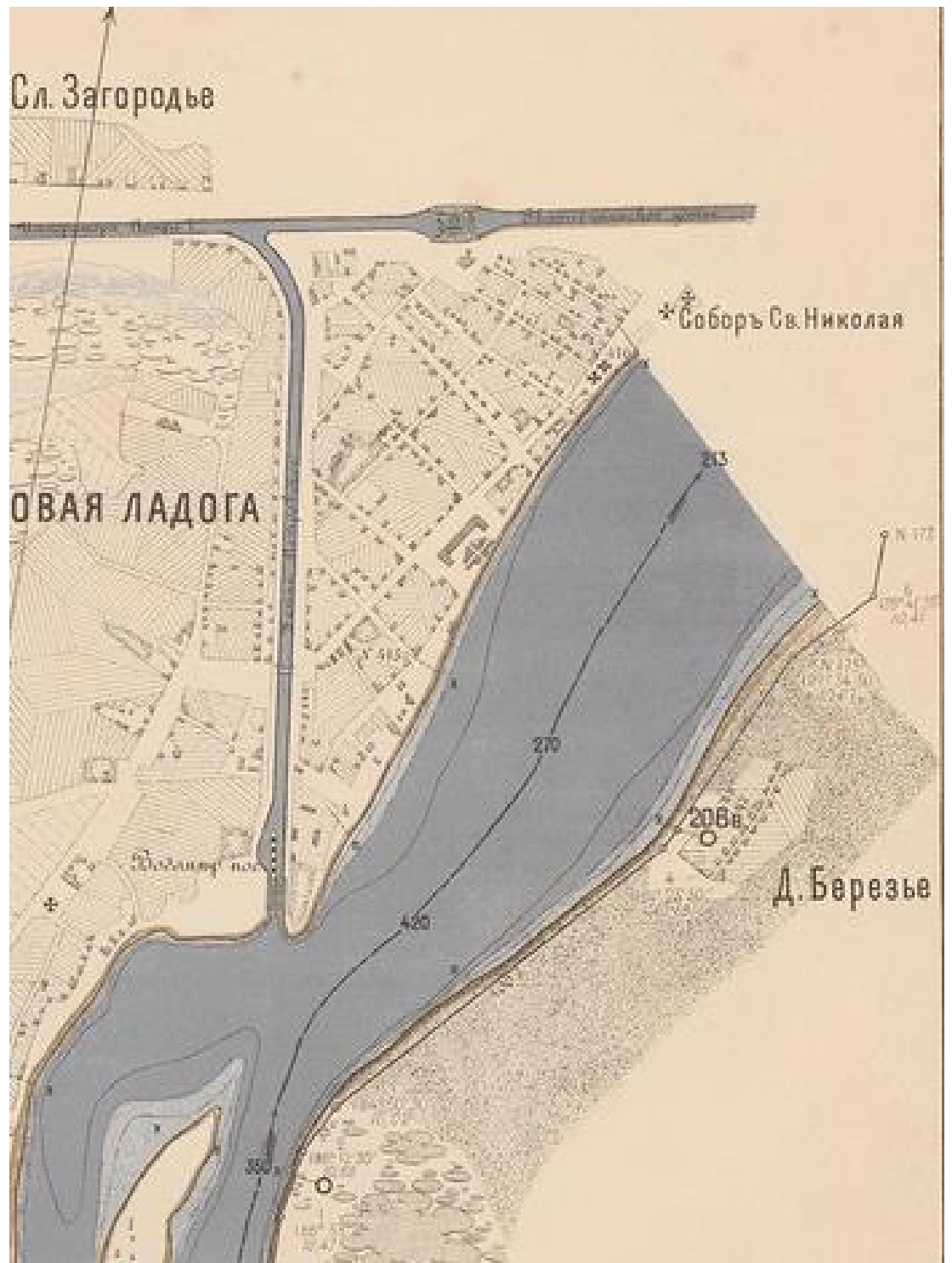
1778.

Фрагмент.

В кн.: Полное собрание законов Российской империи. Книга чертежей и рисунков (планы городов). Санкт-Петербург, Типография Отделения Собственной Канцелярии Е.И.В.



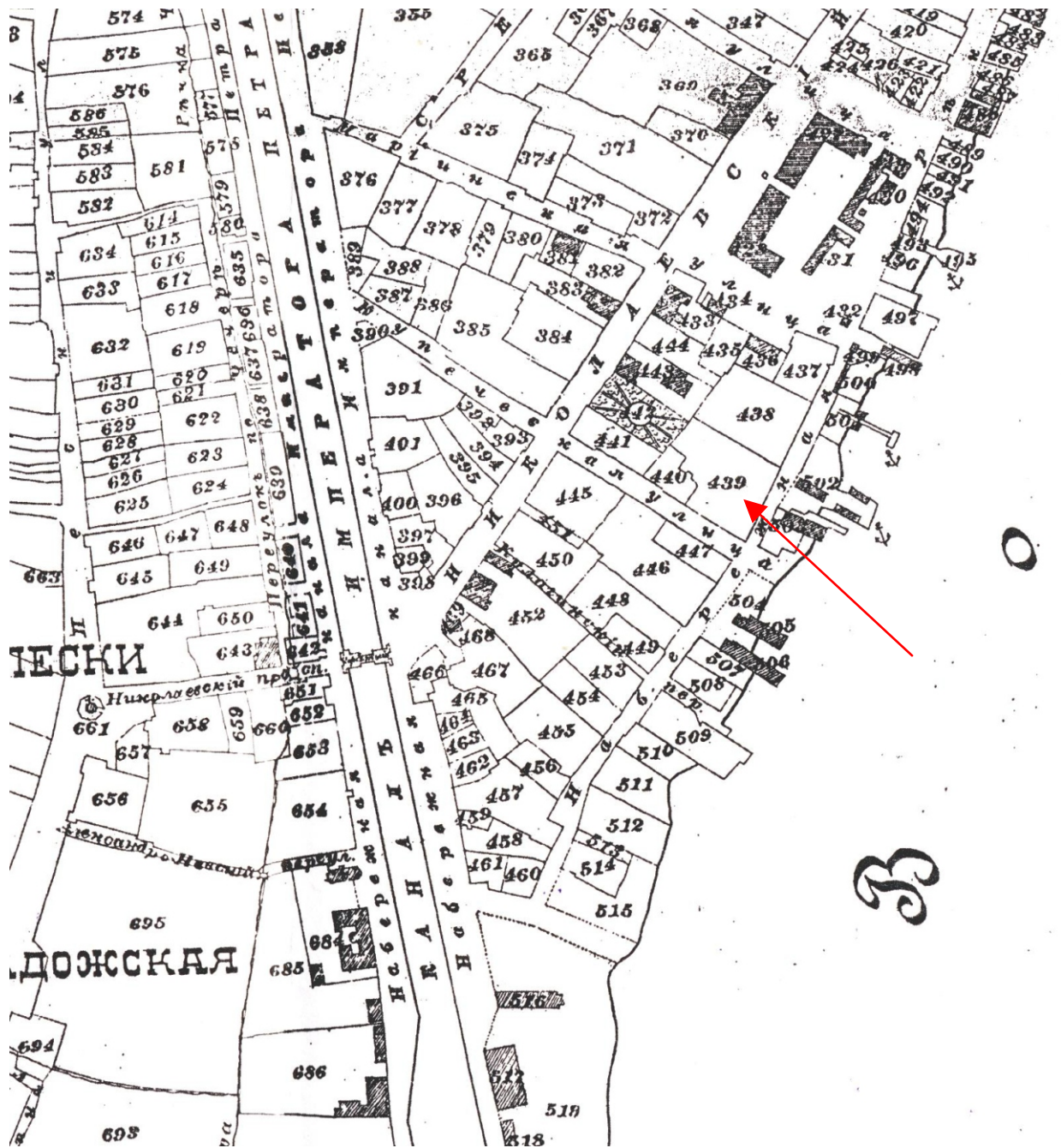
Ил.2 Карта части Ладожского канала с обозначением на ней города Новая Ладога.
1794.
Фрагмент.
Архив Новолдожского историко-краеведческого музея.



Ил.3 План реки Волхов от озера Ильменя до Новой Ладого.
1886.
Фрагмент.



Ил.4 План города Новой Ладogi Петербургской губернии.
Составлен в 1912 г.
Общий вид.



Ил.5 Фрагмент плана города Новой Ладogi Петербургской губернии.
Составлен в 1912 году.
Фрагмент.

Приложение №3
к Акту
по результатам государственной историко-культурной экспертизы
проектной документации на проведение работ по сохранению
объекта культурного наследия регионального значения
«Жилой дом - бывший дом Г.Е. Ильинского, XVIII - XIX вв.»,
входящий в состав ансамбля «Комплекс жилых и хозяйственных зданий,
XVIII - XIX вв.», расположенного по адресу: Ленинградская область,
Волховский район, г. Новая Ладога, наб. Ладожской Флотилии, д. 22.

ФОТОФИКСАЦИЯ ОБЪЕКТА



Ил. 1 «Жилой дом -бывший дом Г.Е.Ильинского, XVIII-XIX вв.», входящий в состав ансамбля «Комплекс жилых и хозяйственных зданий, XVIII-XIX вв.».
Ленинградская обл., Волховский район, г. Новая Ладога, наб. Ладожской Флотилии, д.22.
Жилой дом и хозяйственное здание. Общий вид.
Фото: 15.08.2017.



Ил. 2 «Жилой дом -бывший дом Г.Е.Ильинского, XVIII-XIX вв.», входящий в состав ансамбля «Комплекс жилых и хозяйственных зданий, XVIII-XIX вв.».
Ленинградская обл., Волховский район, г. Новая Ладога, наб. Ладожской Флотилии, д.22.
Жилой дом. Лицевой фасад. Общий вид.
Фото: 15.08.2017.



Ил. 3 «Жилой дом -бывший дом Г.Е.Ильинского, XVIII-XIX вв.»,
входящий в состав ансамбля «Комплекс жилых и
хозяйственных зданий, XVIII-XIX вв.».
Ленинградская обл., Волховский район, г. Новая Ладога,
наб. Ладожской Флотилии, д.22.
Жилой дом. Лицевой фасад. Фрагмент. Левая часть.
Фото: 15.08.2017.



Ил. 4 «Жилой дом -бывший дом Г.Е.Ильинского, XVIII-XIX вв.»,
входящий в состав ансамбля «Комплекс жилых и
хозяйственных зданий, XVIII-XIX вв.».
Ленинградская обл., Волховский район, г. Новая Ладога,
наб. Ладожской Флотилии, д.22.
Жилой дом. Лицевой фасад. Фрагмент. Центральная часть.
Фото: 15.08.2017.



Ил. 5 «Жилой дом -бывший дом Г.Е.Ильинского, XVIII-XIX вв.», входящий в состав ансамбля «Комплекс жилых и хозяйственных зданий, XVIII-XIX вв.».
Ленинградская обл., Волховский район, г. Новая Ладога, наб. Ладожской Флотилии, д.22.
Жилой дом. Вид на фасады с северо-востока.
Фото: 15.08.2017.



Ил. 6 «Жилой дом -бывший дом Г.Е.Ильинского, XVIII-XIX вв.», входящий в состав ансамбля «Комплекс жилых и хозяйственных зданий, XVIII-XIX вв.».
Ленинградская обл., Волховский район, г. Новая Ладога, наб. Ладожской Флотилии, д.22.
Жилой дом. Общий вид на северный фасад.
Фото: 15.08.2017.



Ил. 7 «Жилой дом -бывший дом Г.Е.Ильинского, XVIII-XIX вв.»,
входящий в состав ансамбля «Комплекс жилых и
хозяйственных зданий, XVIII-XIX вв.».
Ленинградская обл., Волховский район, г. Новая Ладога, наб.
Ладожской Флотилии, д.22.
Жилой дом. Фрагмент северного фасада, левая часть.
Фото: 15.08.2017.



Ил. 8 «Жилой дом -бывший дом Г.Е.Ильинского, XVIII-XIX вв.»,
входящий в состав ансамбля «Комплекс жилых и
хозяйственных зданий, XVIII-XIX вв.».
Ленинградская обл., Волховский район, г. Новая Ладога, наб.
Ладожской Флотилии, д.22.
Жилой дом. Фрагмент северного фасада, правая часть.
Фото: 15.08.2017.



Ил. 9 «Жилой дом -бывший дом Г.Е.Ильинского, XVIII-XIX вв.»,
входящий в состав ансамбля «Комплекс жилых и
хозяйственных зданий, XVIII-XIX вв.».
Ленинградская обл., Волховский район, г. Новая Ладога, наб.
Ладожской Флотилии, д.22.
Жилой дом. Фрагмент дворового фасада, вид с северо-запада.
Фото: 15.08.2017.



Ил. 10 «Жилой дом -бывший дом Г.Е.Ильинского, XVIII-XIX вв.»,
входящий в состав ансамбля «Комплекс жилых и
хозяйственных зданий, XVIII-XIX вв.».
Ленинградская обл., Волховский район, г. Новая Ладога, наб.
Ладожской Флотилии, д.22.
Жилой дом. Фрагмент дворового фасада, вид с северо-запада.
Фото: 15.08.2017.



Ил. 11 «Жилой дом -бывший дом Г.Е.Ильинского, XVIII-XIX вв.», входящий в состав ансамбля «Комплекс жилых и хозяйственных зданий, XVIII-XIX вв.».

Ленинградская обл., Волховский район, г. Новая Ладога, наб. Ладожской Флотилии, д.22.

Жилой дом. Фрагмент дворового фасада (западного). Вход.
Фото: 15.08.2017.



Ил. 12 «Жилой дом -бывший дом Г.Е.Ильинского, XVIII-XIX вв.»,
входящий в состав ансамбля «Комплекс жилых и
хозяйственных зданий, XVIII-XIX вв.».
Ленинградская обл., Волховский район, г. Новая Ладога, наб.
Ладожской Флотилии, д.22.
Жилой дом. Фрагмент западного дворового фасада,
лестничная клетка.
Фото: 15.08.2017.



Ил. 13 «Жилой дом -бывший дом Г.Е.Ильинского, XVIII-XIX вв.»,
входящий в состав ансамбля «Комплекс жилых и
хозяйственных зданий, XVIII-XIX вв.».
Ленинградская обл., Волховский район, г. Новая Ладога, наб.
Ладожской Флотилии, д.22.
Жилой дом. Фрагмент юго-восточного фасада.
Фото: 15.08.2017.



Ил. 14 «Жилой дом -бывший дом Г.Е.Ильинского, XVIII-XIX вв.», входящий в состав ансамбля «Комплекс жилых и хозяйственных зданий, XVIII-XIX вв.».

Ленинградская обл., Волховский район, г. Новая Ладога, наб. Ладожской Флотилии, д.22.

Жилой дом. Фрагмент лицевого фасада. Нижний этаж.

Фото: 15.08.2017.



Ил. 15 «Жилой дом -бывший дом Г.Е.Ильинского, XVIII-XIX вв.», входящий в состав ансамбля «Комплекс жилых и хозяйственных зданий, XVIII-XIX вв.».
Ленинградская обл., Волховский район, г. Новая Ладога, наб. Ладужской Флотилии, д.22.
Жилой дом. Фрагмент лицевого фасада. В уровне 2-го этажа.
Фото: 15.08.2017.



Ил. 16 «Жилой дом -бывший дом Г.Е.Ильинского, XVIII-XIX вв.», входящий в состав ансамбля «Комплекс жилых и хозяйственных зданий, XVIII-XIX вв.».
Ленинградская обл., Волховский район, г. Новая Ладога, наб. Ладожской Флотилии, д.22.
Хозяйственное здание, восточный фасад.
Фото: 15.08.2017.



Ил. 17 «Жилой дом -бывший дом Г.Е.Ильинского, XVIII-XIX вв.», входящий в состав ансамбля «Комплекс жилых и хозяйственных зданий, XVIII-XIX вв.».
Ленинградская обл., Волховский район, г. Новая Ладога, наб. Ладожской Флотилии, д.22.
Хозяйственное здание. Фрагмент северного фасада.
Фото: 15.08.2017.



Ил. 18 «Жилой дом -бывший дом Г.Е.Ильинского, XVIII-XIX вв.», входящий в состав ансамбля «Комплекс жилых и хозяйственных зданий, XVIII-XIX вв.».
Ленинградская обл., Волховский район, г. Новая Ладога, наб. Ладожской Флотилии, д.22.
Хозяйственное здание. Фрагмент южного фасада.
Фото: 15.08.2017.



Ил. 19 «Жилой дом -бывший дом Г.Е.Ильинского, XVIII-XIX вв.», входящий в состав ансамбля «Комплекс жилых и хозяйственных зданий, XVIII-XIX вв.».
Ленинградская обл., Волховский район, г. Новая Ладога, наб. Ладожской Флотилии, д.22.
Хозяйственное здание. Восточный фасад. Фрагмент. Левая часть.
Фото: 15.08.2017.



Ил. 20 «Жилой дом -бывший дом Г.Е.Ильинского, XVIII-XIX вв.», входящий в состав ансамбля «Комплекс жилых и хозяйственных зданий, XVIII-XIX вв.».
Ленинградская обл., Волховский район, г. Новая Ладога, наб. Ладожской Флотилии, д.22.
Хозяйственное здание. Восточный фасад. Фрагмент. Правая часть.
Фото: 15.08.2017.



Ил. 21 «Жилой дом -бывший дом Г.Е.Ильинского, XVIII-XIX вв.»,
входящий в состав ансамбля «Комплекс жилых и
хозяйственных зданий, XVIII-XIX вв.».
Ленинградская обл., Волховский район, г. Новая Ладога, наб.
Ладожской Флотилии, д.22.
Следы исторической ограды.
Фото: 15.08.2017.

Приложение №4
к Акту
по результатам государственной историко-культурной экспертизы
проектной документации на проведение работ по сохранению
объекта культурного наследия регионального значения
«Жилой дом - бывший дом Г.Е. Ильинского, XVIII - XIX вв.»,
входящий в состав ансамбля «Комплекс жилых и хозяйственных зданий,
XVIII - XIX вв.», расположенного по адресу: Ленинградская область,
Волховский район, г. Новая Ладога, наб. Ладожской Флотилии, д. 22.

ПЕРЕЧЕНЬ ПРЕДМЕТА ОХРАНЫ

ОПИСЬ ПРЕДМЕТОВ ОХРАНЫ

Памятника архитектуры и градостроительства

по адресу: Россия, Ленинградская область, Волховский район, г. Новая Ладога, наб. Ладожской Флотилии, д. №22.

№ п/п	Наименование, описание предметов охраны	Описание	План земельного участка, Фотофиксация
1.	3.	4.	5.
А. Градостроительная охрана			
1	Граница межевания земельного участка	Земельный участок, на котором расположены здания, в земельном кадастре не зарегистрирован, кадастровый квартал: 47:11:0101046.	Приложение №1
2	Расположение жилого дома и ледника на участке, их габариты и объемно-пространственная структура	Не удовлетворительное	Приложение №1
3	Архитектурное решение фасадов жилого дома в стиле «неоклассицизм».	Не удовлетворительное	Приложение №2
Б. Архитектурная охрана			
1	Несущие стены жилого дома и ледника.	Не удовлетворительное	Приложение №2
2	Отделка фасадов жилого дома и ледника, в том числе декоративные элементы отделки фасадов: карнизы, наличники и тп.	Не удовлетворительное	Приложение №2

- **Опись предметов охраны выполнена на основании результатов натурных исследований проведенных в 2017 году, и использования следующей документации:**
 1. Архивные данные Архива Администрации г. Новая Ладога.
 2. Материалы краеведческого музея г. Новая Ладога.

ПОДПИСИ СТОРОН:

1. Представитель органа государственной охраны: «Департамент государственной охраны, сохранения и использования объектов культурного наследия»

Главный специалист «ДОКН»

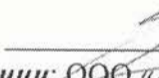


Щербакова Марина Яковлевна.

2. Представитель заказчика:

«Фонд капитального ремонта многоквартирных домов Ленинградской области»

Главный специалист



Зимин Сергей Владимирович

3. Представители проектной организации: ООО «АМС»

Руководитель проекта



Бузулуцкий Дмитрий Юрьевич

Главный архитектор проекта

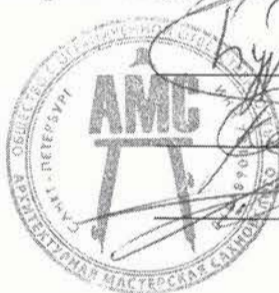


Сахновский Виктор Александрович

Главный инженер проекта



Половцев Игорь Николаевич



Приложение №5
по результатам государственной историко-культурной экспертизы
проектной документации на проведение работ по сохранению
объекта культурного наследия регионального значения
«Жилой дом - бывший дом Г.Е. Ильинского, XVIII - XIX вв.»,
входящий в состав ансамбля «Комплекс жилых и хозяйственных зданий,
XVIII - XIX вв.», расположенного по адресу: Ленинградская область,
Волховский район, г. Новая Ладога, наб. Ладожской Флотилии, д. 22.

КОПИИ ПРАВОУСТАНОВЛИВАЮЩИХ ДОКУМЕНТОВ

- для физического лица)

Адрес места нахождения:

-

(субъект Российской Федерации)

-

(населенный пункт)

улица - корп./стр. - офис/кв. 31

СНИЛС

ОГРН/ОГРНИП

Ответственный представитель:

Асламова Валентина Пантелеевна

(фамилия, имя, отчество (при наличии))

Контактный телефон:

+7931-339-89-55

Адрес электронной почты:

4. Сведения об охранном обязательстве собственника или иного законного владельца объекта культурного наследия: не предусмотрено действующим законодательством об охране объектов культурного наследия

Дата	-
Номер	-
Орган охраны объектов культурного наследия, выдавший документ	-

5. Реквизиты документов об утверждении границы территории объекта культурного наследия, включенного в реестр, или выявленного объекта культурного наследия:

Приказ комитета по культуре Ленинградской области от 18 августа 2016 года № 01-03/16-103

6. Реквизиты документов об утверждении предмета охраны объекта культурного наследия, включенного в реестр, или выявленного объекта культурного наследия, описание предмета охраны:

Приказ комитета по культуре Ленинградской области от 18 августа 2016 года № 01-03/16-103

7. Реквизиты документов о согласовании органом охраны объектов культурного наследия ранее выполненной проектной документации на проведение работ по сохранению объекта культурного наследия, возможность ее использования при проведении работ по сохранению объекта культурного наследия:

Проектная документация ранее не разрабатывалась

8. Состав и содержание проектной документации на проведение работ по сохранению объекта культурного наследия:

<p>Раздел 1. Предварительные работы:</p> <p>- анализ имеющейся документации, сбор исходных данных, ознакомление с литературными и графическими материалами, ознакомление с объектом в натуре, составление акта технического состояния;</p> <p>- составление акта определения влияния предполагаемых к проведению видов работ на конструктивные и другие характеристики надежности и безопасности объекта культурного наследия.</p> <p>*В случае если затрагиваются конструктивные и другие характеристики надежности и безопасности объекта культурного наследия проектная документация выполняется в соответствии с требованиями постановления Правительства Российской Федерации от 16 февраля 2008 года № 87 «О составе разделов проектной документации и требованиях к их содержанию» (письмо Минкультуры России от 24.03.2015 г. № 90-01-39-ГП).</p>	
<p>Раздел 2. Комплексные научные исследования:</p>	
<p>1. Этап до начала производства работ</p>	<p>2. Этап в процессе производства работ</p>
<p>2.1.1. Историко-архивные и библиографические исследования:</p> <p>2.1.1.1. Историко-архивные и библиографические исследования;</p> <p>2.1.1.2. Составление исторической справки на основе опубликованных материалов.</p> <p>2.1.2. Архитектурно-археологические обмеры:</p> <p>2.1.2.1. Архитектурный обмер здания (памятника в целом);</p> <p>2.1.2.2. Архитектурный обмер отдельных частей памятника: фрагменты фасадов, архитектурных деталей, стен, дверных и оконных заполнений, конструкций кровли здания;</p> <p>2.1.2.3. Фотофиксация.</p> <p>2.1.3. Инженерные изыскания:</p> <p>2.1.3.1. Инженерное обследование стен, перекрытий, оснований, фундаментов, конструкций кровли на основе визуального осмотра и материалов предыдущих исследований в архивах;</p> <p>2.1.3.2. Обследование технического состояния оснований и фундаментов в шурфах.</p> <p>2.1.3.3. Зондажи кровли с последующим обследованием технического состояния стропильной системы;</p> <p>2.1.3.4. Фотофиксация и графическая фиксация по шурфам и зондажам;</p> <p>2.1.3.5. Составление картограмм и фотофиксация дефектов конструкций;</p> <p>2.1.3.6. Составление отчета по результатам инженерных изысканий с выдачей заключения и рекомендаций по проведению ремонтно-реставрационных работ на памятнике.</p> <p>2.1.4. Комплексное технологическое обследование состояния строительных и отделочных материалов:</p> <p>2.1.4.1. Натурное обследование состояния строительных и отделочных материалов (кирпич, известняк, гранит, древесина, металл, шовный раствор, штукатурка);</p> <p>2.1.4.2. Отбор образцов строительных и отделочных материалов;</p> <p>2.1.4.3. Лабораторные исследования строительных и отделочных материалов (микологические анализы, химический анализ водорастворимых солей);</p> <p>2.1.4.4. Составление отчета об обследовании состояния материалов. Разработка технологий производства реставрационных работ на памятнике.</p>	

Раздел 3. Проект реставрации:	
1. Эскизный проект (архитектурные и конструктивные решения проекта)	2. Проект
3.1.1. Пояснительная записка с обоснованием проектных решений; 3.1.2. Архитектурные решения; 3.1.3. Конструктивные и объемно-планировочные решения.	3.2.1. Пояснительная записка; 3.2.2. Архитектурные решения; 3.2.3. Конструктивные решения; 3.2.4. Инженерное оборудование, сети инженерно-технического обеспечения, инженерно-технические мероприятия, технологические решения; 3.2.5. Проект организации реставрации (ПОР); 3.2.6. Сводный сметный расчет*; 3.2.7. Перечень мероприятий по обеспечению пожарной безопасности*; 3.2.8. Перечень мероприятий по обеспечению доступа инвалидов и малоподвижных групп населения к объектам культурного наследия*; 3.2.9. Составление колерного бланка с указанием красителей и их дозировок; Наличие разделов, отмеченных (*) в составе проекта реставрации не являются предметом государственной историко-культурной экспертизы (письмо Минкультуры от 25.03.2014 г. № 52-01-39/12-ГП)
Раздел 4. Рабочая научно-проектная документация:	
1. Этап до начала производства работ	2. Этап в процессе производства работ
4.1.1. Рабочий проект реставрации; 4.1.2. Технологии реставрации строительных и отделочных материалов. 4.1.3. Отдельные архитектурные детали; 4.1.4. Чертежи изделий (план, фасад, разрез); 4.1.5. Чертежи общего вида конструкций; 4.1.6. Чертежи деталей и узлов конструкций; 4.1.7. Чертежи на изготовление реставрационных строительных изделий и конструкций индивидуального изготовления; 4.1.8. Маркировочные чертежи и шаблоны; 4.1.9. Спецификации на материалы и изделия; 4.1.10. Ведомости и сводные ведомости потребности в материалах; 4.1.11. Подготовка сметных расчетов на реставрацию здания.	Уточнение проектных решений по результатам раскрытий в процессе производства реставрационных работ
Раздел 5. Научно-реставрационный отчет: Представить после завершения работ по сохранению объекта культурного наследия. В соответствии с приказом Минкультуры России от 25.06.2015 г. N 1840 "Об утверждении состава и Порядка утверждения отчетной документации о выполнении работ по сохранению объекта культурного наследия, включенного в единый государственный реестр объектов культурного наследия (памятников истории и культуры) народов Российской Федерации, или выявленного объекта культурного наследия, Порядка приемки работ по сохранению объекта культурного наследия и подготовки акта приемки выполненных работ по сохранению объекта культурного наследия, включенного в единый государственный реестр объектов культурного наследия (памятников истории и культуры) народов Российской Федерации, или выявленного объекта культурного наследия и его формы" отчетная документация о	

выполнении работ по сохранению объекта культурного наследия состоит из следующих разделов:

1) научный отчет о выполненных работах, на которые выдавалось разрешение на проведение работ по сохранению объекта культурного наследия, содержащий следующую информацию:

1.1 о принятых проектных решениях на основании комплексных научных исследований и их реализации в процессе производства работ (подтверждение корректности ранее проведенных исследований или обоснование внесенных изменений в проектную документацию на основе проведенных дополнительных исследований в процессе производства работ; оценка полноты реализации проектных предложений по каждому разделу проектной документации);

1.2 фотографические материалы проводимых исследований и работ, характеризующие объект культурного наследия до начала, в процессе и после завершения работ на объекте культурного наследия;

1.3 описание использованных научных методов исследования и работ по сохранению объекта культурного наследия;

1.4 графические материалы, подтверждающие внесенные изменения в исследовательскую и проектную документацию (в случае внесения изменений в процессе производства работ);

1.5 научные выводы о результатах работ по сохранению объекта культурного наследия и рекомендации по функциональному использованию и технической эксплуатации объекта культурного наследия

2) опись рабочей документации, предназначенной для проведения работ по сохранению объекта культурного наследия, разработанной на основании согласованной проектной документации на проведение работ по сохранению объекта культурного наследия (далее – проектная документация);

3) опись актов на скрытые работы с указанием их реквизитов;

4) опись исполнительной документации, отражающей фактическое исполнение проектных решений и состояние объекта культурного наследия в процессе производства работ по мере завершения определенных в проектной документации работ;

5) альбом фотографических материалов, фиксирующий состояние объекта культурного наследия до проведения работ по сохранению, в процессе научно-исследовательских, изыскательских и производственных работ, а также по итогам завершения работ по сохранению;

6) копия журнала авторского надзора при проведении работ на объекте культурного наследия с отметкой о завершении работ по сохранению объекта культурного наследия и их соответствии требованиям, установленным ст. 45 Федерального закона от 25 июня 2002 г. N 73-ФЗ "Об объектах культурного наследия (памятниках истории и культуры) народов Российской Федерации".

Научный отчет о выполненных работах по сохранению объекта культурного наследия должен

9. Порядок и условия согласования проектной документации на проведение работ по сохранению объекта культурного наследия:

Для согласования документации в комитете по культуре Ленинградской области предоставляется подлинник проектной документации в 3 экземплярах, прошитый, пронумерованный, с положительным заключением акта государственной историко-культурной экспертизы проектной документации по сохранению объекта культурного наследия, выполненной в соответствии с требованиями Положения о государственной историко-культурной экспертизе, утвержденного Постановлением Правительства Российской Федерации от 15 июля 2009 года № 569, подлинник, в 2 экземплярах со всеми прилагаемыми документами и материалами на бумажном носителе и электронном носителе в формате переносимого документа (PDF).

В случае если затрагиваются конструктивные и другие характеристики надежности и безопасности объекта культурного наследия научно-проектная документация подлежит государственной экспертизе. Предоставляется копия положительного заключения государственной экспертизы проектной документации по сохранению объекта культурного наследия, заверенная в установленном порядке.

10. Требования по научному руководству, авторскому и техническому надзору:

Устанавливаются при проведении работ по сохранению объекта культурного наследия

11. Дополнительные требования и условия:

1. После заключения договора на разработку проектной документации необходимо уведомить орган охраны объектов культурного наследия об организации, являющейся разработчиком проектной документации, имеющей лицензию на осуществление деятельности по сохранению объектов культурного наследия;
2. В случае внесения изменений (корректировки) проектная документация подлежит повторному согласованию с предоставлением положительного заключения государственной историко-культурной экспертизы, в случае если затрагиваются конструктивные и другие характеристики надежности и безопасности объекта культурного наследия документация подлежит экспертизе проектной документации.
3. Работы по сохранению объекта культурного наследия проводятся физическими лицами, аттестованными федеральным органом охраны объектов культурного наследия в установленном им порядке, состоящими в трудовых отношениях с юридическими лицами или индивидуальными предпринимателями, имеющими лицензию на осуществление деятельности по сохранению объектов культурного наследия (памятников истории и культуры) народов Российской Федерации, а также физическими лицами, аттестованными федеральным органом охраны объектов культурного наследия в установленном им порядке, являющимися индивидуальными предпринимателями, имеющими лицензию на осуществление деятельности по сохранению объектов культурного наследия (памятников истории и культуры) народов Российской Федерации.
4. Получение разрешения на проведение научно-исследовательских и изыскательских работ (шурфы, зондажи) на объекте культурного наследия осуществляется в соответствии с Порядком выдачи разрешения на проведение работ по сохранению объекта культурного наследия, включенного в единый государственный реестр объектов культурного наследия (памятников истории и культуры) народов Российской Федерации, или выявленного объекта культурного наследия, утвержденного приказом Минкультуры России от 21.10.2015 г. N 2625, на основании:
 - 1) заявление о выдаче разрешения по форме (приложение 2 к Порядку), подлинник;
 - 2) копия договора на разработку проектной документации по сохранению объекта культурного наследия, прошитая и пронумерованная, заверенная в установленном порядке;
 - 3) схемы (графический план), изображающие места проведения натурных исследований в виде шурфов и зондажей, подлинник.
5. Предмет охраны объекта культурного наследия включить в состав пояснительной записки.

Задание подготовлено:

Консультант отдела по осуществлению полномочий Ленинградской области в сфере объектов культурного наследия департамента государственной охраны, сохранения и использования объектов культурного наследия комитета по культуре Ленинградской области

(должность, наименование органа охраны объектов культурного наследия)



(Подпись)

Щербакова
Марина Яковлевна

(Ф.И.О. полностью)

РЕЕСТР

Регистрации собственников помещений многоквартирного дома, участвующих в очном(заочном) голосовании по адресу:

Муниципальный район: Волховский

Населенный пункт: город Новая Ладога

Адрес: Королевский проток д. 22 г

№	№ квартиры	Общая площадь квартиры / помещения	ФИО собственника, паспортные данные (физ. л.)	Сведения о документе, подтверждающем право собственности на помещение. Контактный тел.	Размер общей площади помещения, принадлежащего собственнику	Кол-во голосов	Подпись собственника
1	Б	30,2	Михайлова Людмила Игордовна	Кадастр № 47:11:0000000:913 Свидетельство 47-47-10/038/ № 2013-281	30,2	1	Людмила
2	2			Кадастр № _____ Свидетельство _____ № _____			
3	3	34,48	Болвшаква Тамара Александровна	Кадастр № 47-14-10/2001-30 Свидетельство 47-AA № 003463	34,48	1	Тамара
4	4	54,6	Смирнов Валентин Александрович	Кадастр № 47:11:0000000:908 Свидетельство 47-47/010-47/ № 010/003/2016-113/2	54,6	1	Валентин
5	5	31,10	Харитоновна Любовь Николаевна	Кадастр № 47-14-1/1998-3512 Свидетельство 47-47-10/021/ № 2011-110	31,10	1	Любовь
6	6	29,50	Михайлов Дмитрий Викторович	Кадастр № 47-78-10/011/2007-027 Свидетельство 47-78-10/012/ № 2007-029	29,5	1	Дмитрий
7	7	45,7	Робина Наталья Николаевна	Кадастр № 47:11:0000000:912 Свидетельство 47-01/14-17/2003 № -171	45,7	1	Наталья
8	8	43,9	Александрова Наталья Олеговна	Кадастр № 47-14-1/1998-2132 Свидетельство № 47-АБ 541961	43,9	1	Наталья
9	9	54,6	Лебедев Дмитрий Викторович	Кадастр 47-14-1/1998-2246 Св-во: 47-78-10/066/2009-251	54,6	1	Дмитрий
10	10	А. 31,9	Асламова Валентина Павловна	Кадастр № 47:11:0000000:914 Св-во: 47-01/14-1/1998- 2129-2	31,9	1	Валентина

Инициатор собрания _____

3. Об утверждении способа уведомления собственников помещений и управляющей организации о результатах проведения общего (внеочередного) собрания.
4. Принятие решения о месте хранения протокола собрания.

1. По первому вопросу: Выбор председателя, секретаря и счетной комиссии общего собрания собственников помещений.

Слушали: Лебедева Григория Дмитриевича собственницу помещения № _____ в доме.

Предложила: Избрать председателем общего собрания Лебедеву Тamarу Юнкоровну собственницу помещения № 9 в доме, секретарем общего собрания Асламову Валентину Пантелеевну, собственницу помещения № _____ в доме

Избрать счетную комиссию в составе:

- Лебедеву Тamarу Юнкоровну собственница помещения № 9 в доме;
- Асламову Валентину Пантелеевну собственница помещения № 10 в доме;

«За»		«Против»		«Воздержались»	
Количество голосов	% от числа проголосовавших	Количество голосов	% от числа проголосовавших	Количество голосов	% от числа проголосовавших
355,98	100				

Принято решение:

Избрать председателем общего собрания Лебедеву Тamarу Юнкоровну собственницу помещения № 9 в доме, секретарем общего собрания Асламову Валентину Пантелеевну, собственницу помещения № 10 в доме

Избрать счетную комиссию в составе:

- Лебедеву Тamarу Юнкоровну собственница помещения № 9 в доме;
- Асламову Валентину Пантелеевну собственница помещения № 10 в доме;

2. По второму вопросу: Принятие решения о выборе уполномоченного представителя дома для обращения с заявлениями, в соответствующие органы власти и организации, для сбора всех необходимых документов, подписания актов, и других документов, необходимых для проведения эксплуатационных работ по техническому содержанию МКД:

Слушали: Лебедеву Тamarу Юнкоровну собственницу помещения № 9.

Предложила: Выбрать уполномоченным представителем дома Лебедеву Тamarу Юнкоровну собственника (цу) помещения № 9 в доме

Проголосовали:

«За»		«Против»		«Воздержались»	
Количество голосов	% от числа проголосовавших	Количество голосов	% от числа проголосовавших	Количество голосов	% от числа проголосовавших
355,98	100				

Принято решение:

Выбрать уполномоченным представителем дома Лебедеву Тamarу Юнкоровну собственника (цу) помещения № 9 в доме

3. По третьему вопросу: Об утверждении способа уведомления собственников помещений и управляющей организации о результатах проведения общего (внеочередного) собрания.

Слушали: Лебедеву Тamarу Юнкоровну собственницу помещения № 9. **Предложила:** Уведомить собственников помещений о результатах проведенного собрания вывешивая копии протокола на доске объявлений в подъезде МКД. Уведомить управляющую компанию о результатах проведенного собрания отправив копию протокола по электронной почте.

Проголосовали:

«За»		«Против»		«Воздержались»	
Количество голосов	% от числа проголосовавших	Количество голосов	% от числа проголосовавших	Количество голосов	% от числа проголосовавших
355,98	100				

Протокол № 1

внеочередного собрания собственников помещений в многоквартирном доме, расположенном по адресу: Ленинградская обл., Волховский р-н, г. Новая Ладога, улица Набережная Ладужской Флотилии, дом 22 проводимого в форме очно-заочного голосования

город Новая Ладога

«10» марта 2006 г.

Место проведения: г. Новая Ладога, улица Набережная Ладужской Флотилии, дом 22

Форма проведения общего собрания – очно-заочная.

Очная часть собрания состоялась «03» марта 2006 года в 18 ч. 00 мин в доме по адресу: г. Новая Ладога, улица Набережная Ладужской Флотилии, дом 22

Заочная часть собрания состоялась в период с «03» марта 2006 года по «09» марта 2006 года с 21 ч. 00 мин. до 20 час. 00 мин.

Срок окончания приема оформленных письменных решений собственников «09» марта 2006 года в 20 ч. 00 мин.

Дата и место подсчета голосов «09» марта 2006 года, г. Новая Ладога, улица Набережная Ладужской Флотилии, дом 22

Инициатор проведения общего собрания собственников помещений – собственница помещения № 9, Лебедев Григорий Дмитриевич, номер государственной регистрации права Кадастровый № 47-78-10/066/2009-251.

Лица, приглашенные для участия в общем собрании собственников помещений:

(для ФЛ) _____ (Ф.И.О., лица/представителя, реквизиты документа, удостоверяющего полномочия представителя, цель участия)

(для ЮЛ) _____ (Наименование, ЕГРН ЮЛ, Ф.И.О. представителя ЮЛ, реквизиты документа, удостоверяющего полномочия представителя, цель участия).

Место (адрес) хранения протокола № 1 от «10» марта 2006 г. и решений собственников помещений в МКД г. Новая Ладога, улица Набережная Ладужской Флотилии, дом 22, кв. 9

На дату проведения собрания установлено, что в доме по адресу г. Новая Ладога, улица Набережная Ладужской Флотилии, дом 22, собственники владеют 453,23 кв. м. всех жилых помещений в доме, что составляет 100 % голосов.

В соответствии с частью 3 статьи 45 Жилищного кодекса Российской Федерации: Общее собрание собственников помещений в многоквартирном доме правомочно (имеет кворум), если в нем приняли участие собственники помещений в данном доме или их представители, обладающие более чем пятьюдесятью процентами голосов от общего числа голосов.

В общем собрании собственников помещений в многоквартирном доме по адресу Ленинградская обл., Волховский р-н, г. Новая Ладога, улица Набережная Ладужской Флотилии, дом 22, приняли участие собственники помещений в количестве 9 человек (согласно листам регистрации и бюллетеням заочного голосования собственников помещений в многоквартирном доме – Приложение № 4,5 к настоящему протоколу), владеющие 355,98 кв. м жилых и нежилых помещений в доме, что составляет 78,54 % голосов. Кворум имеется. Общее собрание собственников правомочно принимать решения по вопросам повестки дня общего собрания.

Повестка дня общего собрания собственников помещений:

Повестка дня:

1. Организационные вопросы:
 - Выбор председателя и секретаря данного общего собрания.
 - Выбор счетной комиссии.
2. Принятие решения о выборе уполномоченного представителя дома для обращения с заявлениями, в соответствующие органы власти и организации, для сбора всех необходимых документов, подписания актов, договоров и других документов, необходимых для проведения эксплуатационных работ по техническому содержанию МКД.

Принято решение: Уведомить собственников помещений о результатах проведенного собрания вывешивая копии протокола на доске объявлений в подъезде МКД. Уведомить управляющую компанию о результатах проведенного собрания отправив копию протокола по электронной почте.

4. По четвертому вопросу: Принятие решения о месте хранения протокола собрания. -

Слушали: Лебедеву Тamarу Юнкоровну собственницу помещения № 9.

Предложила: Выбрать местом хранения протоколов собрания Ленинградская обл., Волховский р-н, г. Новая Ладога, улица Набережная Ладожской Флотилии, дом 22 кв. 9

Проголосовали:

«За»		«Против»		«Воздержались»	
Количество голосов	% от числа проголосовавших	Количество голосов	% от числа проголосовавших	Количество голосов	% от числа проголосовавших
355,98	100				

Принято решение: Выбрать местом хранения протоколов собрания Ленинградская обл., Волховский р-н, г. Новая Ладога, улица Набережная Ладожской Флотилии, дом 22 кв. 9

Приложение:

- 1) Реестр собственников помещений многоквартирного дома на 1 л., в 1 экз.
- 2) Сообщение о проведении внеочередного общего собрания собственников помещений в многоквартирном доме на 1 л., в 1 экз.
- 3) Реестр вручения собственникам помещений в многоквартирном доме сообщений о проведении внеочередного общего собрания собственников помещений в многоквартирном доме на ___ л., в 1 экз.
- 4) Листы регистрации собственников помещений в многоквартирном доме, присутствующих на общем собрании на _____ л., в 1 экз.
- 5) Бюллетени решения собственников помещений в многоквартирном доме на ___ л., 1 в экз.

Председатель общего собрания Лебедева Лебедева Т. Ю. 10.03.2006 г.
(подпись) (дата)

Секретарь общего собрания Асламова Асламова В.П. 10.03.2006 г.
(подпись) (дата)

Члены счетной комиссии: Лебедева Лебедева Т. Ю. 10.03.2006 г.
(подпись) (дата)

Асламова Асламова В.П. 10.03.2006 г.
(подпись) (дата)

Принято решение: Уведомить собственников помещений о результатах проведенного собрания вывешивая копии протокола на доске объявлений в подъезде МКД. Уведомить управляющую компанию о результатах проведенного собрания отправив копию протокола по электронной почте.

4. По четвертому вопросу: Принятие решения о месте хранения протокола собрания. -

Слушали: Лебедеву Тамиру Юнкоровну собственницу помещения № 9.

Предложила: Выбрать местом хранения протоколов собрания Ленинградская обл., Волховский р-н, г. Новая Ладога, улица Набережная Ладожской Флотилии, дом 22 кв. 9

Проголосовали:

«За»		«Против»		«Воздержались»	
Количество голосов	% от числа проголосовавших	Количество голосов	% от числа проголосовавших	Количество голосов	% от числа проголосовавших
355,98	100				

Принято решение: Выбрать местом хранения протоколов собрания Ленинградская обл., Волховский р-н, г. Новая Ладога, улица Набережная Ладожской Флотилии, дом 22 кв. 9

Приложение:

- 1) Реестр собственников помещений многоквартирного дома на 1 л., в 1 экз.
- 2) Сообщение о проведении внеочередного общего собрания собственников помещений в многоквартирном доме на 1 л., в 1 экз.
- 3) Реестр вручения собственникам помещений в многоквартирном доме сообщений о проведении внеочередного общего собрания собственников помещений в многоквартирном доме на ___ л., в 1 экз.
- 4) Листы регистрации собственников помещений в многоквартирном доме, присутствующих на общем собрании на _____ л., в 1 экз.
- 5) Бюллетени решения собственников помещений в многоквартирном доме на ___ л., 1 в экз.

Председатель общего собрания Лебедева Лебедева Т. Ю. 10.03.2006 г.
(подпись) (дата)

Секретарь общего собрания Асламова Асламова В.П. 10.03.2006 г.
(подпись) (дата)

Члены счетной комиссии: Лебедева Лебедева Т. Ю. 10.03.2006 г.
(подпись) (дата)

Асламова Асламова В.П. 10.03.2006 г.
(подпись) (дата)

Протокол № 2

внеочередного внеочередного собрания собственников помещений в многоквартирном доме,
расположенном по адресу: Ленинградская обл., Волховский р-н, г. Новая Ладога,
улица Набережная Ладожской Флотилии, дом 22
проводимого в форме очно-заочного голосования

город Новая Ладога

«11» мая 2017 г.

Место проведения: г. Новая Ладога, улица **Набережная Ладожской Флотилии**, дом 22

Форма проведения общего собрания – очно-заочная.

Очная часть собрания состоялась «02» мая 2017 года в 18 ч. 00 мин в доме по адресу: г. Новая Ладога, улица **Набережная Ладожской Флотилии**, дом 22

Заочная часть собрания состоялась в период с «02» мая 2017 г. по «09» мая 2017 г. с 21 ч. 00 мин. до 20 час. 00 мин.

Срок окончания приема оформленных письменных решений собственников «10» мая 2017 г. в 20 ч. 00 мин.

Дата и место подсчета голосов «11» мая 2017 г., г. Новая Ладога, улица **Набережная Ладожской Флотилии**, дом 22

Инициатор проведения общего собрания собственников помещений – собственница помещения № 9, Лебедев Григорий Дмитриевич, номер государственной регистрации права Кадастровый № 47-78-10/066/2009-251.

Лица, приглашенные для участия в общем собрании собственников помещений:

(для ФЛ)

(Ф.И.О., лица/представителя, реквизиты документа, удостоверяющего полномочия представителя, цель участия)

(для ЮЛ)

(Наименование, ЕГРН ЮЛ, Ф.И.О. представителя ЮЛ, реквизиты документа, удостоверяющего полномочия представителя, цель участия).

Место (адрес) хранения протокола № 2 от «11» мая 2017 г. и решений собственников помещений в МКД г. Новая Ладога, улица **Набережная Ладожской Флотилии**, дом 22

На дату проведения собрания установлено, что в доме по адресу г. Новая Ладога, улица **Набережная Ладожской Флотилии**, дом 22, собственники владеют 453,98 кв. м. всех жилых помещений в доме, что составляет 100 % голосов.

В соответствии с частью 3 статьи 45 Жилищного кодекса Российской Федерации: Общее собрание собственников помещений в многоквартирном доме правомочно (имеет кворум), если в нем приняли участие собственники помещений в данном доме или их представители, обладающие более чем пятьюдесятью процентами голосов от общего числа голосов.

В общем собрании собственников помещений в многоквартирном доме по адресу Ленинградская обл., Волховский р-н, г. Новая Ладога, улица **Набережная Ладожской Флотилии**, дом 22

приняли участие собственники помещений в количестве 9 человек (согласно листам регистрации и бюллетеням заочного голосования собственников помещений в многоквартирном доме – Приложение № 4,5 к настоящему протоколу), владеющие 355,98 кв. м жилых и нежилых помещений в доме, что составляет 78,54 % голосов. Кворум имеется. Общее собрание собственников помещений правомочно принимать решения по вопросам повестки дня общего собрания.

Повестка дня общего собрания собственников помещений:

Повестка дня:

1. Организационные вопросы:
 - Выбор председателя и секретаря данного общего собрания.
 - Выбор счетной комиссии.

2. Принятие решения о проведении работ по реконструкции внутридомовой системы электропотребления с учетом увеличения мощности до 10 кВт на каждое помещение МКД и демонтаже системы поквартирного баллонного газоснабжения.
3. Принятие решения об источниках финансирования затрат на проведение работ по реконструкции внутридомовой системы электропотребления.
4. Принятие решения о приобретении дополнительной электрической мощности.
5. Принятие решения об источниках финансирования затрат на приобретение дополнительной мощности для МКД.
6. Выбор уполномоченного представителя дома для обращения с заявлениями, в соответствующие органы власти и организации, для сбора всех необходимых документов, подписания актов, договоров и других документов, необходимых для проведения запланированных работ.
7. Принятие решения о выборе организации уполномоченной провести запланированные работы.
8. Принятие решение о правилах подсчета голосов.
9. Принятие решения о месте хранения протокола собрания

1. **По первому вопросу:** Выбор председателя, секретаря и счетной комиссии общего собрания собственников помещений.

Слушали: Лебедева Григория Дмитриевича собственника помещения № 9 в доме.

Предложил: Избрать председателем общего собрания Лебедеву Тамару Юноровну собственницу помещения № 9 в доме, секретарем общего собрания Асламову Валентину Пантелеевну, собственницу помещения № 10 в доме

Избрать счетную комиссию в составе:

- Лебедеву Тамару Юноровну собственница помещения № 9 в доме;
- Асламову Валентину Пантелеевну собственница помещения № 10 в доме;

«За»		«Против»		«Воздержались»	
Количество голосов	% от числа проголосовавших	Количество голосов	% от числа проголосовавших	Количество голосов	% от числа проголосовавших

Принято решение:

Избрать председателем общего собрания Лебедеву Тамару Юноровну собственницу помещения № 9 в доме, секретарем общего собрания Асламову Валентину Пантелеевну. собственницу помещения № 10 в доме

Избрать счетную комиссию в составе:

- Лебедеву Тамару Юноровну собственница помещения № 9 в доме;
- Асламову Валентину Пантелеевну собственница помещения № 10 в доме;

2. **По второму вопросу:** Принятие решения о проведении работ по реконструкции внутридомовой системы электропотребления.

Слушали: Лебедеву Тамару Юноровну собственницу помещения № 9.

Предложила: В связи с тем, что: на лето 2017 года НО «Фонд капитального ремонта МКД ЛО» запланированы работы по проведению реконструкции нашего МКД, а система поквартирного баллонного газоснабжения выработала свой ресурс и еще в 2000 г. и подлежит полной реконструкции предлагаю - демонтировать систему баллонного газоснабжения и произвести реконструкцию внутридомовой системы электроснабжения. Реконструкцию произвести с учетом увеличения мощности электроснабжения МКД. Расчет увеличения мощности должен учитывать 10 кВт потребления каждым помещением МКД и должен предполагать возможность подключения электрического оборудования для приготовления пищи и горячего водоснабжения.

Проголосовали:

- 2 Произвести демонтаж системы баллонного газоснабжения и осуществить реконструкцию внутридомовой системы электроснабжения с учетом увеличения мощности до 10 кВт на каждое помещение МКД

«За»		«Против»		«Воздержались»	
Количество голосов	% от числа проголосовавших	Количество голосов	% от числа проголосовавших	Количество голосов	% от числа проголосовавших
355,98	100,0				

Принято решение Произвести демонтаж системы баллонного газоснабжения и осуществить реконструкцию внутридомовой системы электроснабжения с учетом увеличения мощности до 10 кВт на каждое помещение МКД

3. По третьему вопросу: Принятие решения об источниках финансирования затрат на проведение работ по реконструкции внутридомовой системы электропотребления.

Слушали: Лебедеву Тамару Юнкоровну собственницу помещения № 9.

Предложила: Утвердить источником финансирования затрат на проведение работ по реконструкции внутридомовой системы электропотребления и демонтажу системы баллонного газоснабжения НО «Фонд капитального ремонта МКД ЛО».

Проголосовали:

«За»		«Против»		«Воздержались»	
Количество голосов	% от числа проголосовавших	Количество голосов	% от числа проголосовавших	Количество голосов	% от числа проголосовавших
355,98	100,0				

Принято решение: Утвердить источником финансирования затрат на проведение работ по реконструкции внутридомовой системы электропотребления и демонтажу системы баллонного газоснабжения НО «Фонд капитального ремонта МКД ЛО».

4. По четвертому вопросу: Принятие решения о приобретении дополнительной электрической мощности.

Слушали: Лебедеву Тамару Юнкоровну собственницу помещения № 9.

Предложила приобрести дополнительную электрическую мощность для обеспечения 10 кВт потребления каждым помещением МКД

Проголосовали:

«За»		«Против»		«Воздержались»	
Количество голосов	% от числа проголосовавших	Количество голосов	% от числа проголосовавших	Количество голосов	% от числа проголосовавших
355,98	100,0				

Принято решение приобрести дополнительную электрическую мощность для обеспечения 10 кВт потребления каждым помещением МКД

5. По пятому вопросу: Принятие решения об источниках финансирования затрат на приобретение дополнительной мощности для МКД.

Слушали: Лебедеву Тамару Юнкоровну собственницу помещения № 9. **Предложила:** Утвердить источником финансирования увеличения мощности потребления МКД средства собственников помещений в МКД.

Проголосовали:

«За»		«Против»		«Воздержались»	
Количество голосов	% от числа проголосовавших	Количество голосов	% от числа проголосовавших	Количество голосов	% от числа проголосовавших
355,98	100,0				

Принято решение: : Утвердить источником финансирования увеличения мощности потребления МКД средства собственников помещений в МКД.

6. По шестому вопросу: Выбор уполномоченного представителя дома для обращения с заявлениями, в соответствующие органы власти и организации, для сбора всех необходимых документов, подписания актов, договоров и других документов, необходимых для проведения запланированных работ

Слушали: Лебедеву Тамару Юноровну собственницу помещения № 9.

Предложила: Выбрать уполномоченным представителем дома для обращения с заявлениями, в соответствующие органы власти и организации, для сбора всех необходимых документов, подписания актов и других документов, необходимых для проведения запланированных работ Лебедеву Тамару Юноровну собственницу помещения № 9.

«За»		«Против»		«Воздержались»	
Количество голосов	% от числа проголосовавших	Количество голосов	% от числа проголосовавших	Количество голосов	% от числа проголосовавших
355,98	100,0				

Принято решение: Выбрать уполномоченным представителем дома для обращения с заявлениями, в соответствующие органы власти и организации, для сбора всех необходимых документов, подписания актов и других документов, необходимых для проведения запланированных работ Лебедеву Тамару Юноровну собственницу помещения № 9.

7. По седьмому вопросу: Принятие решения о выборе организации уполномоченной провести запланированные работы.

Слушали: Лебедеву Тамару Юноровну собственницу помещения № 9.

Предложила: Выбрать организацией, уполномоченной проводить запланированные работы:

- управляющую компанию ООО «Жилищный Сервис»;

Проголосовали:

«За»		«Против»		«Воздержались»	
Количество голосов	% от числа проголосовавших	Количество голосов	% от числа проголосовавших	Количество голосов	% от числа проголосовавших
355,98	100,0				

Принято решение: Выбрать организацией, уполномоченной проводить запланированные работы:

- ООО «Жилищный Сервис»;

8. По восьмому вопросу: Принятие решение о правилах подсчета голосов

Слушали: Лебедеву Тамару Юноровну собственницу помещения № 9.

Предложила: Утвердить правила подсчета голосов из расчета - 1 метр общей площади равен 1 голосу

Проголосовали:

«За»		«Против»		«Воздержались»	
Количество голосов	% от числа проголосовавших	Количество голосов	% от числа проголосовавших	Количество голосов	% от числа проголосовавших
355,98	100,0				

Принято решение: Утвердить правила подсчета голосов из расчета - 1 метр общей площади равен 1 голосу

9. По девятому вопросу: Принятие решения о месте хранения протокола собрания. -

Слушали: Лебедеву Тамару Юноровну собственницу помещения № 9.

Предложила: Выбрать местом хранения протоколов собрания г. Новая Ладога, ул. **Набережная Ладожской Флотилии, дом 22, кв 9**

Проголосовали:

«За»		«Против»		«Воздержались»	
Количество голосов	% от числа проголосовавших	Количество голосов	% от числа проголосовавших	Количество голосов	% от числа проголосовавших
355,98	100,0				

Принято решение: Выбрать местом хранения протоколов собрания г. Новая Ладога, ул. **Набережная Ладожской Флотилии, дом 22, кв 9**

Приложение:

- 1) Реестр собственников помещений многоквартирного дома на 1 л., в 1 экз.
- 2) Сообщение о проведении внеочередного общего собрания собственников помещений в многоквартирном доме на 1 л., в 1 экз.

3) Реестр вручения собственникам помещений в многоквартирном доме сообщений о проведении внеочередного общего собрания собственников помещений в многоквартирном доме на ___ л., в 1 экз.

4) Листы регистрации собственников помещений в многоквартирном доме, присутствующих на общем собрании на _____ л., в 1 экз.

5) Бюллетени решения собственников помещений в многоквартирном доме на ___ л., 1 в экз.

Председатель общего собрания Лебедева Лебедева Т. Ю. 10.03.2006 г.
(подпись) (дата)

Секретарь общего собрания Асламова Асламова В.П. 10.03.2006 г.
(подпись) (дата)

Члены счетной комиссии: Лебедева Лебедева Т. Ю. 10.03.2006 г.
(подпись) (дата)

Асламова Асламова В.П. 10.03.2006 г.
(подпись) (дата)

д. Уюваз, Индоре

Район Вольковский

Кварт. № _____

Инв. № 257

Технический паспорт

жилой дом (дома) и земельный участок

по улице (переулку) набережной реки Вольхов № 22

ставлен по состоянию на «1» января 1979 года

I. ВЛАДЕНИЕ СТРОЕНИЯМИ НА УЧАСТКЕ

а си	№№ или литеры строений по плану	Полное наименование владельца(цев) и их долевое участие	Основание владения (наименование, дата и № документа)	Подпись вносившего текущие изменения
	2	3	4	5
1-И	А	Исполком Новоархангельской Зарсоветы		

Форма технического паспорта согласована с ЦСУ РСФСР 3 апреля 1968 года № 5-15 и
рждена приказом заместителя Министра коммунального хозяйства РСФСР от 6 мая
года № 167.

III. Экспликация земельного участка (в кв. м.)

Дата записи	Площадь участка				Не застроенная площадь									
	по землеотводным документам	по фактическому пользованию	в том числе		асфальтовые покрытия			площадки (оборудованные)		Грунт	под зелеными насаждениями			
			застроенная	незастроенная	проезда	трогуара	прочие замощения	детские	спортивные		придомовый сквер	газон с деревьями	газоны, цветники, клумбы	плодовый сад
1	2	3	4	5	6	7	8	9	10	11	12	13	14	15
10/11/16		1627	472	1155							1164			

IV. Уборочная площадь (в кв. м.)

Дата записи	Дворовая территория								Уличный тротуар				Кроме того арочные проезды		
	всего	в том числе							всего	в том числе			асфальт	прочие покрытия	
		асфальтов. покрытия	прочие замощения	площадки оборудованные		грунт	зеленые насаждения	асфальт		зеленые насаждения	грунт				
1	2	проезда		трогуара	детские			спортивные	8	9	10	11	12	13	14
10/11/16	1164								1164	89	89				

V. Оценка служебных строений, дворовых сооружений и замощений

Литеры по плану	Назначение	Этажность	Длина, ширина, высота	Площадь	Объем	Описание конструктивных элементов и их удельные веса										№ сборника, № таблицы	Единица измерения и ее стоимость по таблице	Удельный вес оштукатуренного объекта в %	Стоимость единицы измерения с поправкой	Восстановительная стоимость в рублях	Износ в процентах	Действительная стоимость в рублях	Потребности, в капит. ремонте в руб.
						фундамент	стены и перегородки	перекрытия	кровля	полы	проемы	отделочные работы	электро-освещение	прочие работы									
1	2	3	4	5	6	7	8	9	10	11	12	13	14	15	16	17	18	19	20	21	22	23	
РД	сарай	одно	3,0x1,6	4,8	12,0										28	43	51	27	275	20	300		
С	под дом	одно	3,0x2,0	6,0	9,0										3000	52	43	27	421	20	327		

(Продолжение см. на обороте)

(Продолжение раздела V)

1	2	3	4	5	6	7	8	9	10	11	12	13	14	15	16	17	18	19	20	21	22	23	

VI. Общая стоимость строений и сооружений на участке (в руб.)

Дата записи	В ценах какого года	Основные строения		Служебные строения и сооружения		В с е г о	
		восстановительная стоимость	действительная стоимость	восстановительная стоимость	действительная стоимость	восстановительная стоимость	действительная стоимость
1	2	3	4	5	6	7	8
30/11/71	1971	632263	494232	796	637	64159	50060

Текущие изменения внесены:

Работу выполнил	"10" 11 1971 г.	" " " 19 г.	" " " 19 г.	" " " 19 г.
Проверил	<i>Иванов</i>			
	<i>Минин</i>			

по
 206
 9
 лец
 тип
 остро
 послед
 этаж
 Кром
 лестн
 очная
 ня вну
 я поле
 х: а)
 ня плс
 - ж
 В квар
 В поме
 В общ
 Служе
 Маневр
 а. В. м.
 б. В. п.
 в. В. ц.
 г. В. б.
 рделе
 Однок
 Двухк
 Трехк
 Четыре
 Пятик
 Шести
 Семь и

ТЕХНИЧЕСКИЙ ПАСПОРТ

на жилой дом № 22 литер А

по берегу реки Волгов ул. (пер.)
Новая Лада район Восточный

Кварт. № _____
Инвент. № 257
Шифр _____
(фонд) _____

I. Общие сведения

лец Исаяков Яковлевича

тип проекта _____

остройки до 1987 переоборудовано надстроено _____ в _____ году _____

последнего капитального ремонта 1968 г.

этажей три

Кроме того имеется: подвал, цокольный этаж, мансарда, мезанин (подчеркнуть).

лестниц одна шт., их уборочная площадь 8470 кв. м.

уборочная площадь общих коридоров и мест общего пользования _____ кв. м.

внутренняя высота помещений 2,83 куб. м.

полезная площадь дома 646,28 кв. м.

а) Жилые помещения: полезная площадь 453,23 кв. м.

в том числе: жилая площадь 261,54 кв. м.

жилая площадь квартиры 26,15 кв. м.

Распределение жилой площади:

Жилая площадь находится	Количество		Жилая площадь	Текущие изменения						
	жилых квартир	жилых комнат		количество		жилая площадь	количество		жилая площадь	
				жилых кварт.	жилых комнат		жилых кварт.	жилых комнат		
2	3	4	5	6	7	8	9	10	11	
В квартирах	<u>10</u>	<u>14</u>	<u>261,54</u>							
В помещениях коридори. сист.										
В общежитиях										
Служебная жилая площадь										
Маневренная жилая площадь										

Из общего числа жилой площади находится:

а. В мансардах									
б. В подвалах									
в. В цокольных этажах									
г. В бараках									

Распределение квартир по числу комнат (без общежитий и коридорной системы)

КВАРТИРЫ	Число квартир	Их жилая площадь	Текущие изменения			
			число квартир	их жилая площадь	число квартир	их жилая площадь
2	3	4	5	6	7	8
Однокомнатные	<u>6</u>	<u>124,24</u>				
Двухкомнатные	<u>4</u>	<u>127,30</u>				
Трехкомнатные						
Четырехкомнатные						
Пятикомнатные						
Шестикомнатные						
Семь и более комнат						
ВСЕГО						

руб.)
0
жилая
имущество
8
50060

19 г.

б. Нежилые помещения, сдаваемые в аренду (в кв. м)

№№ п/п.	КЛАССИФИКАЦИЯ ПОМЕЩЕНИЙ	Основная		Вспомогат.		ТЕКУЩИЕ ИЗМЕНЕНИЯ								
		общая	арендуемая	общая	арендуемая	основная		вспомогат.		основная		вспомогат.		
						общая	арендуемая	общая	арендуемая	общая	арендуемая	общая	арендуемая	
1	2	3	4	5	6	7	8	9	10	11	12	13	14	
1	Жилая, сдаваемая в аренду													
2	Торговая													
3	Производственная													
4	Складская													
5	Бытового обслуживания													
6	Гаражи													
7	Учрежденческая													
8	Общественного питания													
9	Школьная													
10	Учебно-научная													
11	Лечебно-санитарная													
12	Культурно-просветительная													
13	Театров и зрелищных предпр.													
14	Творческие мастерские													
15	Прочая													
Итого:														

Дата
записи
I
о/и.и
III, V
№ или
литер
по план

в. Площадь, используемая жилищно-эксплуатационной конторой для собственных нужд в кв. м

№№ п.п.	ИСПОЛЬЗОВАНИЕ ПОМЕЩЕНИЙ	Основная	Вспомогательная	ТЕКУЩИЕ ИЗМЕНЕНИЯ			
				основная	вспомогательная	основная	вспомогательная
1	2	3	4	5	6	7	8
1	Учреждения:						
	а. Жилищная контора						
	б. Комнаты детские, дружины и другие						
2	Культурно-просветительн.						
	а. Кр. уголки, клубы, библиот.						
3	Прочая:						
	а. Мастерские						
	б. Склады жилищной конторы						
	в. Теплоузел						
	г. Котельная						
	В том числе: на газе						
	на твердом топливе						
	д.						
Итого:							

I
A
C

IV. Описание конструктивных элементов и определении износа жилого дома

Группа капитальности

Вид внутренней отделки

Сборник № 28

Таблица № 17-а

V. Итер

Красной

№№ п/п	Наименование конструктивных элементов	Описание конструктивных элементов (материал, конструкция, отделка, и прочее)	Техническое состояние осадки, трещины, гниль и т. п.)	Удельные веса конструктивных элементов	Поправка к удельному весу в процентах	Удельный вес констр. элементов с поправкой	Износ в %	Приведенный % износа	№ п/п
1	2	3	4	5	6	7	8	9	10
1	Фундаменты	Битумный бетон	хорошо	6	-	6	45	270	1
2	а. Наружные и внутренние капитальные стены б. Перегородки	Кирпичные в 2,5 кирпича срубленные штукатуркой	хорошо	27	-	27	55	148	2
3	Чердачные	Железобетонное и деревянное	хорошо	6	-	6	45	270	3
	Междуэтажные	Железобетонные	хорошо	6	-	6	45	270	
	Надподвальные	Железобетонные	хорошо	6	-	6	45	270	
4	Крыша	Железобетонная	хорошо	3	-	3	30	90	4
5	Полы	Деревянные	хорошо	7	-	7	20	140	5
6	Оконные	Деревянные	хорошо	12	-	12	45	180	6
	Дверные	Деревянные	хорошо	12	-	12	45	180	
7	Наружная отделка архитектурное оформление	штукатурка ренессанс	хорошо	19	-	19	20	380	7
	Внутренняя отделка	штукатурка окраска	хорошо	19	-	19	20	380	
8	Центральное отопление	стальной трубы	хорошо	12	45	45	45	110	8
	Печное отопление	железные трубы	хорошо	12	45	45	45	110	
	Водопровод	железные трубы	хорошо	12	45	45	45	110	
	Электроосвещение	железные трубы	хорошо	12	45	45	45	110	
	Радио								
	Телефон								
	Телевидение								
	Ванны	С газовыми колонками С деревянными колонк. С горяч. водоснабжен.							
	Горячее водоснабжение								
	Вентиляция								
Газоснабжение									
Мусоропровод									
Лифты									
Канализация									
9	Прочие работы	железные деревянные	хорошо	8	-	8	20	160	9
Итого:				100		955		308	

% износа приведенный к 100 по формуле: $\frac{\text{процент износа (гр. 9)} \times 100}{\text{удельный вес (гр. 7)}} = \frac{308 \times 100}{955} = 32.2\%$

XI. Техническое описание холодных построек и тамоуров

е V раздела

оек

Износ в %

Приведенный % износа

Литер по плану	Назначение	Этажность	Описание конструктивных элементов и их удельные веса										№ сборника	№ таблицы	Удельный вес оцениваемого объекта	Износ в %			
			фундамент	стены и перегородки	перекрытия	крыша	полы	проемы		отделка	сантехника и др. оборудов.	прочие							
								оконные	дверные										
1	2	3	4	5	6	7	8	9	10	11	12	13	14	15	16	17	18	19	

VII. Исчисление восстановительной и действительной стоимости основной части строения и пристроек

Литер по плану	Наименование строений и пристроек	№ сборника	№ таблицы	Стоимость по таблице	Поправки к стоимости в коэффициентах							Стоимость ед. измер. после применения поправочных коэффициентов	Объем или площадь	Восстановительная стоимость (рублей)	% износа	Действительная стоимость (рублей)		
					удельный вес строения	на высоту помещений	на среднюю площадь квартиры	на встроенные помещения	на отклонение от группы капитальности	на объем строения	не в строении						удельный вес строения после поправки	
1	2	3	4	5	6	7	8	9	10	11	12	13	14	15	16	17	18	
A 25 э. дом		28	174	216	0,955	1,01	1,05		0,93	0,97	1,10	0,997	2,14	2,95	62365	32	491	

ВСЕГО 62365 491

Текущие изменения внесены

Работу выполнил	По. Иван 194 г.	19 г.	19 г.	19 г.
Проверил	Иван			

План этажа

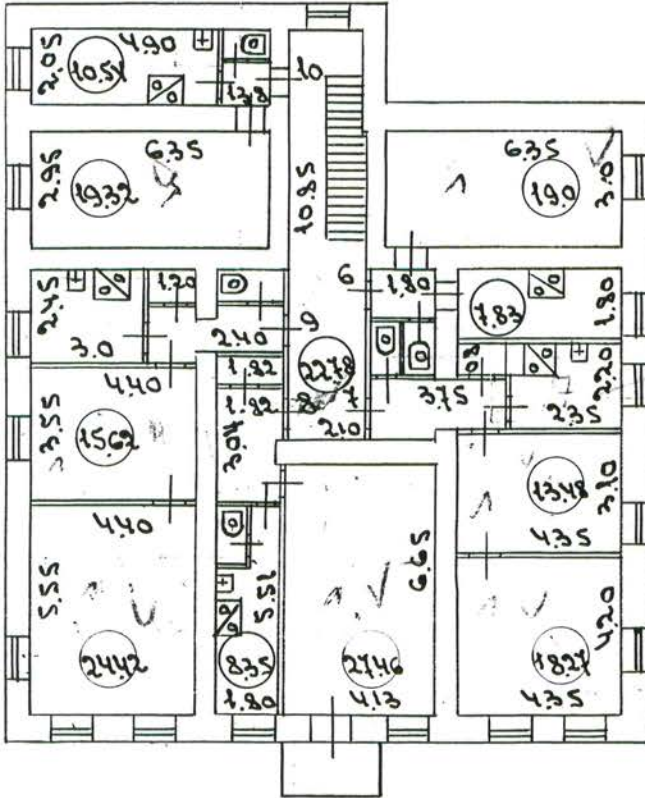
строения, располож. по ул. Набережной р. Волхов и
в гор. Новой Ладоге, Лен. обл.
Принадлеж. Уполномоч. Новолдож. Зарсовета

(182) (096)

3^{ий} этаж

- (235)
- (157)
- (096)
- (5.0)
- (135)
- (562)
- (121)

h = 308

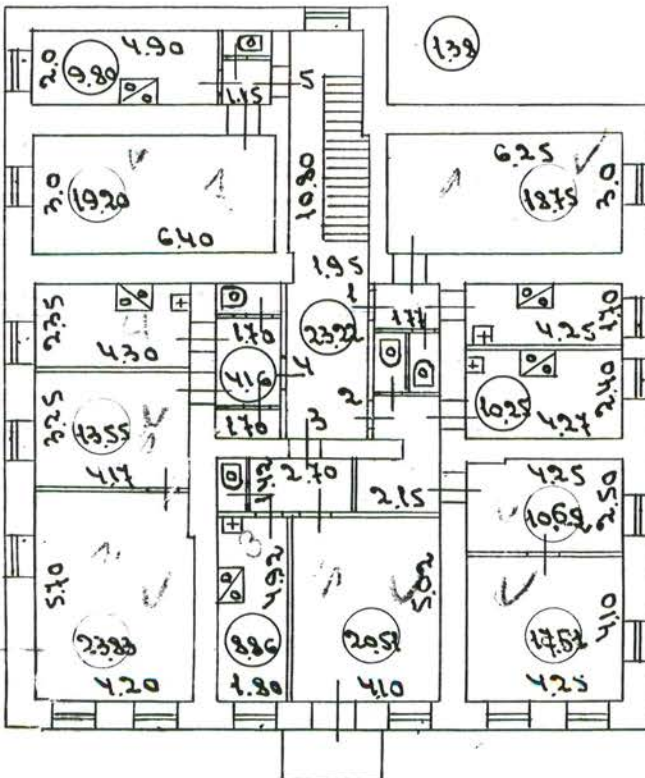


- (232)
- (108)
- (648)
- (096)
- (096)
- (550)

2^{ой} этаж

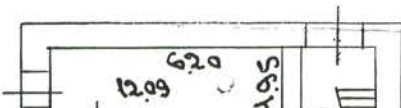
- (075)
- (1019)
- (45)
- (153)
- (111)
- (40)

h = 295



- (225)
- (722)
- (727)
- (132)
- (482)

1^{ый} этаж



Приложение №6
к Акту
по результатам государственной историко-культурной экспертизы
проектной документации на проведение работ по сохранению
объекта культурного наследия регионального значения
«Жилой дом - бывший дом Г.Е. Ильинского, XVIII - XIX вв.»,
входящий в состав ансамбля «Комплекс жилых и хозяйственных зданий,
XVIII - XIX вв.», расположенного по адресу: Ленинградская область,
Волховский район, г. Новая Ладога, наб. Ладожской Флотилии, д. 22.

**ДОГОВОРЫ НА ПРОВЕДЕНИЕ ГОСУДАРСТВЕННОЙ
ИСТОРИКО-КУЛЬТУРНОЙ ЭКСПЕРТИЗЫ**

Договор на выполнение научно-исследовательских работ

г. Санкт-Петербург

«15» августа 2017 г.

Общество с ограниченной ответственностью «Архитектурная мастерская Сахновского» (далее – **ООО «АМС»**) в лице генерального директора Половцева Игоря Николаевича в соответствии с Уставом именуемый в дальнейшем «Заказчик», и **гражданка РФ Глинская Наталья Борисовна**, именуемая в дальнейшем «Исполнитель», с другой стороны, совместно именуемые «Стороны», заключили настоящий договор на выполнение научно-исследовательских работ от 15.08.2017 г. (далее - «Договор») о нижеследующем.

1. ПРЕДМЕТ ДОГОВОРА

1.1. По Договору Исполнитель обязуется провести обусловленные техническим заданием Заказчика научные исследования, а Заказчик обязуется принять работу и оплатить ее.

1.2. По Договору Исполнитель проводит следующие научные исследования:
выполнение государственной историко-культурной экспертизы проектной документации на объект культурного наследия регионального значения «Жилой дом - бывший дом Г.Е. Ильинского, XVIII - XIX вв.», входящий в состав ансамбля «Комплекс жилых и хозяйственных зданий, XVIII - XIX вв.», расположенного по адресу: Ленинградская область, Волховский район, г. Новая Ладога, наб. Ладожской Флотилии, д.22.

1.3. Срок выполнения работ начинается с момента перечисления аванса на расчетный счет Исполнителя, и составляет **двадцать дней**, без учета времени согласования в органах охраны объектов культурного наследия.

1.4. Исполнитель не вправе использовать полученные им результаты работ для собственных нужд.

2. СТОИМОСТЬ РАБОТ И ПОРЯДОК РАСЧЕТОВ

2.1. Общая стоимость поручаемых Исполнителю работ – договорная.

2.2. Окончательный расчет по договору Заказчик обязуется осуществить в течение 5 (пяти) банковских дней после получения результатов работ по договору и подписания Сторонами акта приемки работ без оговорок.

3. ПОРЯДОК СДАЧИ И ПРИЕМКИ РАБОТ

3.1. Исполнитель выполняет государственную историко-культурную экспертизу проектной документации на объект культурного наследия регионального значения «Жилой дом - бывший дом Г.Е. Ильинского, XVIII - XIX вв.», входящий в состав ансамбля «Комплекс жилых и хозяйственных зданий, XVIII - XIX вв.», расположенного по адресу: Ленинградская область, Волховский район, г. Новая Ладога, наб. Ладожской Флотилии, д.22.

3.2. Документация передается Исполнителем Заказчику на бумажном носителе - в 2 (двух) экземплярах.

3.3. Заказчик в течение 14 (четырнадцати) календарных дней со дня получения акта сдачи-приемки работ от Исполнителя, обязан направить Исполнителю подписанный акт сдачи-приемки работ по Договору, либо мотивированный отказ. В случае мотивированного отказа Стороны согласовывают порядок и сроки устранения недостатков. После устранения недостатков сдача – приемка работ происходит в порядке, установленном Договором.

4. ОБЯЗАННОСТИ СТОРОН

4.1. Исполнитель обязуется:

4.1.1. Выполнить предусмотренные Договором работы в строгом соответствии с техническим заданием Заказчика, действующими нормативными документами, регламентирующими уровень, качество, объем и комплектность работ по Договору и документации.

4.1.2. Выполнить работу в сроки, указанные в Договоре.

4.1.3. Провести научные исследования по Договору лично. Он вправе привлекать к исполнению Договора третьих лиц только с согласия Заказчика. При этом за действия привлеченных третьих лиц Исполнитель отвечает, как за свои.

4.1.4. Своими силами и за свой счет устранять допущенные по его вине в выполненных работах недостатки, которые могут повлечь отступления от параметров, предусмотренных в техническом задании.

4.1.5. Незамедлительно информировать Заказчика об обнаруженной невозможности получить ожидаемые результаты или о нецелесообразности продолжения работы.

4.2. Заказчик обязуется:

4.2.1. Обеспечить финансирование и оплату выполненных Исполнителем работ.

5. ОТВЕТСТВЕННОСТЬ СТОРОН

5.1. За невыполненные или ненадлежащее выполнение обязательств по Договору Стороны несут ответственность в соответствии с действующим законодательством.

5.2. Исполнитель несет ответственность перед Заказчиком за нарушение Договора, если не докажет, что такое нарушение произошло не по вине Исполнителя.

5.4. Ответственность Заказчика за задержку окончательного платежа устанавливается на основании действующего законодательства.

6. ИЗМЕНЕНИЕ И РАСТОРЖЕНИЕ ДОГОВОРА

6.1. Изменение и расторжение Договора возможно по соглашению Сторон.

6.2. Изменение и расторжение Договора совершается в письменной форме уполномоченными представителями Сторон.

7. ПРОЧИЕ УСЛОВИЯ

7.1. Споры, возникающие в процессе исполнения Договора, разрешаются путем переговоров. В случае невозможности урегулирования споров путем переговоров, споры разрешаются на основании действующего законодательства в суде.

7.2. Об изменении места нахождения (места жительства) и банковских реквизитов Сторон, Стороны извещают друг друга в 10-дневный срок с момента произошедшего изменения.

7.3. Договор действует до момента исполнения Сторонами всех принятых на себя по Договору обязательств.

7.4. Во всем, что не урегулировано Договором, Стороны будут руководствоваться действующим законодательством.

7.5. Договор составлен в простой письменной форме в 2 (двух) экземплярах равной юридической силы по одному у каждой из Сторон.

7.6. Договор вступает в силу с момента его подписания Сторонами.

8. АДРЕСА И БАНКОВСКИЕ РЕКВИЗИТЫ СТОРОН

ИСПОЛНИТЕЛЬ:

Глинская Наталья Борисовна

Паспорт: серия 40 00 № 592073,

выдан 64 ОМ Кировского района

Санкт-Петербурга 18.03.2001 г.,

код подразделения 782-064

адрес регистрации (фактический адрес проживания):

198302, г. Санкт-Петербург,

Ул. Морской пехоты, д. 14, кв. 39,

Глинская Н.Б.



ЗАКАЗЧИК:

ООО «АМС»

ИНН 7810684390 КПП 780101001 Местона-

хождение: 199155 г. Санкт-Петербург,

Уральская ул. д. 13, литер К, БЦ «Алмаз»

офис 215, 213, р/с 40702810455040003737 в

Северо-Западном банке ПАО «Сбербанк

России» г. Санкт-Петербург, к/с

30101810500000000653, БИК 044030653,

ОГРН 1027804906910.



/И.Н. Половцев/

Договор на выполнение научно-исследовательских работ

г. Санкт-Петербург

«15» августа 2017 г.

Общество с ограниченной ответственностью «Архитектурная мастерская Сахновского» (далее – **ООО «АМС»**) в лице генерального директора Половцева Игоря Николаевича в соответствии с Уставом именуемый в дальнейшем «Заказчик», и **гражданин РФ Калинин Валерий Александрович**, именуемый в дальнейшем «Исполнитель», с другой стороны, совместно именуемые «Стороны», заключили настоящий договор на выполнение научно-исследовательских работ от 15.08.2017 г. (далее - «Договор») о нижеследующем.

1. ПРЕДМЕТ ДОГОВОРА

1.1. По Договору Исполнитель обязуется провести обусловленные техническим заданием Заказчика научные исследования, а Заказчик обязуется принять работу и оплатить ее.

1.2. По Договору Исполнитель проводит следующие научные исследования:
выполнение государственной историко-культурной экспертизы проектной документации на объект культурного наследия регионального значения «Жилой дом - бывший дом Г.Е. Ильинского, XVIII - XIX вв.», входящий в состав ансамбля «Комплекс жилых и хозяйственных зданий, XVIII - XIX вв.», расположенного по адресу: Ленинградская область, Волховский район, г. Новая Ладога, наб. Ладожской Флотилии, д.22.

1.3. Срок выполнения работ начинается с момента перечисления аванса на расчетный счет Исполнителя, и составляет **двадцать дней**, без учета времени согласования в органах охраны объектов культурного наследия.

1.4. Исполнитель не вправе использовать полученные им результаты работ для собственных нужд.

2. СТОИМОСТЬ РАБОТ И ПОРЯДОК РАСЧЕТОВ

2.1. Общая стоимость поручаемых Исполнителю работ – договорная.

2.2. Окончательный расчет по договору Заказчик обязуется осуществить в течение 5 (пяти) банковских дней после получения результатов работ по договору и подписания Сторонами акта приемки работ без оговорок.

3. ПОРЯДОК СДАЧИ И ПРИЕМКИ РАБОТ

3.1. Исполнитель выполняет государственную историко-культурную экспертизу проектной документации на объект культурного наследия регионального значения «Жилой дом - бывший дом Г.Е. Ильинского, XVIII - XIX вв.», входящий в состав ансамбля «Комплекс жилых и хозяйственных зданий, XVIII - XIX вв.», расположенного по адресу: Ленинградская область, Волховский район, г. Новая Ладога, наб. Ладожской Флотилии, д.22.

3.2. Документация передается Исполнителем Заказчику на бумажном носителе - в 2 (двух) экземплярах.

3.3. Заказчик в течение 14 (четырнадцати) календарных дней со дня получения акта сдачи-приемки работ от Исполнителя, обязан направить Исполнителю подписанный акт сдачи-приемки работ по Договору, либо мотивированный отказ. В случае мотивированного отказа Стороны согласовывают порядок и сроки устранения недостатков. После устранения недостатков сдача – приемка работ происходит в порядке, установленном Договором.

4. ОБЯЗАННОСТИ СТОРОН

4.1. Исполнитель обязуется:

4.1.1. Выполнить предусмотренные Договором работы в строгом соответствии с техническим заданием Заказчика, действующими нормативными документами, регламентирующими уровень, качество, объем и комплектность работ по Договору и документации.

4.1.2. Выполнить работу в сроки, указанные в Договоре.

4.1.3. Провести научные исследования по Договору лично. Он вправе привлекать к исполнению Договора третьих лиц только с согласия Заказчика. При этом за действия привлеченных третьих лиц Исполнитель отвечает, как за свои.

4.1.4. Своими силами и за свой счет устранять допущенные по его вине в выполненных работах недостатки, которые могут повлечь отступления от параметров, предусмотренных в техническом задании.

4.1.5. Незамедлительно информировать Заказчика об обнаруженной невозможности получить ожидаемые результаты или о нецелесообразности продолжения работы.

4.2. Заказчик обязуется:

4.2.1. Обеспечить финансирование и оплату выполненных Исполнителем работ.

5. ОТВЕТСТВЕННОСТЬ СТОРОН

5.1. За невыполненные или ненадлежащее выполнение обязательств по Договору Стороны несут ответственность в соответствии с действующим законодательством.

5.2. Исполнитель несет ответственность перед Заказчиком за нарушение Договора, если не докажет, что такое нарушение произошло не по вине Исполнителя.

5.4. Ответственность Заказчика за задержку окончательного платежа устанавливается на основании действующего законодательства.

6. ИЗМЕНЕНИЕ И РАСТОРЖЕНИЕ ДОГОВОРА

6.1. Изменение и расторжение Договора возможно по соглашению Сторон.

6.2. Изменение и расторжение Договора совершается в письменной форме уполномоченными представителями Сторон.

7. ПРОЧИЕ УСЛОВИЯ

7.1. Споры, возникающие в процессе исполнения Договора, разрешаются путем переговоров. В случае невозможности урегулирования споров путем переговоров, споры разрешаются на основании действующего законодательства в суде.

7.2. Об изменении места нахождения (места жительства) и банковских реквизитов Сторон, Стороны извещают друг друга в 10-дневный срок с момента происшедшего изменения.

7.3. Договор действует до момента исполнения Сторонами всех принятых на себя по Договору обязательств.

7.4. Во всем, что не урегулировано Договором, Стороны будут руководствоваться действующим законодательством.

7.5. Договор составлен в простой письменной форме в 2 (двух) экземплярах равной юридической силы по одному у каждой из Сторон.

7.6. Договор вступает в силу с момента его подписания Сторонами.

8. АДРЕСА И БАНКОВСКИЕ РЕКВИЗИТЫ СТОРОН

ИСПОЛНИТЕЛЬ:

Калинин Валерий Александрович

Пол мужской, дата рождения: 23.12.1980 г
Место рождения: г. Шлиссельбург Кировского района Ленинградской области, Паспорт гражданина РФ: 41 02 661887, Выдан: Отрядненским отделением милиции Кировского района Ленинградской области 03.10.2002 г.. Место жительства: СПб, пр. Индустриальный, д. 13, кв. 148.

ЗАКАЗЧИК:

ООО «АМС»

ИНН 7810684390 КПП 780101001 Местонахождение: 199155 г. Санкт-Петербург, Уральская ул. д. 13, литер К, БЦ «Алмаз» офис 215, 213, р/с 40702810455040003737 в Северо-Западном банке ПАО «Сбербанк России» г. Санкт-Петербург, к/с 30101810500000000653, БИК 044030653, ОГРН 1027804906910.

Калинин В.А.



/И.Н. Половцев/

Договор на выполнение научно-исследовательских работ

г. Санкт-Петербург

«15» августа 2017 г.

Общество с ограниченной ответственностью «Архитектурная мастерская Сахновского» (далее – **ООО «АМС»**) в лице генерального директора Половцева Игоря Николаевича в соответствии с Уставом именуемый в дальнейшем «Заказчик», и **гражданин РФ Прокофьев Михаил Федорович**, именуемый в дальнейшем «Исполнитель», с другой стороны, совместно именуемые «Стороны», заключили настоящий договор на выполнение научно-исследовательских работ от 15.08.2017 г. (далее - «Договор») о нижеследующем.

1. ПРЕДМЕТ ДОГОВОРА

1.1. По Договору Исполнитель обязуется провести обусловленные техническим заданием Заказчика научные исследования, а Заказчик обязуется принять работу и оплатить ее.

1.2. По Договору Исполнитель проводит следующие научные исследования:
выполнение государственной историко-культурной экспертизы проектной документации на объект культурного наследия регионального значения «Жилой дом - бывший дом Г.Е. Ильинского, XVIII - XIX вв.», входящий в состав ансамбля «Комплекс жилых и хозяйственных зданий, XVIII - XIX вв.», расположенного по адресу: Ленинградская область, Волховский район, г. Новая Ладога, наб. Ладожской Флотилии, д.22.

1.3. Срок выполнения работ начинается с момента перечисления аванса на расчетный счет Исполнителя, и составляет **двадцать дней**, без учета времени согласования в органах охраны объектов культурного наследия.

1.4. Исполнитель не вправе использовать полученные им результаты работ для собственных нужд.

2. СТОИМОСТЬ РАБОТ И ПОРЯДОК РАСЧЕТОВ

2.1. Общая стоимость поручаемых Исполнителю работ – договорная.

2.2. Окончательный расчет по договору Заказчик обязуется осуществить в течение 5 (пяти) банковских дней после получения результатов работ по договору и подписания Сторонами акта приемки работ без оговорок.

3. ПОРЯДОК СДАЧИ И ПРИЕМКИ РАБОТ

3.1. Исполнитель выполняет государственную историко-культурную экспертизу проектной документации на объект культурного наследия регионального значения «Жилой дом - бывший дом Г.Е. Ильинского, XVIII - XIX вв.», входящий в состав ансамбля «Комплекс жилых и хозяйственных зданий, XVIII - XIX вв.», расположенного по адресу: Ленинградская область, Волховский район, г. Новая Ладога, наб. Ладожской Флотилии, д.22.

3.2. Документация передается Исполнителем Заказчику на бумажном носителе - в 2 (двух) экземплярах.

3.3. Заказчик в течение 14 (четырнадцати) календарных дней со дня получения акта сдачи-приемки работ от Исполнителя, обязан направить Исполнителю подписанный акт сдачи-приемки работ по Договору, либо мотивированный отказ. В случае мотивированного отказа Стороны согласовывают порядок и сроки устранения недостатков. После устранения недостатков сдача – приемка работ происходит в порядке, установленном Договором.

4. ОБЯЗАННОСТИ СТОРОН

4.1. Исполнитель обязуется:

4.1.1. Выполнить предусмотренные Договором работы в строгом соответствии с техническим заданием Заказчика, действующими нормативными документами, регламентирующими уровень, качество, объем и комплектность работ по Договору и документации.

4.1.2. Выполнить работу в сроки, указанные в Договоре.

4.1.3. Провести научные исследования по Договору лично. Он вправе привлекать к исполнению Договора третьих лиц только с согласия Заказчика. При этом за действия привлеченных третьих лиц Исполнитель отвечает, как за свои.

4.1.4. Своими силами и за свой счет устранять допущенные по его вине в выполненных работах недостатки, которые могут повлечь отступления от параметров, предусмотренных в техническом задании.

4.1.5. Незамедлительно информировать Заказчика об обнаруженной невозможности получить ожидаемые результаты или о нецелесообразности продолжения работы.

4.2. Заказчик обязуется:

4.2.1. Обеспечить финансирование и оплату выполненных Исполнителем работ.

5. ОТВЕТСТВЕННОСТЬ СТОРОН

5.1. За невыполненные или ненадлежащее выполнение обязательств по Договору Стороны несут ответственность в соответствии с действующим законодательством.

5.2. Исполнитель несет ответственность перед Заказчиком за нарушение Договора, если не докажет, что такое нарушение произошло не по вине Исполнителя.

5.4. Ответственность Заказчика за задержку окончательного платежа устанавливается на основании действующего законодательства.

6. ИЗМЕНЕНИЕ И РАСТОРЖЕНИЕ ДОГОВОРА

6.1. Изменение и расторжение Договора возможно по соглашению Сторон.

6.2. Изменение и расторжение Договора совершается в письменной форме уполномоченными представителями Сторон.

7. ПРОЧИЕ УСЛОВИЯ

7.1. Споры, возникающие в процессе исполнения Договора, разрешаются путем переговоров. В случае невозможности урегулирования споров путем переговоров, споры разрешаются на основании действующего законодательства в суде.

7.2. Об изменении места нахождения (места жительства) и банковских реквизитов Сторон, Стороны извещают друг друга в 10-дневный срок с момента происшедшего изменения.

7.3. Договор действует до момента исполнения Сторонами всех принятых на себя по Договору обязательств.

7.4. Во всем, что не урегулировано Договором, Стороны будут руководствоваться действующим законодательством.

7.5. Договор составлен в простой письменной форме в 2 (двух) экземплярах равной юридической силы по одному у каждой из Сторон.

7.6. Договор вступает в силу с момента его подписания Сторонами.

8. АДРЕСА И БАНКОВСКИЕ РЕКВИЗИТЫ СТОРОН

ИСПОЛНИТЕЛЬ:

Прокофьев Михаил Федорович

Пол мужской, дата рождения: 02.02.1945 г.

Место рождения: г. Ленинград, Паспорт гражданина РФ: 40 02 142903, Выдан: 38 отд. милиции Адмиралтейского района Санкт-Петербурга 28.03.2002 г., Место жительства: СПб, ул. Подольская, д. 10, кв. 3

ЗАКАЗЧИК:

ООО «АМС»

ИНН 7810684390 КПП 780101001 Местонахождение: 199155 г. Санкт-Петербург, Уральская ул. д. 13, литер К, БЦ «Алмаз» офис 215, 213, р/с 40702810455040003737 в Северо-Западном банке ПАО «Сбербанк России» г. Санкт-Петербург, к/с 30101810500000000653, БИК 044030653, ОГРН 1027804906910.

Прокофьев М.Ф.



/И.Н. Половцев/

Приложение №7
к Акту
по результатам государственной историко-культурной экспертизы
проектной документации на проведение работ по сохранению
объекта культурного наследия регионального значения
«Жилой дом - бывший дом Г.Е. Ильинского, XVIII - XIX вв.»,
входящий в состав ансамбля «Комплекс жилых и хозяйственных зданий,
XVIII - XIX вв.», расположенного по адресу: Ленинградская область,
Волховский район, г. Новая Ладога, наб. Ладожской Флотилии, д. 22.

**ПРОТОКОЛЫ ОРГАНИЗАЦИОННЫХ СОБРАНИЙ
ЭКСПЕРТНОЙ КОМИССИИ**

Протокол № 1

организационного заседания экспертной комиссии

Присутствовали:

1. Глинская Н.Б. – заместитель генерального директора ООО «Научно-проектный реставрационный центр», аттестованный государственный эксперт по проведению государственной историко-культурной экспертизы;
2. Калинин В.А. – главный инженер ООО «Научно-проектный реставрационный центр», аттестованный государственный эксперт по проведению государственной историко-культурной экспертизы;
3. Прокофьев М.Ф. - генеральный директор ООО «Научно-проектный реставрационный центр», аттестованный государственный эксперт по проведению государственной историко-культурной экспертизы.

Повестка дня:

1. Выборы председателя и секретаря заседания.
2. Утверждение состава членов экспертной комиссии.
3. Выборы председателя экспертной комиссии и ее ответственного секретаря.
4. Определение порядка работы и принятия решений экспертной комиссии.
5. Определение основных направлений работы экспертов.

Утверждение календарного плана работы экспертной комиссии, исходя из срока проведения государственной историко-культурной экспертизы объекта культурного наследия регионального значения «Жилой дом - бывший дом Г.Е. Ильинского, XVIII - XIX вв.», входящий в состав ансамбля «Комплекс жилых и хозяйственных зданий, XVIII - XIX вв.», расположенного по адресу: Ленинградская область, Волховский район, г. Новая Ладога, наб. Ладожской Флотилии, д. 22.

1. Слушали:

Н.Б. Глинская – о выборе председателя и секретаря заседания.

Постановили:

1. Председателем заседания выбрать М.Ф. Прокофьева, секретарем – В.А. Калинина

Голосование:

3 человека за; против – нет; воздержавшихся – нет.

Принято единогласно.

2. Слушали:

Н.Б. Глинская – об утверждении состава членов экспертной комиссии.

Постановили: утвердить следующий состав членов экспертной комиссии:

- Н.Б. Глинская;
- В.А. Калинин;
- М.Ф. Прокофьев

Голосование:

3 человека – за, против – нет, воздержавшихся – нет.

Принято единогласно.

3.Слушали:

В.А. Калинина:

1. О порядке работы и принятия решений экспертной комиссии;
2. Об определении основных направлений работы экспертов.
3. Об утверждении календарного плана работы экспертной комиссии, исходя из срока проведения государственной историко-культурной экспертизы объекта культурного наследия регионального значения «Жилой дом - бывший дом Г.Е. Ильинского, XVIII - XIX вв.», входящий в состав ансамбля «Комплекс жилых и хозяйственных зданий, XVIII - XIX вв.», расположенного по адресу: Ленинградская область, Волховский район, г. Новая Ладога, наб. Ладожской Флотилии, д. 22.

Постановили:

1. Экспертная комиссия собирается в случае проведения государственной историко-культурной по заявке заказчика, решения экспертной комиссии принимаются коллегиально, после проведения необходимых научных исследований и визуального изучения объекта.
2. Основными направлениями работы экспертов является: обработка и обобщение собранных материалов, и подготовка Акта по результатам государственной историко-культурной экспертизы; оформление соответствующих приложений к Акту.
3. Срок проведения экспертизы – с 15.08. 2017 года по 5.09. 2017 года
 - I. 15.08.2017 – 30.08.2017 г. обработка материалов историко-культурной экспертизы, оформление Приложений к Акту по результатам государственной историко-культурной экспертизы объекта культурного наследия регионального значения «Жилой дом - бывший дом Г.Е. Ильинского, XVIII - XIX вв.», входящий в состав ансамбля «Комплекс жилых и хозяйственных зданий, XVIII - XIX вв.», расположенного по адресу: Ленинградская область, Волховский район, г. Новая Ладога, наб. Ладожской Флотилии, д. 22.

П. 30.08.2017 г. – 5.09.2017 г. подготовка Акта по результатам государственной историко-культурной экспертизы объекта культурного наследия регионального значения «Жилой дом - бывший дом Г.Е. Ильинского, XVIII - XIX вв.», входящий в состав ансамбля «Комплекс жилых и хозяйственных зданий, XVIII - XIX вв.», расположенного по адресу: Ленинградская область, Волховский район, г. Новая Ладога, наб. Ладожской Флотилии, д. 22.

Голосование по всем вопросам одновременно:

3 человека – за; против – нет; воздержавшихся – нет.

Принято единогласно.

Председатель заседания _____ М.Ф. Прокофьев

Секретарь заседания _____ В.А. Калинин

Эксперт _____ Н.Б. Глинская

Приложение №2

по результатам государственной историко-культурной экспертизы
проектной документации на проведение работ по сохранению
объекта культурного наследия регионального значения
«Жилой дом - бывший дом Г.Е. Ильинского, XVIII - XIX вв.»,
входящий в состав ансамбля «Комплекс жилых и хозяйственных зданий,
XVIII - XIX вв.», расположенного по адресу: Ленинградская область,
Волховский район, г. Новая Ладога, наб. Ладожской Флотилии, д. 22.

г. Санкт-Петербург

«5» сентября 2017 г.

Протокол №2

Рассмотрение экспертной комиссией государственной историко-культурной экспертизы проектной документации, обосновывающей проведение работ по сохранению объекта культурного наследия регионального значения «Жилой дом - бывший дом Г.Е. Ильинского, XVIII - XIX вв.», входящий в состав ансамбля «Комплекс жилых и хозяйственных зданий, XVIII - XIX вв.», расположенного по адресу: Ленинградская область, Волховский район, г. Новая Ладога, наб. Ладожской Флотилии, д. 22.

Присутствовали:

Глинская Н.Б., эксперт (Приказ МК России №2678 от 07.12.2016 г.)

Калинин В.А., эксперт (Приказ МК России №2678 от 07.12.2016 г.)

Прокофьев М.Ф., эксперт (Приказ МК России №2678 от 07.12.2016 г.)

Повестка дня:

1. Рассмотрение экспертной комиссией государственной историко-культурной экспертизы проектной документации, обосновывающей проведения работ по сохранению объекта культурного наследия регионального значения «Жилой дом - бывший дом Г.Е. Ильинского, XVIII - XIX вв.», входящий в состав ансамбля «Комплекс жилых и хозяйственных зданий, XVIII - XIX вв.», расположенного по адресу: Ленинградская область, Волховский район, г. Новая Ладога, наб. Ладожской Флотилии, д. 22.

2. Согласование заключительных выводов экспертизы и подписание заключения (Глинская Н.Б., Калинин В.А., Прокофьев М.Ф.)
3. Принятие решения о передаче Акта государственной историко-культурной экспертизы Заказчику.

Принятие решения:

- Члены Экспертной комиссии (Глинская Н.Б., Калинин В.А., Прокофьев М.Ф.) согласились с проектными решениями – представили оформленный текст заключения экспертизы (акта) с формулировкой заключительных выводов.
- Произвели подписание этого заключения в порядке, установленном Положением о государственной историко-культурной экспертизе, утвержденным Постановлением Правительства РФ № 569 от 15.07.2009.
- Решили передать 3 экземпляра подписанного заключения Заказчику

Председатель комиссии _____ М.Ф. Прокофьев

Ответственный секретарь
комиссии _____ Калинин В.А.

Эксперт _____ Глинская Н.Б.