

(/)

поиск

[Общество \(https://spb.kp.ru/daily/life/\)](https://spb.kp.ru/daily/life/)

[КАРТИНА ДНЯ \(https://spb.kp.ru/daily/rubric/day\)](https://spb.kp.ru/daily/rubric/day)

Метро «Парк Победы» обретет новый вестибюль, а «Политехническая» – пять этажей с магазинами

Анна ПОСЛЯНОВА

19 мая 2020 18:05

Такие преобразования станций подземки обсудили на Градостроительном совете Санкт-Петербурга 19 мая 2020 года



Испортит ли преобразование станций их внешний вид, окончательно решит Смольный.

Фото: [Артём КИЛЬКИН \(/daily/author/818749\)](/daily/author/818749)

Два проекта реконструкции станций метро рассмотрели на последнем заседании Градсовета Санкт-Петербурга. Перемены прибывают на «Парк Победы» и на «Политехническую». Обе станции обретут новые наземные вестибюли.

ДВУХЭТАЖНЫЙ «ПАРК ПОБЕДЫ»

«Парк Победы» начали реконструировать еще в 2013 году, когда стартовал капремонт подземного зала. За два года изменилось не только его состояние, но и облик: из полосатых зелено-сине-серых полы стали красными, переоблицовали и стены. Теперь настал черед наземного вестибюля и замены эскалаторов.

Проект представили Градсовету уже не в первый раз, после очередных изменений. Заказчик работ – «Петербургский метрополитен», автор проекта – архитектурная мастерская Сахновского.



«Парк Победы», интерьер. Фото: Комитет по градостроительству и архитектуре

– Пропускная способность станции недостаточная, – доложил **архитектор Виктор Сахновский**. – По данным 2019 года, оборот станции в сутки – 66 000 пассажиров. В 2030-х годах запланировано открытие станции «Парк Победы-2», пересадочной на кольцевую линию.

Из-за того, что площадь застройки сильно ограничена охраняемым одноименным парком, вестибюль предлагают дополнить вторым этажом, предназначенным для оборудования и технических помещений. Так как у современных эскалаторов более длинная балюстрада, то форма здания немного вытянется и станет эллипсовидной.



«Парк Победы», неомодернизм. Фото: Комитет по градостроительству и архитектуре

Главный вход авторы проекта переносят со стороны Московского проспекта на сторону Бассейной, что, возможно, потребует изменить рисунок окружающих дорожек. Торговые помещения по внешнему «кольцу» вестибюля сохранятся, их станет на 30 квадратных метров больше. Есть мысль поставить снаружи и аппараты по продаже жетонов и пополнению проездных.

О нынешнем вестибюле будет напоминать купол и козырек. Купол предлагают снабдить световыми окнами, а стены – украсить мозаиками Заслуженного художника России Ивана Уралова. На фасаде у центрального входа, между витражами, задумали рельефного мозаичного Георгия Победоносца, в вестибюле – символы Победы.



«Парк Победы», неоклассицизм. Фото: Комитет по градостроительству и архитектуре

Для оформления строения выбрали два возможных решения, в стилях неомодернизм и неоклассицизм.

– Неомодернизм перекликается с обликом соседней Российской национальной библиотекой, – отметил Сахновский. – Неоклассицизм соответствует монументальной стилистике Московского проспекта.

Как отметил **доцент кафедры архитектурного проектирования ГАСУ Владимир Линов**, «возможны оба варианта, но первый предпочтительнее: он проще». **Первый заместитель главы Комитета по охране (КГИОП) памятников Александр Леонтьев** подчеркнул, что «с первым вариантом больше генетическая связь». **Архитекторы Сергей Орешкин и Никита Явейн** отметили, что огромный рельеф Победоносца в облик здания не вписывается. Прозвучало предложение и отказаться от существующих вариантов и объявить архитектурный конкурс.

ПЯТИЭТАЖНАЯ «ПОЛИТЕХНИЧЕСКАЯ»

Наземный вестибюль «Политехнической» задумали реконструировать до неузнаваемости. На его месте, по задумке архитектурной мастерской Рейнберга и Шарова и ее заказчика, компании «Триумф Плюс», должен вырасти пятиэтажный многофункциональный торгово-офисный центр с подземной парковкой высотой 24,9 метра (разрешенная высотность – 25 метров).

Вестибюль стоит на площади Академика Иоффе, по соседству со зданиями Политехнического института, Института Иоффе и церковью Покрова Пресвятой Богородицы.



«Политехническая». Фото: Комитет по градостроительству и архитектуре

– Существующий вестибюль возведен в 70-х и требует реконструкции, – отметил **гендиректор архитектурной мастерской Андрей Шаров**. – Он не сомасштабен окружающей застройке и не позволяет завершить композиционное решение площади. Здание многофункционального комплекса не повлияет на историческую планировочную структуру, визуальное восприятие церкви сохранится, она останется доминантой.

Верхний этаж многофункционального центра с атриумом целиком отведут офисам. Четвертый отдадут общепиту и развлечениям. Свободные помещения на первом, втором и третьем этажах займет торговля. Под землей обустраивают еще два этажа парковки. Также предусмотрены открытая стоянка на 32 машины и механизированная парковка, которая займет частично подземные и надземные помещения. Механизированный паркинг будет рассчитан на работников офисов под крышей.

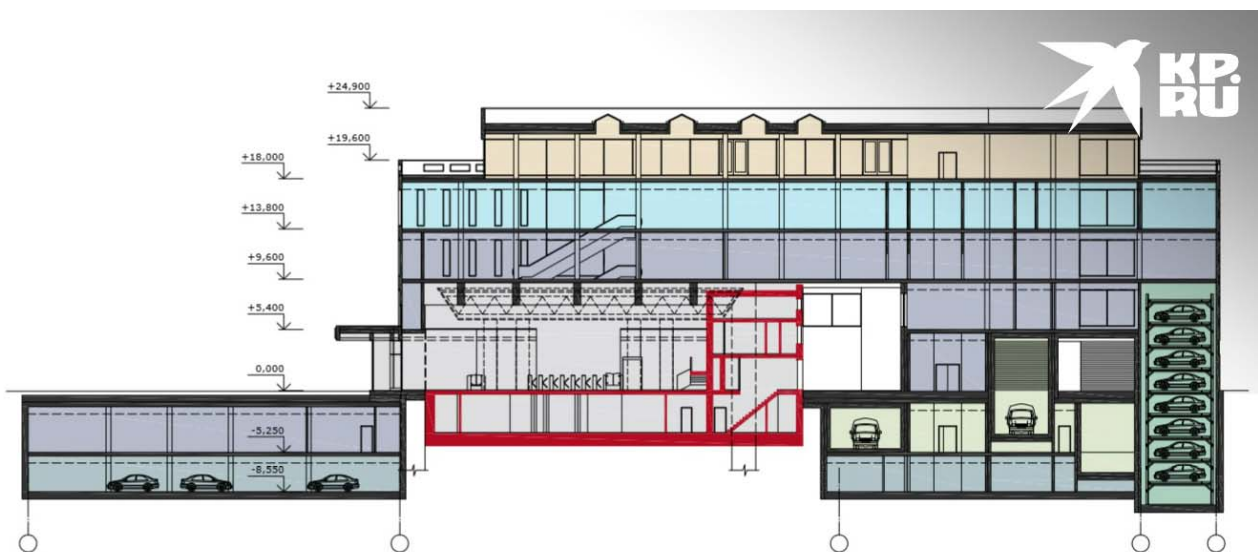


«Политехническая» в темное время суток. Фото: Комитет по градостроительству и архитектуре

– Стоянка может играть интересную вспомогательную роль перехватывающей, – считает **главный архитектор Петербурга Владимир Григорьев**. – Люди из северных районов могут оставить здесь машину и поехать дальше на метро.

Во внешнем виде попытались «воспроизвести архитектуру 70х годов, созвучную простому интерьеру станции», а также поддержать современное окружение. Благодаря этому здание «получилось незаметным, фоновым». Правда, чтобы это сработало на практике, придется подобрать отделочные материалы высокого качества.

– Хотя этот кубик сделан со вкусом, площадь отличается прелестной незавершенностью, – заметил **архитектор Феликс Буянов**. – Здесь получилось бы прекрасное общественное пространство для многочисленных студентов. А парковка перед метро будет, безусловно, раздражать всех пассажиров.



Планировка будущего многофункционального центра. Фото: Комитет по градостроительству и архитектуре

Заместитель директора Института территориального развития Владимир Аврутин подчеркнул, что «при такой высоте доминирующее здание института и храма пропадает». **Архитектор Михаил Кондаин** отметил, что «церковь сильно теряет», а его коллега **Евгений Герасимов** – что «сейчас там с масштабом все хорошо, нет никаких причин для уничтожения прекрасной среды». А вот представителям КГИОП и Комитета по градостроительству проект в целом понравился.



«Политехническая». Фото: Комитет по градостроительству и архитектуре

Свои рекомендации по обоим станциям подземки Градсовет направит в Смольный. Последнее слово в будущем облике станций останется за ним.

ЧИТАЙТЕ ТАКЖЕ

Возрастная категория сайта **18+**

Сетевое издание (сайт) зарегистрировано Роскомнадзором, свидетельство Эл № ФС77-80505 от 15 марта 2021 г. Главный редактор — Сунгоркин Владимир Николаевич. Шеф-редактор сайта — Носова Олеся Вячеславовна.

Сообщения и комментарии читателей сайта размещаются без предварительного редактирования. Редакция оставляет за собой право удалить их с сайта или отредактировать, если указанные сообщения и комментарии являются злоупотреблением свободой массовой информации или нарушением иных требований закона.

АДРЕС РЕДАКЦИИ: ЗАО "Комсомольская правда в Санкт-Петербурге", улица Гатчинская, д. 35 А, Санкт-Петербург. ПОЧТОВЫЙ ИНДЕКС: 197136 КОНТАКТНЫЙ ТЕЛЕФОН: +7 (812) 458-90-68

Исключительные права на материалы, размещённые на интернет-сайте www.kp.ru, в соответствии с законодательством Российской Федерации об охране результатов интеллектуальной деятельности принадлежат АО «Издательский дом «Комсомольская правда», и не подлежат использованию другими лицами в какой бы то ни было форме без письменного разрешения правообладателя.

Приобретение авторских прав и связь с редакцией: kp@kp.ru